

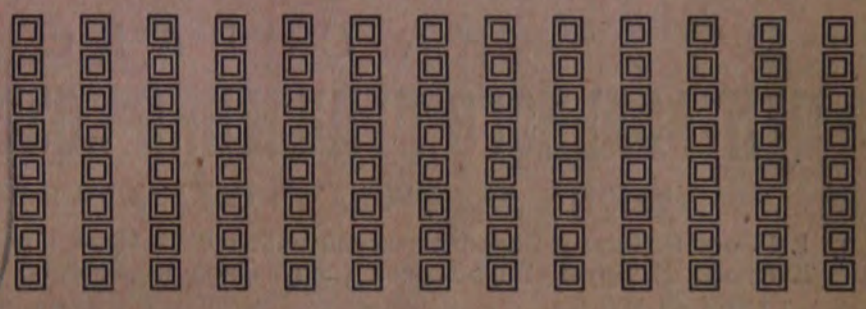
(48) Т.
129"

ве, провинции и на ст. ж. д.—15 коп.

Т Р И Б У Н А

№

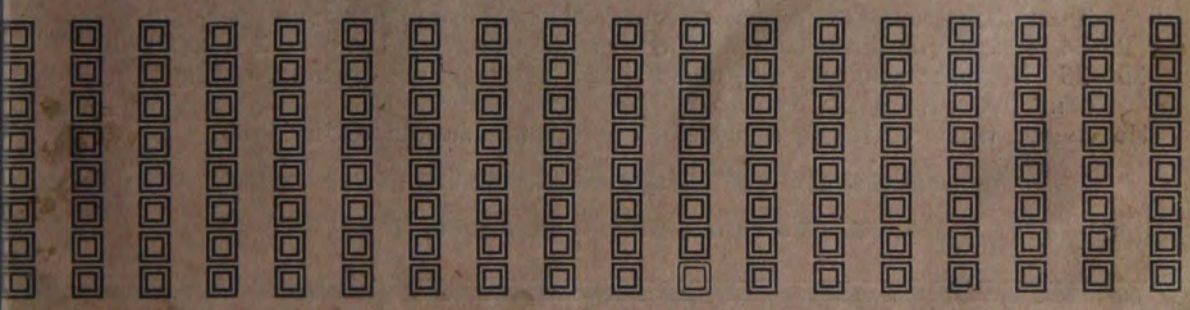
4



65790.02948
06659



Колонистка Бергерт с тремя сыновьями - трактористами



НА ЖУРНАЛ „Т Р И Б У Н А“

П О Д П И С К У направлять по адресу:
Москва, Никольская, 10/2, Ц. П. ОЗЕТ.

УСЛОВИЯ ПОДПИСКИ:

на 6 мес. — 1 р. 80 к.
„ 3 „ — — „ 90 „
С приложениями — 7 р.

Тариф на объявления:

за 1 стр. — 200 руб.
„ 1/2 „ — 100 „
„ 1/4 „ — 50 „
„ 1/8 „ — 25 „

НА СКЛАДЕ ЦЕНТРАЛЬНОГО ПРАВЛЕНИЯ „ОЗЕТ“—Москва

ИМЕЮТСЯ ДЛЯ ПРОДАЖИ СЛЕДУЮЩИЕ ИЗДАНИЯ:

1. Проф. Б. Брук.—Биробиджанский район ДВК. Цена 1 руб.
2. Проф. Б. Брук.—Биробиджан (популярное издание по новейшим данным). Цена 25 коп.
3. М. Каменштейн.—Советская власть, евр. землеустройство и „ОЗЕТ“ (на евр. и на русск. яз.). Цена 35 коп.
4. „Еврейский крестьянин“.—Сборник № 2. Цена 2 р.
5. Ю. В. Гольде.—Земельное устройство трудящихся евреев в Сов. Союзе. Цена 40 к.
6. Х. А. Финкель.—Еврейское землеустройство в Сов. Союзе. Ц. 20 к.
7. М. И. Калинин.—Евреи-земледельцы в СССР (на русском и на еврейском яз.). Цена 15 к.
8. М. И. Калинин и П. Г. Смидович.—О земельном устройстве труд. евреев в СССР. Цена 15 к.
9. А. Н. Мережин.—Вопросы земельного устройства трудящихся евреев. Цена 20 к.
10. А. Н. Мережин.—Три года землеустройства еврейских трудящихся масс. На русском яз. 20 к., на еврейском яз. 25 к.
11. А. Н. Мережин.—Биробиджан (на русском яз.). Цена 30 к.
12. То же (на еврейском языке). Цена 40 к.
13. Я. Кантор.—В помощь переселенцу (на евр. яз.). Цена 20 к.
14. С. Эпштейн.—По еврейским поселкам. Цена 15 к.
15. „Что такое ОЗЕТ?“ Четвертое переработанное и дополненное издание. Цена 2 к.
16. То же на еврейском языке. Третье переработанное и дополненное издание. Цена 2 к.
17. Трудящаяся молодежь—в ряды „Озета“! (на русском и евр. яз.). Цена по 1 коп.
18. Стенографический отчет Первого Всесоюзного с'езда „ОЗЕТ“ в Москве с приложением резолюций с'езда. (На еврейском яз.). Цена 75 к.
19. То же на русском яз. (более полный). Цена 1 р.
20. Тезисы и резолюции I-го Всесоюзного с'езда „ОЗЕТ“. (На еврейском языке). Цена 10 к.
21. Тезисы для пропагандистов по вопросам евр. землеустройства и Озет-работы. Цена 1 коп.
22. Итоги землеустройства евреев в Бел. ССР (на русском и на евр. яз.). Цена 20 к.
23. Устав Всесоюзного „ОЗЕТ'а“ (на русск. и евр. яз.). Цена по 7 коп.
24. Новая диаграмма: Рост евр. землед. населения и площади евр. земледелия в СССР. Цена 5 к. (с русским и еврейским текстами).
- 25—28. 4 открытки с песнями (текст и ноты) Добрушина, Менахема, Фефера и Элькеса из жизни евр. земледельцев. Цена по 4 к. каждая.
- 29—34. 6 лозунгов. Отдельно по-русски и по-еврейски. Цена по 2 к. каждый.
- 35—36. Художественный агит-плакат в 7 красках, со стихами, отдельно на евр. и на русск. яз. Цена 45 к.

На складе имеются также медные и серебряные жетоны ОЗЕТ'а.

Нижним складам и организациям СКИДНА.—Высылка только налож. плат.

Адрес: Москва, Никольская, 10/2, Ц. П. ОЗЕТ.

(0,5)
T-67

Т Р И Б У Н А

ОРГАН ЦЕНТРАЛЬНОГО ПРАВЛЕНИЯ „ОЗЕТ“, УКРОЗЕТА и БЕЛОЗЕТА

(Общество по Земельному Устройству Трудящихся Евреев в СССР)

3-й год издания Выходит 1 и 15 КАЖДОГО МЕСЯЦА 3-й год издания

Адрес редакции и конторы: Москва, Г. С. П. I, Никольская, 10/2

№ 4 (35)

15 февраля

Москва, 1929

Об антисемитизме, национальной розни и о том, как их побороть.

Не успела прокатиться волна возмущения рабочих антисемитским выступлением на заводе «Октябрь» (Бобруйский округ), как стало широко известно про новые антисемитские дела, не меньшего политического значения.

Все ярче стало проявляться классовое лицо антисемитов. Груздев, Туляков, Краснянский, Ницеевская и др., сидевшие на скамье подсудимых по делу Баршай, в некоторой степени могли сослаться на свою политическую неразви-

тость. Они работали на контрреволюцию, но они служили орудием в чужих руках, сумевших их искусно использовать. Контрреволюция выступала на этом процессе через подставных лиц.

Последние же факты рисуют уже другую картину: классовый враг наглет; под флагом антисемитизма он все более открыто начинает выступать на сцену. На кожевенном заводе в Минске выступил бывший польский жандарм, в Воро-



Рабочая молодежь Минска слушает отчет делегации, посетившей евр. колонии (см. стр. 28).

ДВ КРАЕВАЯ
НАУЧ.
БИБЛИОТЕКА

неже — старорежимные профессора, в Твери — «деятели искусства», в Добруше — бывшие жандармы, церковники и монахини.

Добруша (Белоруссия) оказывается не только гнездом антисемитов. Антисемиты создают штаб для контрреволюционной работы. Преследуются не только еврей-рабочие — Финкельштейн и Кузнецова, но и неевреи, буденовцы, бывшие партизаны. На фабрике нашли приют два десятка бывших жандармов и стражников, церковники и монахини. Они борются за Добрушский совет. Орган пролетарской диктатуры они хотят забрать в свои руки и таким образом его «обезвредить».

Налицо ярко выраженный политический союз бывших людей и церковников, формулирующих свои классовые лозунги и требования под прикрытием антисемитизма.

Но мы поступили бы абсолютно неправильно, если мы, говоря о классовом враге и его ухищрениях на «национальном» фронте, ограничились бы только фактами проявления антисемитизма.

Одновременно с ростом антисемитизма, все более учащаются факты проявления еврейского шовинизма. Начиная с «мелких» фактов, когда еврейские взрослые молодые рабочие подтрунивают над белорусским молодым рабочим или работницей, этот шовинизм ведет к контрреволюционному акту двух евреев комсомольцев Баданина и Таненко, обливших струей горячего стекла белорусского рабочего в виде протеста против издевательства над еврейкой Баршай.

Бессильные в открытой борьбе против пролетарской диктатуры нэпманско-кулацкие слои пытаются итти в обход: «во всем виноваты евреи, захватившие власть», или на Украине — «нет житья от русских и евреев». В немецкой колонии на Украине распространяются слухи, что «напрасно трудиться, украинцы все-равно нас скоро выгонят». Еврейские шовинисты в один голос с заграничной буржуазной еврейской прессой заявляют: «Больше всех пострадали от революции евреи».

Раз'яснять нацполитику партии!

Опыт проведения такой раз'яснительной работы показал склонность части

пропагандистов и агитаторов раз'яснять национальную политику партии с точки зрения, ничего общего не имеющей с классовым понимаем вопроса. Такие докладчики очень часто пытаются разжалобить свою аудиторию и вызвать симпатии к «еврейскому народу (в целом), давшему великих революционеров и мыслителей». С другой стороны заметны случаи недопустимого хвостизма. На утверждение антисемитов о еврейском засилии в партийном, советском и профессиональном аппарате пропагандисты пытаются доказать отсутствие евреев в руководящих органах и учреждениях. Такой «раз'яснительной» работы нужно всячески избегать. При раз'яснении национальной политики, партии необходимо прежде всего исходить из пролетарской, классовой точки зрения. При этом необходимо всю пропагандистскую работу основывать на фактах местной конкретной обстановки.

Раз'ясняя положение наряду с использованием общими данными также еврейских трудящихся в СССР, надо собрать материалы о положении еврейского трудящегося населения своего города и округа, на цифрах и конкретных примерах своей местности и предприятия иллюстрировать участие еврейских рабочих в революции, в гражданской войне против единого фронта буржуазии и русской, украинской, еврейской и всякой другой национальности. На местных фактах не трудно иллюстрировать стремление еврейской бедноты к производительному труду в промышленности и с. хозяйстве.

Результаты пропагандистской работы будут особенно ценными, если они получат закрепление в немедленных конкретных действиях.

Обсуждая вопросы о значении государственной работы по землеустроению трудящихся евреев — необходимо организовать массу трудящихся для активной помощи государству в этой работе. Это возможно сделать путем организации на предприятии, учебном заведении, клубе и жил. кооп. ячейки Озет. Практика существования таких ячеек с преобладающим нееврейским составом членов (Ленинград, Терек и

др.) показала, что эти ячейки могут являться могучим оружием интернационального воспитания. В районах, прилегающих к еврейским сельскохозяйственным поселениям, эти ячейки могут быть инициаторами гринятия своим предприятием культурного шефства над отдельными еврейскими деревнями. Комсомольские и озетовские ячейки могут по своей инициативе организовывать делегации и экскурсии рабочей и учащейся молодежи в евр. сельскохозяйственные районы. Такие делегации вполне оправдали себя. Они дали возможность рассеять среди большей части взрослых и молодых рабочих и пионеров сомнения в способности трудящихся евреев к сельскохозяйственному труду.

Еще большее значение в борьбе с антисемитскими и шовинистическими настроениями имеет вопрос о вовлечении и закреплении в промышленности молодежи отсталых национальностей и нац. меньшинств.

Рост гос. промышленности в нашей стране и связанное с ним общее увеличение кадров рабочих создали также предпосылки для роста пролетариата среди всех национальностей нашей страны, в том числе — и среди евр. населения. Этот рост, с одной стороны, самым благоприятным образом содействует разрушению антисемитской и черносотенной легенды о нежелании евреев, армян и др. работать на производстве.

Ячейка, проф. организация, вся пролетарская общественность предприятия должны помогать представителям отсталых национальностей и нацмен. закрепиться в производстве, проделать трудный путь от ученика и чернорабо-

чего к квалифицированному пролетарию, должны неустанно работать над перевоспитанием новых кадров рабочих. В этом направлении должны быть использованы стенгазеты, местная пресса, театры, драмкружки, а также художественная литература.

Большое значение в деле интернационального воспитания масс имеет также антирелигиозная работа. Необходимо разоблачить религию и духовенство, как рассадников шовинизма и национализма. Для того, чтобы рассеять среди отсталых групп трудящихся мнение о наличии каких бы то ни было привилегий Соввласти для отдельных религий, необходимо практиковать совместное антирелигиозное выступление, устройство совместных антирелигиозных вечеров для православной, мусульманской, католической, еврейской и др. массы.

Нам нужно научиться отличать классового врага от несознательного и заблудившегося рабочего. Решительно выявляя врага и демаскируя его контрреволюционную сущность (быстрое реагирование на каждый антисемитский и шовинистический акт, привлечение к судебной ответственности, мобилизация общественного мнения вокруг каждого отдельного факта, устройство показательных процессов), мы ни в коем случае не должны оглушать рабочего, не изжившего еще отдельных антисемитских и шовинистических настроений. В первом случае — решительная борьба, во втором — действие прежде всего убеждением и воспитанием.

И. Лезман

БЕЛОРУССИЯ ОТСТАЕТ

На 20.000 чл. Озет вся Белоруссия имеет подписчиков
только на 550 экз.

Выписывается для розничной продажи 456 „

Всего: 1006 экз. „Трибуны.“

РЕЗОЛЮЦИЯ

Президиума Совета Национальностей ЦИК СССР по докладу председателя КОМЗЕТ'а тов. Смидовича „О хозяйственном устройстве трудящегося еврейского населения“ 15/ХІІ 1928 г.¹

1. Особые формы царистского угнетения по отношению к еврейскому населению приводили к искусственной скученности в местечках и городах значительных масс еврейской бедноты, особенно в западной пограничной полосе, создавали нездоровую структуру и, наконец, затрудняли привлечение еврейского населения к сельскохозяйственному и промышленному труду.

2. Империалистическая война и особые преследования евреев во время этой войны, вызванные политикой царского правительства с целью отвести народный гнев от себя в сторону натравливания на евреев, и, наконец, контрреволюция, сопровождавшаяся многочисленными и неслыханными по своему зверству погромами и разрушениями, — все это в еще большей мере подорвало и без того слабое экономическое положение еврейских трудящихся масс.

За время существования советской власти в результате принятых мероприятий достигнут ряд улучшений, которые внесли значительное оздоровление в экономическую и культурную жизнь еврейских масс:

а) в сельско-хозяйственный труд, к которому евреи до советской власти не имели широкого доступа в силу запретительных законов, при советской власти, под руководством КОМЗЕТ'а вовлечено больше ста тысяч новых трудящихся евреев;

б) десятки тысяч трудящихся евреев вовлечены в качестве рабочих и служащих на фабрики и заводы;

в) в районах с преобладанием еврейского населения организованы еврейские советы и райисполкомы, ведущие работу на еврейском языке;

г) созданы сотни очагов еврейской культуры на еврейском языке, начиная от элементарной школы и кончая вузами.

Однако, все эти крупные достижения далеко еще не удовлетворяют насущных нужд еврейских масс.

В частности необходимо отметить:

а) что по линии земледелия план КОМЗЕТ'а, одобренный постановлением Президиума ЦИК от 15 июня 1926 г. о переводе в ближайшие годы 100.000 еврейских семей, в пятилетие 1924-28 г. осуществлялся очень медленным темпом, вследствие, главным образом, недостаточности ассигнований по бюджету;

б) по линии промышленной — недостаточный темп вовлечения еврейской бедноты в большинстве основных районов, заселенных евреями, вследствие слабого роста промышленного строительства в этих районах, слабые переброски этой бедноты в новые промышленные районы и, наконец, вследствие слабого вовлечения евреев в некоторые отрасли труда, к которому они раньше совершенно не имели доступа (железные дороги, рудники и т. д.);

в) по кустарному промыслу не было уделено соответствующего внимания снабжению сырьем, кредитами и организации сбыта продукции еврейских кустарей и их организаций.

Президиум Совета Национальностей ЦИК Союза ССР находит необходимым проведение следующих мероприятий:

А. В области земледелия.

1) Считая необходимым осуществление в ближайшие годы постановления Президиума ЦИК Союза ССР о переселении на землю 100.000 еврейских семейств, предложить КОМЗЕТ'у при участии Всесоюзного Переселенческого Комитета разработать и внести с заключением Госплана СССР в СТО и СНК Союза ССР конкретный план выполнения указанного постановления Президиума ЦИК Союза ССР.

¹ См. № 3 „Трибуны“.

2) Одновременно с этим Президиум Совета Национальностей обращает внимание КОМЗЕТ'а и Всесоюзного Переселенческого Комитета на необходимость улучшения качества подбора переселенцев, лучшего их обслуживания на местах переселения, на необходимость точного соблюдения и представления необходимых льгот беднейшему населению.

3) Обратить внимание ЦИК-ов Союзных Республик на необходимость:

а) разработки ряда мероприятий по экономическому и сельскохозяйственному устройству еврейских местечек с отводом прилегающих к местечкам земель; в частности, в Белоруссии и на Украине должно быть обращено особое внимание на приместечковое устройство еврейской бедноты;

б) при разработке планов землеустройства и расселения для районов, в которых имеется более или менее значительное количество евреев — учесть интересы еврейского трудового населения, предоставляя еврейской бедноте те же льготы при отводе земли, какие предоставляются бедноте основной национальности.

Б. В области промышленности.

Обратить внимание ЦИК-ов Союза СССР, Госплана и ВСНХ Союза СССР на то, чтобы:

1) при решении вопроса о строительстве новых предприятий учитывать необходимость сооружения части их в городах и местечках массового еврейского проживания (Правобережье Украины и Белоруссия) и массового еврейского переселения (Биробиджан, Северный Крым).

2) Уделить большее внимание вопросам квалификации и переквалификации еврейской бедноты, в особенности местечковой молодежи, и главным образом по тем отраслям труда, где ощущается недостаток в рабочей силе соответствующей квалификации. В соответствии с этим, выделить на эту цель специальные ассигнования как по линии НКТруда Союза СССР, так и местных органов;

3) Обратить внимание Наркомтрудов Союза ССР и союзных республик на необходимость большего вовлечения еврейской местечковой бедноты во вновь открываемые крупные предприятия (обувные, швейные и др.), а также при массовом наборе на строительные работы, лесоразработки, сахарные заводы и т. п.

В. В области помощи кустарям.

1) Обратить особое внимание на организацию еврейских трудовых кустарей путем кооперирования, всячески стимулируя различного рода объединения кустарей. Со стороны Наркомторга и промкооперации необходимо разработать и принять меры к вовлечению еврейской бедноты в кустарную промышленность и к обеспечению еврейских кустарей и их объединений в районах еврейских поселений сырьем и кредитами, улучшив организацию сбыта их продукции и усилив работу по расширению сети еврейского кустарного ученичества.

Поручить КОМЗЕТ'у с участием промкооперации выработать конкретные мероприятия в этой области и также проверить выполнение соответствующими органами задач по снабжению;

2) Поскольку на Дальний Восток государством организуется переселение части кустарей, считать необходимым включение в состав переселяемых туда — кустарей из еврейской бедноты, обязав КОМЗЕТ соответствующим содействием этим переселенцам.

Г. В области улучшения правового обслуживания.

1) В виду того, что в некоторых районах с преобладающим еврейским населением еще не закончена организация национальных сельских и местечковых советов и исполкомов, обратить внимание ЦИК-ов союзных республик на необходимость ускорить организацию названных советов и исполкомов.

2) В городах со значительным еврейским населением принять меры к расширению и улучшению обслуживания еврейского населения на родном языке.

3) Обратить внимание советских организаций на необходимость широкого содействия еврейскому населению в деле хозяйственного устройства и перехода к земледельческому труду и привлечения к этому содействию всех советских общественных организаций и решительного преодоления антисемитских настроений.

К предстоящей весенней посевной кампании

Мы стоим уже перед самым началом весенней посевной кампании. Посевная кампания этого года имеет для наших фондов, для будущего всего еврейского земледелия Украины и Крыма, исключительно важное значение. Во-первых, большинство фондов степного юга и особенно Украины пережило немаловажно тяжелый год в связи с недородом, и весьма реальной была опасность значительного недосева как озимого, так и паропропашного клина. Мы с первой задачей—восстановлением полностью озимого клина—несмотря на все трудности и невзгоды этого года, справились. Поля переселенцев засеяны, притом даже с некоторым увеличением против прошлогодней нормы. И в настоящее время перед нами стоит задача сделать все в пределах возможного для полного засева и ярового клина. Укркомзет постановил увеличить посевную площадь яровых у евр. переселенцев Украины против нормы 1927 г. на 15 проц. (прошлогодняя норма из-за пропажи озимых была ненормально увеличена) и установил, как минимум, 4 гектара яровых для каждой семьи. Это постановление должно быть выполнено во что бы то ни стало, так как от этого зависит возможность дальнейшего развития и роста хозяйства наших переселенцев. Необходимо помнить, что переселенческие хозяйства в недородных районах, если и не подверглись особому разорению, то, во всяком случае, выйдут из этого года со значительными изъятиями, с ранами, которые следует залечить. Кроме того, большинство переселенцев в будущем году должно будет платить по целому ряду обязательств и, конечно, при недостаточной товарности хозяйства это обстоятельство может лечь весьма тяжелым бременем на дальнейшее развитие хозяйств. Необходимо поэтому максимальным образом использовать каждый клочек земли, всякую малейшую возможность увеличения посевной площади. Эта задача нелегкая, но она должна быть разрешена.

Но этого мало.

Для придания переселенческому хозяйству должной устойчивости, для предохранения его от возможных будущих

потрясений разрушительных засух, надо добиться коренной его реорганизации в сторону увеличения урожайности и товарности хозяйства, и начало этому должно быть положено еще в этом году, при нынешней посевной кампании.

Это и совершенно реально и абсолютно необходимо. Реально это потому, что нами далеко не полностью использованы все нужные и возможные агрокультурные меры для того, чтобы достигнуть максимального увеличения урожайности. Кому, как не нам (учитывая такие факты, как централизованное снабжение, плановое руководство переселением и наличие агрономического обслуживания) — под силу провести эти мероприятия в жизнь?

Каковы эти мероприятия? С одной стороны — мероприятия по надлежащей подготовке почвы, отбору семян и рациональному севообороту. С другой — подведение технической базы под все переселенческое хозяйство, максимальная коллективизация труда и наибольшая индустриализация. Это задачи большие, огромнейшей важности.

Перед Озетом стоят в этой плоскости следующие задачи:

1) Принять участие в ликвидации агрономической безграмотности евр. переселенцев, которая является одним из наиболее больших тормозов для успешного проведения всех намеченных мероприятий. Культкомиссия ЦП Озет и республиканских Озетов должны в кратчайший срок разработать те мероприятия, которые они могут провести в этом направлении.

2) Содействовать максимальной коллективизации труда переселенцев. Для этого необходимо развернуть широчайшую разъяснительную работу среди переселенцев.

Общими усилиями, напряжением всех сил, мы должны на все 100 проц. выполнить программу посевной весенней кампании, должны поднять урожайность, должны поставить переселенческое хозяйство на прочную базу, гарантирующую рост хозяйства в сторону развития социалистических элементов нашего сельского хозяйства.

Я. Кантор



О культурном обслуживании еврейских переселенцев на фондах Украины

В 1928 г. культурно-медицинское обслуживание переселенцев проводилось в централизованном порядке Укрозетом. Однако, результаты, достигнутые в этой области, далеко не блестящи. Это явилось следствием того, что местные отделения Озет не выполняли своих денежных обязательств в отношении Укрозета, и последний, таким образом, не смог широко развить работу по обслуживанию культурных нужд переселенцев.

В настоящий момент, через полгода после культсовещания Укрозета (июль 1928 г.), на котором были разработаны подробный план и смета переселенческих культучреждений, мы можем подвести некоторый итог проделанной работе.

К сожалению, и новый метод обслуживания особенно положительных результатов пока не дал. Изменилась форма работы, но не содержание.

Раньше культурная работа страдала от того, что округа не выполняли своих обязательств в отношении Укрозета, теперь они не выполняют своих обязательств в отношении учреждений, обслуживание которых они на себя взяли.

Выяснилось также и другое. Часть окротделений вообще не желает брать на себя какие-либо обязательства в отношении культмедобслуживания, а если они и дают согласие, то на сумму, значительно отстающую от их финансовых возможностей. Это привело к тому, что значительная часть утвержденной сметы

НА ВЫСОКИХ ГОРАХ¹

Местечко лежало в долине. Шесть улиц, базар, площадь — все местечко больше полугода бывало погруженным в грязь. Жители местечка так привыкли к грязи, что они не могли себе даже представить ничего иного, как грязную улицу. Наоборот, в летние дни, в сильную жару, когда солнце, бывало, все-таки кое-как одолевало грязь и на улицах подсыхало, многие в местечке удивлялись:

— Что вы скажете, — как стало сухо!

Но было трудно угадать, довольны ли они этим или нет. Во всяком случае, к суше жители не привыкли и в сухие дни они чувствовали себя не в своей тарелке, словно эти люди попали в новое место, и каждому казалось, что ему чего-то недостает. Долго, однако, и летом сухая погода не продерживалась. Достаточно было маленького дождика, чтобы вновь превратить низменность в сплошное болото. Местечко вновь принимало свой обычный вид.

Недалеко от местечка находился, однако, клочок земли, где всегда было сухо. И не только сухо, но и зелено. Это одно еще, быть может, не привлекло бы вни-

мания местечковых жителей, если бы это место не было окружено холмами, которые назывались «Высокими горами».

Правда, горы не были очень высоки. Чтобы на них подняться, для этого не нужны были ни гиды, ни проводники. Самая высокая из гор была не выше местечкового дома, а местечковые дома особенной высотой не отличались. Но все-таки горы называли не без основания «высокими», так как ни один из местечковых евреев не видал гор выше, и этот холмистый участок, примыкавший почти вплотную к местечку, играл значительную роль в жизни обитателей долины. Им доставляло удовольствие, что в их местечке зеленая лужайка с горами.

Откуда взялись эти горы у местечка, никто не знал. И это в самом деле было удивительно: во всей округе не было никаких возвышенностей. Старые люди говорили, что, по преданию, эти горы искусственного происхождения: когда Наполеон проходил со своей армией мимо местечка, здесь были вырыты окопы, а удаленная из них земля образовала эти горы. Но верили в это предание очень слабо. И вообще, какое кому дело до истории этих гор? Они имеются — это очень приятно. Хорошо было

¹ Из сборника «Рассказы и новеллы» (перевод О. Готтлиб), только что вышедшего в Госиздате РСФСР.

еще не реализована, а реализованная часть не всеми выполняется. Несколько примеров наиболее крупных отделений Озета на Украине: 1) Харьковская организация взяла на себя содержание 1 медпункта в Никопольском районе и 5 школ. По сегодняшний день Харьков не затратил ни одной копейки на это дело, и открытие пяти школ можно считать сорванным. Что касается медпункта, то открытие его еще возможно, но доколе переселенцы будут ожидать медпомощи и когда Харьков, наконец, окончательно приступит к работе—пока неизвестно!

Возьмем вторую организацию — Киевскую. Укрозет предложил Киеву взять на себя часть сметы — 12 тыс. руб. — на культослуживание Херсонского округа. Пока киевские товарищи утвердили 7 тысяч, а об остальной сумме они вот уже 5 месяцев никак не могут решить—брать или отказаться. В

течение пяти месяцев киевская организация не смогла установить, сколько же ей затратить на херсонских переселенцев—12 или 7 тысяч.

Между тем, 60 ребят в херсонских интернатах голодают, дожидаясь той счастливой поры, когда Киев, наконец, решит вопрос об их питании. Этой неопределенностью Киевский Озет помешал также Укрозету принять те или иные меры по изысканию средств для голодающих детей в Херсоне.

Однако, Киев не выполняет полностью и принятых обязательств. 5-го января Укрозету сообщили телеграфно из Херсона, что херсонские педагоги не получили жалованья за декабрь и обречены на голод.

Зиновьевский Озет, которому Укрозет предложил взять на себя 25 стипендий, согласился на предложение, но решил приступить к выдаче стипендий не ранее января 1929 г. Зиновьевских то-



А. Рейзин.

Фото П. Ганина.

бы, если бы у местечка были еще какие-нибудь достопримечательности: к примеру—речка. Речки в местечке недоставало. Местечко очень нуждалось в речке. Женщины измучились, не имея где стирать белье. Но если не было речки, то пусть будут горы. И на том спасибо...

Местечковые евреи любили свои горы. Придет лето. В субботу после обеда весь народ свободен, старики лягут подремать, а ремесленники, молодежь и дети—особенно дети — направляются к «горам».

Сolidные молодые люди взлезают на горы, растагиваются на них словно «настоящие» горцы и смотрят вниз на пеструю толпу... Некоторым это восхождение достается с трудом, и им приходят на помощь: подают друг другу руки, не позволяя скатываться обратно.

Дети же, словно освобожденные из клетки птицы, скачут вверх и опять вниз, выкидывая при этом разные фокусы. Отцы и матери предостерегают:

— Дети, вы убьете себя... Осторожно! Как вы мчитесь!

Но дети, увидев издали горы, приходят в такой экстаз, что, кажется, они бы взлетели и не на такие горы, а на гораздо более высокие. И какой-нибудь мальчонка, дерзкий, с разгоревшимся личиком, вызывающе кричит:

— Велика штука! Тоже дело—на такие горы взлезать! Я мог бы взобраться на горы, что уходят под самые тучи... Естественно, суббота не обходится и без происшествий. Какой-нибудь мальчишка, слишком быстро скользит с горы, спотыкается и расширяется. Но опасности в этом нет. Наоборот, рассыпавшийся

варищей очевидно не интересуется вопросом, как же быть с детьми до января.

Многие окружные отделения поступили еще мудрее. На обращение Укрозета принять на себя содержание того или иного учреждения они вовсе не ответили. Такое отношение к вопросу о культобслуживании переселенцев — недопустимо! Если наши организации и в дальнейшем отнесутся так халатно к этому вопросу, вся работа будет сорвана.

Имеются, однако, организации, которые относятся чрезвычайно серьезно к принятым на себя обязательствам, например: Черкассы, Кременчуг и др. Однако, и у них беда. Они никак не

могут добиться, чтобы Запорожская организация, получившая деньги, отчиталась в израсходованных ею суммах.

Черкасский Озет заявил Укрозету, что он вынужден будет прекратить высылку дальнейших ассигновок, так как не знает правильно ли израсходованы первые суммы. Херсонский Озет переводит деньги на стипендии школе в Каховке, но отчета от школы не получает.

Ясно, что в этом деле должен наступить перелом. Мы вынуждены вынести вопрос на суд общественности. Может быть это заставит организации Озет серьезнее заняться делом культобслуживания переселенцев.

А. Сударский

по горам народ смеется, мальчишка подымается и вновь начинает носиться по горам, с еще большим усердием.

Вообще говоря, местечко принадлежит населяющим его евреям. Все как будто их: синагога, баня, лавка, грязь... Все их, наследственное, переходящее из рода в род. Иногда они зарываются и думают, что принадлежит им все—даже горы!

Местечковым евреям долгое время сходило то, что они по субботам захватывают горы. Почему им это спускали,—право, никто не знал. Но местечковое начальство давно уже обратило внимание на то, что евреи слишком часто занимают самое лучшее место в местечке. Правда, бывает это раз в неделю, но и этого раза им ведь никто не разрешал.

Однажды пристав пораскинул умом и начал строить на горах дом. Прежде чем дом был готов, каждый еврей каждую субботу прощался с этими горами, зная, что они станут для него недоступными с того момента, как в доме поселится пристав. С тоской в сердце глядели жители на дом, который рос со дня на день и по мере своего роста все больше гнул спины местечковых жителей.

Когда дом был готов и пристав в'ехал в него со своим семейством, в местечке размышляли о том, можно ли ходить по

субботам на горы или нельзя. Некоторые заключили, что пристав ведь не злодей. Он может себе там жить, а гулять по горам, немного поодаль от его дома—не преступление. Другие, напротив, говорили, что этого делать не подобает.

Однако эти сомнения продолжались недолго. Компания детей, в первую же субботу направившаяся на горы, тотчас же примчалась обратно с плачем.

— Что такое, дети?—спрашивали их.

— Пристава сынок!.. — всхлипывал один мальчик.

— Где вы были?

— На Высоких горах.

— Ну?..

— Ну, пристава сынок натравил на нас собак!

Еврей постарше сказал:

— А зачем вы бегаєте на Высокие горы? Пристава ли там сын или собака, а вам так уж необходимо туда бегать? Играйте здесь на улице!..

С тех пор дети играют по субботам на улице. Родители спят или сидят у крыльца, и кажется, что местечко проводит свой субботний отдых попрежнему. В тиши же каждый тоскует по Высоким горам, с которых жителей беспричинно прогнали.

А. Рейзин

О помощи семьям переселенцев и необходимости учебы

(Из доклада тов. Мережина на 3-ем пленуме ЦС и ЦП Озет¹⁾)

Из нашей работы в Биробиджане надо также сделать выводы, о том что необходима большая дисциплина в наших собственных рядах, большее знание своего собственного дела, дела Озета, Комзета и т. д. Только на прошлогоднем пленуме, ровно год тому назад, был принят ряд пунктов, 8 пунктов, по вопросу относительно участия Озета в отборе переселенцев, и среди них есть специальный, седьмой, пункт, который говорит о задачах Озета по отношению к семьям переселенцев: «Оказывать материальную помощь тем семьям переселенцев на местах выхода, работники которых уехали на места вселения». Это было опубликовано и разослано. Казалось бы, товарищи, что если мы начали работу в Биробиджане и взяли самых крайних бедняков, казалось бы, что тут-то мы должны были вспомнить об этом пункте и самым серьезным образом взяться за работу. Что же мы получили на самом деле? На деле мы получили полную дезорганизацию, которая безусловно отразилась самым вредным образом. Уже с самого начала, когда мы начали работать, состоялось на Украине совещание при Укрозете. О нем напечатано в Харьковском «Штерне» от 1-го апреля 1928 г. Я вам зачитаю только последние слова этого постановления: «Надо послать действительных трудящихся. Надо помочь беднейшим. При этом, однако, надо безусловно стремиться к тому, чтобы остающиеся на местах выхода семьи переселенцев могли прожить кое-как до переезда в Биробиджан, до урожая осени 1929 г. Поэтому нужно будет отдать предпочтение тем семьям, у которых остается на местах выхода какой-нибудь кормилец, родственник, приятель, какая-нибудь опора. Ибо Озет не берет на себя никаких обязательств в отношении семей».

Вот лозунг, который был дан с самого начала переселения в Биробиджан. Как раз тогда, когда нужно было сказать совершенно обратное: «помните,

что идет беднота, помните, что переселенцы не смогут там спокойно работать, если они будут знать, что вы на местах выхода не оказываете помощи семьям— в это время был выставлен лозунг: «Снимайте с себя ответственность». Вот так помочь бедноте! И это продолжается и поныне. В день открытия съезда Укрозета, газета «Штерн» напечатала статью т. Эйдельмана под названием: «Неправильный подход», в которой т. Эйдельман буквально издевается над Лубенской организацией Озета за то, что она обещала оказывать помощь семье какого-то переселенца в Биробиджан.

Кто был в Биробиджане и прислушивался к настроениям переселенцев, может заявить, что среди ряда причин, повредивших работе в Биробиджане в 1928 г. наряду с гнусом, наводнением, с сибирской язвой и т. д. определенную несомненно отрицательную роль играло и бездушное отношение к семье бедняка на местах выхода. Этому должен быть положен конец! Надо звать не к пассивности, а к тому, чтобы брать на себя ответственность и оказывать помощь всеми способами, и через Озет, и через комитеты взаимопомощи, и через кооперативы, и через общества кустарей, и через все те органы, которые имеются на местах (Тов. Сударский с места: Это будет собес!). Тов. Сударский, это ваше пренебрежительное отношение к собесу отдает представлением о буржуазном строе, а не о советском. В советских условиях собес не есть буржуазная благотворительность, а социальное страхование и организуемая государством трудящихся помощь трудящимся. Я думаю, что на эту тему уже достаточно много говорилось.

Не администрировать, а руководить

В связи с Биробиджаном, в связи с постановлением Президиума ВЦИК от 13 августа 1928 г. об отводе новых 109 тыс. гектар в Крыму, значительная часть которых будет, вероятно, в южном Крыму и потребует больших и значительных мелиоративных мероприятий; в связи с тем, что мы в этом году приступили к большой серьезной колонизацион-

См. № 3 «Трибуны».

План колонизации Биро-Биджана

ОТ РЕДАКЦИИ:

Проф. Кунц—видный ученый, один из крупнейших специалистов по экономике сельского хозяйства, посетивший несколько раз СССР и детально знакомившийся с сельским хозяйством в СССР—ныне находится в Биробиджане, как представитель американского «Икора». Проф. Кунц предлагает вести колонизацию Биробиджана не методом поселения отдельных переселенческих хоз-в, а путем устройства больших с.-х. фабрик. Редакция надеется, что т. т. выскажутся по поводу этого плана, навеянного проф. Кунцу, не коммунисту, нашим советским строим и всей установкой страны строящегося социализма.

Колонизация должна проводиться так, что каждое поселение организуется в одну экономически-социальную единицу. Число семейств, образующих такую единицу, не менее 1.000, — около 5.000 душ. Принимая число работоспособных в 40% населения, такое поселение будет иметь около 2.000 работников.

Каковы самые насущные нужды поселения (колонизационной единицы)? Ответ: пища, одежда (включая обувь) и жилище. Можно полагать, что на душу в год понадобится 0,33 тонны зерна. Это

ной работе на херсонских песках; в связи с тем, что в этом году в Белоруссии мы начали работать на колонизационных участках, требующих предварительных работ, раскорчевки лесов и т. д.,— в связи со всем этим в нашей деятельности выдвигается на первый план новая отрасль работы, то, что мы называем подготовкой фонда. Все это требует и экономических и технических знаний, и умения, и новых людей. Нам нужны новые крупные специалисты, которых мы до сих пор не имеем, и Пленум Озета должен кликнуть клич и звать в свои ряды крупнейших специалистов. Рядом с этим надо также сказать руководящим товарищам, чтобы они уяснили себе, что работа, на которой все мы сидим, и в Комзетах и в оперативных конторах Озетов, и в центре и на местах,—есть работа сугубо экономическая, сугубо хозяйственная. И мы должны помнить постановление апрельского Пленума ЦК партии о том, чтобы руководители подобных работ сами занимались изучением тех проблем, тех вопросов, которыми они ведают. Нельзя заниматься голым администрированием, надо учиться и перееучиваться.

(Продолжение следует).

значит, что для поселения потребуется около 1.650 тонн пшеницы в год. Для коров (в начале около 200) надо будет иметь около 330 тонн корма; для яйценосных птиц (5.000) около 250 тонн. Для производства мяса (если таковое будет предпринято) — до 500 тонн. Все это суммируется в 2.730 тонн кормов. Считая средний чистый урожай (по вычете семян) на гектар в 0,9 тонны, для производства всего этого зерна понадобится около 3.300 гект., прибавьте еще 300 — 400 гект. под сено и силос (равно как необходимую площадь под огородничество и садоводство) и получится всего около 4.000 гект., обработка коих даст сырой материал для этой пищевой статьи. Это есть одно занятие или производственная зона, а именно: зерноводство.

Далее производство овощей и фруктов: из расчета одного гектара на 5 семей понадобится около 200 гектаров на огородничество. Что касается садоводства, то представляется целесообразным так планировать жилищное строительство, чтобы все фруктовые деревья, включая ягодные кустарники, были распределены в числе 10 — 20 штук на каждый котэдж, образуя сплошной сад-массив с возможностью машинной обработки.

Затем следует молочное производство, птицеводство, пчеловодство. Общеизвестно, что эти производственные зоны в более передовых частях земного шара уже давно индустриализованы в значительном размере. Упомянуты они здесь, как возможные занятия. К рассматриваемой статье принадлежит мясное производство (из коего — рыбное дело самое отдаленное от земледелия). Наконец, близко связаны с этой статьей занятия: мукомольное, хлебопекарное, поваренное.

Это и есть занятия, непосредственно (одни больше, другие меньше) связанные с земледелием. Теперь следуют задачи организации труда в этих производственных зонах — и встает вопрос: может ли каждая из них в отдельности быть индустриализованной? Ответ — положительный, ибо факт классифицирования всей сферы производства на ее отдельные процессы и занятия — указывает на возможность их рациональной индустриализации.

Надо заметить, что этот процесс рационализации труда с успехом применяется и в тех отраслях, которые раньше составляли часть общего земледелия. Такие индустрии, как, напр.: молочная, птицеводство и т. п. подразделены на составные части, из которых каждая представляет специальное занятие. Раз все это ясно — становится очевидным, что зерноводство тоже, благодаря развитию машин, поддается успешной индустриализации.

Теперь можно рассмотреть — в общих чертах, конечно, — организацию труда в названных производственных зонах. Для производства необходимых 2.730 тонн зерна (на 4.000 гект.) потребуются специализированная группа, приблизительно в 75 человек с оборудованием (земледельч. орудия и машинная тягосила) на сумму около 125.000 рублей.

Чтобы организовать подобным же образом огородничество — понадобится

Примечание I. Специализированная группа — есть организация, члены которой надлежащим образом подготовлены для данного занятия и во главе которой стоят эксперты.

Примечание II. Число 75 — составляют 1% населения единицы. Оно почти на 50% больше, чем на деле необходимо¹. Берется это число ввиду вероятной необходимости мелиоративных работ, включая корчевание, которое будет производиться этой же группой. Надо отметить, что в СССР 10% населения заняты в производстве зерна для внутреннего рынка, а в САСШ — только 3%.

Примечание III. Ясно, что при усматриваемом здесь животноводстве представится полная возможность вести рациональный севооборот в пределах данной площади (4.000 гект.).

¹ **Примечание редакции:** Тут есть некоторая неясность. В конце абзаца проф. Кунц сам говорит, что даже в высоко индустриализованных Соед. Штатах производством для внутреннего рынка заняты три процента населения. Как же в Биробиджане оно может охватить один процент?

специализированная группа в 70 человек с оборудованием на сумму приблизительно в 40.000 рублей. Мельница на 10.000 рублей обслужит население при рабочей силе в 5 человек. Необходимо отметить, что подобные производственные установки можно с самого начала строить в большом масштабе для обслуживания внешнего рынка. Это особенно рекомендуется там, где имеется дешевая естественная двигательная сила.

Птицеводство, состоящее из 5.000 птиц (яйценосок) со вкладом 20.000 р., занимая 5 человек, будет достаточно для начала. То же самое для начала молочная в 200 коров, занимая группу в 20 человек, потребует вклада приблизительно в 75.000 р. Пчельник в 200 ульев потребует 5 человек и сумму в 5.000 р. Что касается мясного производства, то 600 голов скота, свиней и овец — потребуют вклада в 75.000 р. и группу работников в 10 человек.

Примечание: Рыболовство и охота, как организованные занятия, требуют предварительного изучения местных условий.

Вторая статья — это одежда. Фабрика с оборудованием на сумму в 25.000 р., занимая две специализированные группы в 50 человек, будет снабжать население одеждой и обувью. Наконец, третья статья — строительство — делится на жилищное (включая улицы и т. д.) и дорожное строительство (включая мосты). Механизация первого потребует сумму приблизительно в 100.000 р. на оборудование лесопильного завода (и возможно кирпичного завода). Остановившись на 2—3 стандартных типах дома — можно будет на таком заводе выработать все составные части постройки в готовом виде для ее воздвижения. Этот метод облегчит транспорт, упростит и ускорит строительство. Эта производственная зона займет специализированную группу приблизительно в 200 человек. Что касается дорожного строительства, то его механизация на 50.000 руб., занимая около 50 человек, удовлетворит нужды поселения, если последнее будет правильно водворено (возможно ближе к ж.-д. станции или порту).

Все эти процессы производства переплетаются с весьма важной работой обслуживания: распределение, обнимающее транспорт и сообщение; санитария, обнимающая профилактику, медицину и зубоветеринарную работу; культурная дея-

тельность, обнимающая воспитание детей и молодежи — общее и профессиональное; просвещение взрослых; общение с внешним миром и т. п.; общественное обслуживание; администрация, обнимающая работы: систематизации, планирования, калькуляции (бухгалтер, статистики) и т. п. Для этой статьи (не вдаваясь в детализирование) понадобится сумма в 420.000 руб. и на первых порах группа работников в 50 человек.

Основной статьёй, на которой зиждется вся сфера этой продуктивной жизни, является технический отдел, который делает возможным максимум эффективности всякой работы. Это — мастерская и силовая станция. Сумма в 150.000 руб. дает удовлетворительное начальное оборудование и займет около 50 работников (механики, слесаря, электрики, колодцестроители и т. п.).

Суммируя вышесказанное в таблице, получаем:

Занятия	Число челов.	Стоим в руб.	Руб. на семью
1. Зерноводство	75	125.000	125
2. Огородничество	72	40.000	40
3. Молочная	20	75.000	75
4. Птицеводство	5	20.000	20
5. Пчеловодство	5	5.000	5
6. Мукомольная м-ца	5	10.000	10
7. Мясное произ-во	10	75.000	75
8. Одежда и обувь	50	25.000	25
9. Строит-во домов	200	100.000	100
10. " " дорог	50	50.000	50
Обслуживание:			
11. Транспорт	—	20.000	20
12. Обсл. культурн.	50	250.000	250
13. Подгот. год	—	150.000	150
14. Технич. Отдел	50	150.000	150
15. Труд	590	354.000	354
16. Специалисты	10%	90.000	90
Всего	590	1.539.000	1539

Примечание I. Число работников отдела обслуживания в 50 человек берется с расчетом на первый год. Очевидно, что культурный отдел (включая и санитарный) потребует до 200 человек, но этот отдел не будет вполне организован раньше половины или конца второго года. Однако, общее число полезно занятых работников для внутреннего рынка останется тем же приблизительно, т. к. к концу первого или к середине второго года строительство начнет свертываться, освобождая большую часть его работников.

Примечание II. Статья 10 очевидно имеет межгородское, т. е. общее значение и должна будет со временем рассматриваться под этим углом. Статья 13 предусматривает на первый год тоже пекарню и организацию столовой.

Статья 14 суммирует цифрой 590 все число рабочих, занятых во всей сфере производства и распределения (для внутреннего рынка). Денежный вклад по этой статье — 354.000 руб., т. е. 600 р. в год на человека (в среднем 50 р. в месяц). Принцип, лежащий в основе этого расчета, и составляет основную характеристику организационного плана: колонизационная единица тем и характеризуется, что она снабжает всех своих членов полезными занятиями, обеспечивая им средства к существованию, и тем самым вывеляет жизнеспособность единицы, как одного целого. При данных условиях месячное среднее в 50 р. должно рассматриваться, как минимум аванса созидательному труду, дающий ему возможность пустить себя организовано в ход. Надо помнить, что термины: труд, внутренний рынок — тут употребляются не в их старом смысле. Труд здесь не нанимается, а заимается, рынок здесь не место для прибыли, а домашнее потребление, все тут производится трудом и для труда. Следовательно, месячная плата не есть зарплата, а тот минимум жизнеобеспечения, необходимый, чтобы продвигаться вперед.

Статья 15 платит дань отживающему предрассудку о «спецзах». По расчету, каждый десятый рабочий (т. е. 10% всей рабочей силы) есть специалист. Статья 15 предусматривает для него среднюю спецплату в 2.100 р. в год; таким образом, прибавляется (для 60 спецов) 90.000 рублей.

В смягчение этого пережитка (взявшего свое начало в классовом обществе), настоящий план предлагает следующее: делить специалистов на основе их желаний в две категории:

а) те, кто желает стать членами колонизационной единицы, и

б) те, кто желает служить в качестве наемных.

Первые оплачиваются так же, как и прочие рядовые (с той уступкой, быть может, что им предоставляется свободные стол и квартира, помимо месячных 50 руб.), а последние нанимаются по контракту на определенный срок. Понятно, — одной из задач колонизационной единицы будет — подготовка собственных спецов.

Проф. Чарльз Кунц

1. Перспективы свекло-сахарной промышленности в Биробиджане¹

1. Почвенные и климатические условия.

Благодаря своей повышенной требовательности к питательным веществам, при общем большом урожае, сахарная свекла имеет распространение лишь в районе богатых питательными веществами почв, притом, по характеру ее корневой системы, — почв глубоких, не слишком связанных и доступных для глубокой обработки. Лучшими почвами для свеклы считаются черноземы и суглинки.

Отношение сахарной свеклы к климату резюмируют обыкновенно так: зима — с достаточными осадками для глубокого увлажнения почвы весной перед посевом, теплый и влажный май, не чрезмерно жаркий влажный июнь-июль (рост корня) ясные и сухие август и сентябрь (накопление сахара в корне), солнечный и прохладный октябрь для копки и доставки свеклы.

Почвенно-климатические условия Биробиджанского района в основных своих чертах выявляют возможность нормального произрастания сахсвеклы в этом районе.

Почвы Биробиджанского района в той своей части, которая намечена к распашке, достаточно плодородны и по своим физическим качествам вполне пригодны для культуры свеклы.

Кроме обширных речных долин с аллювиальными (наносными) наслоениями, где почвы в общем характеризуются как легкие супесчаные, имеются значительные пологие склоны гор и степные пространства (по местному названию «мари») с дерново-подземистыми суглинками, а также с глинистыми почвами. Все это в большей своей части еще целина с дерновым горизонтом в 12—20 сант. После их распашки и предварительного посева на них в течение нескольких лет злаковых растений (пшеница, просовые и проч.), как менее требовательных в смысле разделки верхних слоев пашни, в дальнейшем эти почвы явятся вполне подходящими для культуры сахсвеклы. К этой основной площади, пригодной для свеклосеяния, в порядке постепенности, путем мелиораций будут присоединяться и те низменные пространства, так называемые «елани», которые в настоящее время являются избыточно-увлажненными (заболоченными), а потому и непригодными для земледелия вообще и для культуры свеклы в частности.

По сравнению с Харьковским районом зима в Биробиджане значительно холоднее, весна отстает (особенно в апреле), лето даже немного теплее, осень холоднее и наступает раньше. По температурным условиям весна и осень Биробиджанского района более приближаются к Северному району свеклосеяния (Тамбовск. губ.). Посевы свеклы

¹ См. статью тов. Каменецкого в № 17 „Трибуны“ за 1928 г.

Вышла из печати и поступила в продажу
новая брошюра проф. Б. Брука

„БИРОБИДЖАН“

(популярное издание)

В тексте 7 фотографий и географическая карта района.
48 страниц. Цена 25 к. При больших заказах СКИДКА.

С заказами обращаться:
МОСКВА, Никольская, 10/2.

могут начинаться лишь в первой декаде мая, так как семена ее для нормальных всходов требуют достаточно прогретой почвы. Однако, как средняя температура периода май—сентябрь (+15,9°), так и продолжительность вегетационного периода (15 мая — 10 октября = 157 дней), а также период без заморозков (12 мая — 3 октября = 144 дня) и сумма температур периода роста свеклы (2.500 — 3.000° по Цельсию) — в общем создают достаточно подходящие условия для культуры сахарной свеклы, особенно в районе, лежащем южнее Бирского поля и в Приамурской полосе.

Следующим, наиболее важным фактором в климате являются осадки.

Распределение осадков в Биробиджане по периодам года дает близкое сходство с Харьковским районом для весны и осени и сильное расхождение для зимы и лета. Наибольшее количество осадков падает на летние месяцы (около 60%). Если осадки июня и июля, при большом количестве тепла, будут благотворно влиять на рост корня свеклы, то большое количество осадков в августе и особенно в сентябре будет затруднять процесс накопления сахара. Однако, количество дней с осадками незначительно: в августе 11, в сентябре — 9 дней и свекла в эти месяцы будет получать достаточно солнечного света для своей нормальной сахаристости. Сухой же октябрь обеспечит нормальную уборку свеклы.

Таким образом, как почвенные условия, так и основные черты климата

(тепло и влага) складываются достаточно благоприятно для культуры сахарной свеклы. Наличие же в этом районе таких требовательных к климату растений, как рис и соя, площадь посева которых постепенно увеличивается, подтверждают такой вывод.

Немногочисленные опыты посевов сахарной свеклы на Амурской и Приморской опытных станциях дают пестрые показания об урожайности сахарной свеклы от 100 до 400 центнеров с гектара при сахаристости 14,9—17,7%.

Можно полагать, что средний урожай в 200 метрич. центнеров будет достаточно реальным при нормальных условиях культуры.

Все эти предположения о возможности культуры сахарной свеклы в Биробиджанском районе по почвенным и климатическим условиям, основанные на средних данных, имеющих в литературе, обязательно должны быть проверены в течение ряда лет тщательно поставленными рекогносцировочными посевами. Только благоприятные результаты этих посевов дадут полную уверенность в действительной возможности культуры сахарной свеклы в широких размерах. И чем скорее и шире будут произведены такие посева, тем ближе и реальнее может стать вопрос о постройке сахарного завода. Кроме района Бирского опытного поля, пробные посева должны охватить и Приамурскую полосу.

Агроном Н. Протопопов



Посев чумизы в Биробиджане

II. Агро-пропаганда на еврейских переселенческих фондах

Как обстоит дело с агро-пропагандой на наших переселенческих фондах? Надо прямо сказать, что в этом отношении нами еще очень мало сделано. Как правило, наш агроном на фондах еще перегружен всякого рода работой, далекой по сути от его назначения в данное время.

Наши переселенцы сплошь и рядом жалуются на слабую постановку агро-обслуживания, а подчас и на полное отсутствие его. Углубленная систематическая агро-пропаганда наблюдается в единичных случаях. Сельскохозяйственных кружков очень мало и то, в большинстве случаев, они предоставлены самим себе.

В еврейской прессе, в особенности в газете «Дер Идишер Пойер», мы нередко встречаем корреспонденции-жалобы на «агрономов от канцелярщины»,

утопающих в море отчетов и «отношений», ничего не предпринимающих для дела агро-просветработы на фондах.

Не надо забывать, что вопросы организации устойчивого крестьянского хозяйства в степи еще не разработаны, поэтому нам нужен крестьянин, который умел бы разбираться в элементарных закономерностях сельскохозяйственного промысла своего района, дабы он мог отрицательные явления оценивать трезво и научно. Без упорной систематической агро-пропаганды мы этого не достигнем.

Наши руководящие организации в области еврейского переселения должны произвести соответствующую разгрузку обязанностей агронома с тем, чтобы он мог предаться своему прямому назначению — агрономической работе.

Агроном И. Борович

III. К подготовке весенней посевной кампании

Через пару месяцев начнется приезд переселенцев с Белоруссии и Украины в Крым на землю, на свободные места старых фондов, потом на новые фонды, выделенные по постановлению ЦИК'а (109 тыс. гект. земли).

Готов ли Комзет к приему переселенцев, подведены ли итоги Комзетом и сколько сумеет Крым принять переселенцев?

До сего время на участках не проверены списки убиавших, т.-е. уехавших обратно в города и местечки, неизвестно какие изменения произошли в поселках в смысле закрепления переселенцев на землю.

Нужно лучше обставить прием ходков и переселенцев.

Нужно, чтобы оперативные организации заранее приготовили как живой, так мертвый инвентарь, чтобы не получилось то, что было в прошлых годах (приезжали переселенцы, и только тогда начинались заготовки живого и мертвого инвентаря).

Нужно, чтобы Комзет больше шел на встречу переселенцам, а не как в прошлом году, когда прибывающие переселенцы месяцами бегали за получением

кредита на живой и мертвый инвентарь, что сильно влияло на настроение переселенцев.

Скоро начнется посевная весенняя кампания, и здесь Комзет должен уделить внимание проверке работ оперативных организаций в отношении приведения в порядок последними тракторных мастерских, ремонта и проверки тракторных колонн, молотилок, сеялок, букеров и т. д.

Затем необходимо поставить перед переселенцами вопрос о необходимости приезда с семьей сразу на отведенные участки. Этим самым они сразу порвут связь с городом и местечками.

Также нужно поставить вопрос об изучении отхода обратно переселенцев в города, ибо большой процент отхода из Крыма имеется, а в нашей переселенческой политике отход должен равняться 1% (? Р е д.). По статистическим данным большой процент падает на самые бедняцкие еврейские массы.

Комзету нужно послать ряд работников на места выхода для точного разъяснения положения на фондах, условий переселения и т. д.

Бер

Голоса читателей

(Из статей, поступивших в редакцию)

Юридическая литература для переселенцев

Член Коллегии Защитников тов. Кушнир (Харьков) поднимает вопрос о необходимости издания юридической литературы на еврейском языке для новых еврейских крестьян и переселенцев.

«Большая часть еврейских масс, оседающих на земле, — пишет он, — не имеет представления о земельном кодексе, незнакома с правилами землеустройства, с положением о временной работе, о социальном страховании, о лицах, занятых сельским хозяйством, об условиях труда на лесоразработках (в частности, — это чрезвычайно важно для Биробиджана). Необходимо издать такую литературу на еврейском языке и широко распространить ее по всем еврейским колониям и поселкам».

Тов. Кушнир указал на вполне назревшую потребность, которую наши совпартизательства должны учесть и удовлетворить. Озет мог бы, в порядке культослуживания переселенцев, закупить и распространить известное количество подобной литературы.



Бюро Озет-ячейки на крейсере „Червона Украина“

Усилим распространение нашего журнала

Тов. Ливерант (Днепропетровск) пишет:

Тираж «Трибуны», 15.000 экземпляров, считаю абсолютно недостаточным. Организации Озет слишком мало внимания уделяют распространению журнала, в то время, когда журнал имеет огромное значение в работе Озета.

«Наши организации на местах должны приложить все усилия для распространения журнала путем вербовки подписчиков, ибо выписав журнал даже на один месяц, подписчик обязательно и в дальнейшем его выпишет. Случаев отказа редко встретишь (практика Днепропетровска показала, что из двухсот с лишним постоянных подписчиков отказалось только 6 человек по разным неубажительным причинам)».

Тов. Ливерант предлагает, чтобы отделения созывали собрания актива Озета для обсуждения вопроса о журнале. Каждый активист должен завербовать не меньше 5 подписчиков (можно и на один месяц) и передать списки уполномоченному для закрепления подписчиков, а там, где нет уполномоченных — самим закрепить их, и таким образом, собрать солидное количество подписчиков. Не нужно забывать, что при наличии 170.000 членов Озета, если даже на каждых 5 чл. Озета один будет подписчиком журнала и то подписка достигнет 34.000 экземпляров, не говоря уже о розничной продаже, ибо многие даже не члены Озета выписывают «Трибуну».

К 1-му мая 1929 г. — тираж журнала должен быть увеличен на 100%!»

Эволюция еврейского кустарно-ремесленного населения

По материалам ЕКО¹ представляется возможным определить каков был удельный вес евреев — кустарей-ремесленников в общем еврейском населении на территории, соответствующей, примерно, нынешней Украине и Белоруссии в 1887 и 1898 гг. Для нашего времени мы имеем обработанный материал ОРТ² (по переписи 1926 г.) о численности евреев—кустарей и ремесленников. Конеч-

но, проводимое нами сопоставление за 1887, 1898 и 1926 г. весьма условно. Нет достаточно полного совпадения по территории. То, что мы сейчас имеем Украиной и Белоруссией не совпадает с тем районным разделением, который содержится в материалах ЕКО: 1) Юго-Западный край, 2) Южный и 3) Белорусский. Все же относительные величины мы решились привести, ибо кой-какую картину они дают и кое-что уразуметь по ним (не забыв условность) можно.

¹ «Об экономич. положении евреев». Сб. ЕКО. т. II. Спб. 1904 г.

² «Евреи в кустарн.-ремесл. пром.», М. 1928 г.

Р а й о н ы	Еврейское население в %%			Евреи — кустари в %%		
	1887 г.	1898 г.	1926 г.	1887 г.	1898 г.	1926 г.
1. Украина	73,1	67,2	79,4	71,3	70,4	77,9
2. Белоруссия	26,9	27,8	20,6	28,7	29,6	22,1
Итого:	100,0	100,0	100,0	100,0	100,0	100,0

Таким образом, на протяжении 1887—1898 г. удельный вес евреев — кустарей и ремесленников в общей массе еврейского населения значительно вырос. По двум районам коэффициент прироста за 12-летие составляет +19,8%, при этом по Украине коэффициент этот составляет

+19,3%, по Белоруссии +18,5%.

Сопоставление с пореволюционным временем рисует уже нам иную картину. А именно: по Украине удельный вес снижается за 28 лет на 28,0%, по Белоруссии на 26,6%, итого по двум районам на 28%.

Профессиональный состав еврейского кустарно-ремесленного населения в 1893 и 1926 гг.

Профессиональные группы ³	Белоруссия		Украина	
	1898 г.	1926 г.	1898 г. ¹	1926 г.
1. Металлисты	9,7	11,4	11,2	10,9
2. Швейники	34,5	24,6	39,9	31,7
3. Кожевники	18,9	27,2	15,5	18,7
4. Деревообделочники	11,9	6,4	11,6	6,6
5. Текст. и трикот.	2,9	4,0	2,4	4,7
6. Печатники	2,2	1,3	2,6	2,1
7. Пищевики	11,2	13,2	0,2 ²	11,9
8. Строители	7,7	5,2	5,7	3,2

¹ Данные по этой графе даются по одному Юго-Западному краю.

² Если взять Южный край, то на долю пищевой группы приходится 8,3% (против 0,2% по Юго-Западному).

³ Номенклатура профессий для 1898 г. нами «приспособлена» к материалам ОРТ² на 1926 год.

Грубо беря, нетрудно заметить, что крупных сдвигов в профессиональном составе еврейской кустарно-ремесленной массы, расположенной в пределах территории Украины и Белоруссии не произошло. В основном выделяются основных три «еврейских» промысла: 1) швейный, 2) кожевенный и 3) пищевкусовой, на долю коих приходится, примерно, $\frac{2}{3}$ всей еврейской кустарно-ремесленной массы.

Удельный вес евреев—кустарей и ремесленников

	1887 г.	1898 г.	1926 г.
1. Украина	11,4	13,6	9,8
2. Белоруссия	12,4	14,7	10,8
Итого	11,6	13,9	10,0

С 1887 года по 1898 г. удельный вес Украины, как по населению, так и по численности кустарно-ремесленной массы снижался, по Белоруссии соответственно возрастал. К 1926 г. удельный вес Украины возрастает, Белоруссии —

снижается. Весьма возможно, что этот перевес объясняется несопоставимостью в территории отдельно для Украины и Белоруссии. Все же нам кажется, что в некоторой степени эти относительные величины отражают процесс, имеющий место в современной еврейской действительности. И возросший удельный вес Украины, в части кустарно-ремесленного еврейского населения, повидимому, находится в связи с теми обстоятельствами, что безработица среди еврейского населения Украины более высокая по сравнению с тем, что мы имеем в Белоруссии (по Украине % безработных евреев в городах ко всему самостоятельному городскому населению составляет— 11,3%, в Белоруссии — 8,3%), к тому же деклассированного элемента, откуда черпается материал для кустарно-ремесленной промышленности, на Украине больше, чем в Белоруссии (на Украине еврей-торговцы составляют 13,2% всего еврейского самостоятельного населения, в Белоруссии — 10,2%).

О. Кабаков



Река Большая Бира и Сопка „Тихонькая“ в Биробиджане

Об изучении санитарного состояния еврейского населения

Необходимо всестороннее изучение как изменений, произошедших среди еврейского населения в результате переселения (санитарное состояние эмигрировавших групп), так и факторов, ближайшим образом обусловивших эти изменения.

Изучения требуют следующие вопросы: 1) уровень физического развития и запаса жизненных сил (санитарная конституция, физиометрические признаки, характеризующие степень развития дыхательной и мышечной систем и пр.), в динамике отражающие изменения социально-экономической и бытовой обстановки жизни; 2) основные особенности заболеваемости в связи с экономическими и бытовыми условиями (заболевания сердечно-сосудистой системы, хронические желудочно-кишечные заболевания, туберкулез, сифилис, трахома, глисты у детей и др.); 3) демографические показатели, характеризующие процессы изменения количественного состава населения (рождаемость, смертность общая и детская, возрастно-половой состав населения) и 4) факторы, от которых зависят изменения в перечисленных выше показателях санитарного состояния (экономика, профессиональность, условия питания, жилища и быта, благоустройство поселков, геофизические особенности местности).

Обследовательская работа должна вестись параллельно, как в городах и местечках, так и в земледельческих селах и колониях, ибо только сопоставление данных, полученных при обследовании населения в местах эмиграции и иммиграции даст возможность установить сдвиги, наступившие в санитарном состоянии населения в связи с его переселением. Задача не может быть разрешена также однократным обследованием, а требует динамического изучения путем повторных обследований на протяжении ряда лет, при которых должны тщательно учитываться и анализироваться результаты бывших ранее обследований. Должны также использоваться

материалы, накапливаемые в порядке текущих статистических регистраций местными медико-статистическими органами.

Что касается самого обследования, то оно может быть осуществлено или путем организации кратковременных экспедиций в составе специалистов по соответствующим разделам обследования, или, путем систематического и более длительного изучения местными обследовательскими постоянными станциями, опирающимися на местные лечебно-профилактические учреждения и работников их. Сообщения с мест указывают, что кое-где санитарное изучение еврейского населения местными силами ведется. Необходимо, однако, отметить, что нередко работа на местах ведется без согласования программ и методов работы с центральными научными учреждениями, ведущими в течение ряда лет работу в этой области и имеющими более или менее проработанную, неоднократно проверяемую и все более усовершенствуемую методику обследования. Материал же, собираемый на местах без соблюдения единообразия в приемах его собирания, без учета уже накопленного опыта при проведении аналогичных работ, сплошь да рядом оказывается непригодным ни для методически-правильных выводов, ни для сопоставления с данными, относящимися к другим национальностям. Вот почему, всячески приветствуя возрастающий интерес у местных научно-врачебных сил к вопросам санитарного изучения еврейского населения, необходимо пожелать, чтобы программы и методы обследования были возможно больше согласованы и унифицированы с соответствующими научными учреждениями, в частности, с Государственным Институтом Социальной Гигиены в Москве, готовым оказать всемерное содействие в деле руководства и инструктирования врачебной научно-исследовательской работы на местах.

М. Колдобский



Урожай в еврейских колхозах БССР за 1925—27 г.

В 1925 году имелись сведения по 79 колхозам, организованным в 1925-ом же году или в крайнем случае в 1924 году¹.

Озимая рожь	1	тонна ²
Овес	0,80	"
Ячмень	0,85	"
Яровая пшеница	0,75	"
Картофель	10,50	"
Вико-овес	2,25	"

Максимальные урожай в том же (1925) году были:

Озимая рожь	1,50	тонн с 1 гектара
Овес	1,25	" " "
Ячмень	1,60	" " "
Яровая пшеница	2,35	" " "
Картофель	20	" " "
Вико-овес	3,50	" " "

Урожай озими в 1925 г. не должен приниматься в расчет, так как показаний было сравнительно очень мало (большинство колхозов были организованы только весной 1925 г. и не имели посевов озими).

В 1926 году (имелись данные по 123 колхозам) сводные сведения по урожаям представляются в следующем виде:

Культура	Число показан.	Средний урожай с 1 гект.		Максимальный урожай
		(В тоннах)		
Озимая рожь	105	0,65	2,50	
Озимая пшеница	15	0,75	1,25	
Овес	102	0,65	1,30	
Ячмень	46	1	2,30	
Яровая пшеница	29	0,80	1,45	
Гречиха	26	0,55	1	
Картофель	108	14,50	12,50	
Вико-овес	51	3	5	
Клевер I г. укос	67	3	7,25	
Клевер II г. укос	40	2,30	5,30	

В число колхозов, по коим были собраны сведения, вошло около 20 «старых», т.е. организованных до 1924 г. Вычисленные отдельно для этих «старых» колхозов данные урожая дают следующую картину:

Культура	Число показан.	Средний урожай с 1 гект.
Озимая рожь	22	0,80
Овес	47	0,40
Картофель	22	15,35
Клевер I г.	16	3,40

¹ По клеверу, вследствие молодости обследованных в отношении урожаев 79 колхозов, сведений и не должно было быть.

² Цифры незначительно округлены при переводе на метрические меры.

Реданция.

Как видно из сопоставления отдельно выведенных урожаев по более «молодым» и «старым» колхозам—урожай в последних выше.

Культура	Урожай в колхоз. х		В старых выше на %
	„Старых“	„Новых“	
Озимая рожь	0,80	0,65	24
Овес	0,80	0,65	23,5
Картофель	15,35	14,50	7
Клевер I г.	3,40	3	21

В 1927 году сведения имелись примерно по 160 колхозам (уже вместе с Гомельщиной). Урожай 1927 г. дают следующую картину:

Культура	Число показаний	Средний урожай с 1 гект.	Наиболее частые показатели		Максимальный урожай
			(В тоннах)		
Озимая рожь	125	0,80	0,75-	0,90	2,30
„ пшеница	10	0,80	0,60-	0,75	2,30
Овес	12	0,75	0,50-	0,90	2,30
Ячмень	41	0,80	—	—	2,00
Яровая пшеница	15	0,80	—	—	1,50
Картофель	134	11,00	9,00-	13,00	22,00
Вико-овес	64	2,80	2,00-	4,00	6,30
Клевер I г.	88	4,30	4,00-	7,00	9,00
Клевер II г.	55	3,00	2,60-	4,00	5,50

Попутно с фиксированием урожаев полевых культур также были собраны сведения по урожаю естественных лугов. Эти данные следующие:

Род сенокоса	Урожай с 1 гектара в тоннах		
	В 1925 г.	В 1926 г.	В 1927 г.
Заливной	2	3	2
Суходольный	1,8	2	2,5
Болотный	1,5	1,5	1,7

Делать какие либо окончательные выводы из приведенных цифр — рискованно, в силу малых количеств показаний, и особенно в виду того, что мы имели дело только с организующимися хозяйствами и притом с населением, не имеющим достаточно устойчивых сельскохозяйственных навыков. Но некоторые предварительные нуждающиеся еще в длительной и тщательной проверке, выводы все же можно сделать.

1) В первый год (1925) во всей массе хозяйств не наблюдалось особенно высоких урожаев ржи и овса. В 1926 г. уже некоторые хозяйства дали высокие урожаи ржи с максимумом в 2,5 тонн с гектара. В то же время в культуре овса не замечалось даже единичных урожаев выше 1,3 тонны. В 1927 году мы име-

ли максимальный урожай ржи в 2,2 тонны и овса (несмотря на в общем плохой урожай овса по БССР) в 2,3 тонны.

2) Из культур зерновых, высеваемых первым, в крайнем случае вторым корнем по навозу ячмень, яровая пшеница—в среднем не дали высоких урожаев ни одна. Высокие максимумы получились с ячменя: в 1925 г.—до 2 тонн, в 1926 г.—2,3 тонны, в 1927 г.—2 тонны. Яровая пшеница только в 1925 г. дала высокий максимум в 2,3 тонны, в последующие же годы—не выше 1,5 тонн.

3) Картофель с первого же года показал значительные максимумы (20 тонн), достигшие в 1926 г. 29 тонн с гек. и уже не спустившиеся в 1927 г. ниже 22 тонн.

4) Вико-овес только в первом году хозяйничания дал в среднем 2,25 тонн, в последующие годы урожай в среднем значительно выше, не спускаясь ниже 2,8 тонн (в 1927 г.) в среднем.

5) О клеверах имеются показания только за

два года. В 1926 г. разница в урожае первогоднего и второгоднего незначительна; в 1927 г. эта разница почти достигла 1,8 тонн на гектар. Максимальные урожаи клев. I превзошли 9 тонн с гек., а клев. II доходили до 5,5 тонн при наиболее частом показании в 1927 г. урожая I-годнего клевера между 5,5 и 7,1 тонн с гектара.

6) В коллективах, существующих более давно—разница в возрасте примерно в 4—5 лет—урожаи более высокие. В отношении злаков почти на 24%, клевера на 21%, в отношении картофеля на 7 %.

Надо полагать, что и в отношении урожаев картофеля разница между «старыми» и «новыми» хозяйствами была бы выше, если бы 1926 год (за который имеются сравнительные данные) не был бы особенно урожайным по картофелю.

Агроном А. Каз



На болотах Старобина (см. стр. 29).

Состояние еврейских колхозов в Брянской губ.

На 1-е октября 1928 года в Брянской губернии существовало 9 колхозов, объединяющих 110 семейств с 594 едоками; из них три колхоза с 47 семьями организовались только в 1928 году. В настоящее время Губкомзетом закреплена земельная территория для 50 семейств с 200 едоками на 2 участках для организации 2 новых колхозов.

Состав членов колхозов

Рабочих — 1, служащих — 2, крестьян — 24, торговцев — 56, кустарей — 2, членов ВКП(б) — 2, ВЛКСМ — 17.

Организация землепользования

Все землепользование колхозов определяется в 1.520,2 га удобной земли, леса и кустарника — 338,75 и неудобной — 109,42 га., а всего 1.968,36 га, со следующим распределением по угодиям:

под усадьбой — 17,42, пашней — 1.128,83, садом — 114,90, огородом — 16,17, лугом — 206,67, выгоном — 39,03, лесом и кустарниками — 338,75 и неудобной — 109,40 га.

Мертвый инвентарь

	Тракторы	Локомобили	Плуги	Бороны	Молотилки	Жнейки	Сноповязалки	Сейлки	Сенокосилки	Конные грабли	Вейки	Сортировки	Триеры	Телеги	Молочный инвентарь	
															Сепараторы	Маслобойки
1926—27 г.	3	2	50	44	7	8	1	10	5	6	6	4	—	37	5	3
1927—28 г.	3	2	72	75	7	9	1	14	8	9	7	5	1	47	6	4
Увеличение	—	—	22	31	—	1	—	4	3	3	1	1	1	10	1	1

Таким образом мы имеем увеличение мертвого инвентаря по всем колхозам. Весь мертвый инвентарь обобществлен на 100%.

Живой инвентарь

	Лошадей		Рогат. скота		Свиней	
	Взросл.	Молодн.	Быков произв.	Коров	Молодняка	
1926-27 г.	70	19	5	226	46	18
1927-28 г.	103	15	8	311	57	51
Увеличение . . .	33	—	3	85	11	33

Рабочий скот весь обобществлен, продуктивный — на 80%. Продуктивный скот — крестьянский улучшенный. Имеется также и Ярославская порода. Во всех колхозах имеются племенные производители.

Посевная площадь в гектарах

Рожь	Овес	Посевные травы	Гречиха	Картофель	Кормов. свекла	Люпин.	Огороды	Всего	Сенокос	Пар
127,5	115,5	263,5	21	74,5	4	8,5	6	116,5	206	16

Урожай средний, а в некоторых хозяйствах — выше среднего (колхоз «Единение»): рожь — 1,40 тонны, картофель — 16,40 тонны, клевер 2 укоса — 5,75 тонны.

Техника обработки и ухода за культурами удовлетворительна. Севооборот построен на принципе увеличения площади яровых хлебов за счет озимых, так как яровые, идущие на прокорм продуктивного скота, в конечном итоге дают более ценный продукт.

Строительство

В колхозах в 1928 году прошла большая строительная программа, которая дала возможность поставить в благоприятные жилищные условия большинство членов артелей, а также обеспечить постройками почти всю наличность рогатого и рабочего скота. В некоторых колхозах оборудованы скотные дворы с кормушками и с полами.

Финансовое состояние колхозов

По 5-ти выборочным колхозам, где были составлены балансы, имеется собственных капиталов 51.755 руб. и займов 60.423 руб., т.е. отношение собственных капиталов к займам равно 85,75%, при чем процент этот по отдельным колхозам колеблется от 14 до 156%. Малый сравнительно процент собственных капиталов наблюдается во вновь организованных колхозах 1927—28 года.

Кредиты

В 1927—28 г. было ассигновано кредитующими органами по линии Губсельхозбанка 40.493 руб. и 10.000 руб. Комзетом. Наибольший процент означенных кредитов был выдан на строительство 42,4% и организацию молочного хозяйства — 30,1%.

Все кредиты использованы по назначению. На погашение кредитов в 1927—28 г. требуется 18'965 руб.; долги погашались аккуратно.

Организация труда

Работы по всем отраслям хозяйства обобществлены. За последнее время в колхозах стал применяться в большом количестве женский труд, который находит себе применение, как на полевых работах, так и в молочном хозяйстве. Также приходится отметить, как весьма отрадное явление, что молодежь является примерными работниками в деле налаживания колхозов.

Взаимоотношения с окружающим населением хорошие, происходит частый обмен чистосортными семенами; колхозы идут навстречу крестьянам в деле агрикультурной помощи, дают в пользование зерноочистительные орудия и племенных производителей.

Промышленные предприятия

Мельницы и маслобойные заводы имеются только в некоторых колхозах. Эксплуатация их в сильной степени укрепляет бюджет хозяйств, что облегчает уплату задолженности в срок. При этом необходимо еще отметить, что эти предприятия дают возможность в зимнее время использовать свободные рабочие руки.

Отмечая успехи и достижения еврейских колхозов — все же нельзя признать состояние их достаточно удовлетворительным. Дальнейшее развитие и расширение коллективных форм землепользования требует направления колхозов по линии интенсивного хозяйства, обеспечивающего большую производительность труда и повышение товарности. Достигнуть этого можно при постепенном улучшении техники и при правильном методе ведения хозяйства. Некоторые колхозы, в виду близости крупных промышленных городов (Брянск, Клинцы) — требуют коренного улучшения структуры хозяйства с переходом исключительно на животноводческий и огороднический уклон. Последнее, в связи с интенсификацией хозяйств, потребует большого количества рабочей силы, что даст возможность пополнить колхозы новыми семьями из числа беднейшего населения.

Агроном Прахин

Внимание подписчиков на журнал с приложениями

Алейхема — „ТЕВЬЕ И ЕГО ДОЧЕРИ“ выйдет из печати и будет разослана подписчикам в марте. * О выходе следующих книг подписчики будут своевременно извещены.

Доводится до сведения подписавшихся на „Трибуну“ с приложениями, что первая книга Шолом-Алейхема — „ТЕВЬЕ И ЕГО ДОЧЕРИ“ выйдет из печати и будет разослана подписчикам в марте. * О выходе следующих книг подписчики будут своевременно извещены.

Главная Контора

Землеустройство трудящихся евреев в Джанкойском районе

До 1925 года еврейское переселение в Джанкойском районе шло самотеком и к моменту образования в Крыму представительства Комзета — в Джанкойском районе уже насчитывалось 10 еврейских сельскохозяйственных объединений (4 коммуны и 6 коллективов) с общим количеством едоков 1,361 при 309 семьях.

В 1926 году — 486 семей, 2,789 едоков.

В 1927 году — 285 семей, 1,646 едоков.

В 1928 году переселено около 600 семей, 3,000 едоков.

Как видно из приведенных цифр, в настоящее время Джанкойский район уже является крупным центром еврейского землеустройства в Крыму, насчитывая около 12,000 душ еврейского крестьянского населения, с общей площадью в 66½ тыс. гектаров земли.

За 4 года плановой работы по землеустройству еврейских трудящихся масс в Джанкойском районе образовалось 48 еврейских деревень.

Домами переселенцы прошлых лет (до 1928 г.) обеспечены в общем на 75—80%.

Переселенцы поселившиеся до 1925 года обеспечены домами почти на 95%.

Переселенцы 1925 года обеспечены на 80—85%.

Переселенцы 1926 и 1927 г. обеспечены домами на 60%.

В еврейских деревнях вырыто 42 артезианских колодца, из коих 7 колодцев оборудованы с моторной подачей воды и 35 конными приводами.

Из общего количества 66,5 тыс. гектаров землеустройство проведено на 38 участках с площадью 53,916,93 гектаров земли.

Экономическое состояние еврейского крестьянства, выраженное в числах живого и мертвого инвентаря на 1 января 1928 г., представляется в следующем виде:¹⁾

Лошадей 1,303, волов — 1,630, молодой лошадей — 209, молодой рог. скота — 918, коров — 1,723, свиней — 505, птицы около 20,000 штук, бугаев — 27, хопов — 1,021, плугов — 677, буккеров — 707, сеялок — 195, жаток — 455, конных граблей — 47 и прочий мелкий инвентарь.

Если учесть рост переселенческого хозяйства за 1928 г. то эти цифры на сегодняшний день увеличились на 50%.

Всю оперативную работу по обслуживанию еврейского переселения по Джанкойскому району ведет Агро-Джойнт через своих агрономов или, вернее говоря, через агроучастки. Таких агроучастков по Джанрайону насчитывается 5. Нужно сказать, что работа этих агроучастков ведется не по агрономической, а по административно-финансовой линии. С укреплением кредитных Т-в нужно кредитные функции Джойнта передать Кред. Т-вам, основная работа агроучастков должна пойти по линии агротехнического обслуживания еврейского переселения.

В настоящее время в районе существует 2 Кредитных Т-ва: первое — на фонде 1925 г., а второе — на фонде 1926 года.

У Кред. Т-ва имеется 2 мельницы и несколько сыроварен. Кроме распределения кредитов, Кред. Т-ва ведут огромную работу по линии с.х. кооперации в области кооперирования и коллективизации крестьянского хозяйства, контрактации посевов, хлебозаготовок и т. д.

Так, из общего количества посева на 1929 г. Кред. Т-ва законтрактовали 2,200 гек., но нужно сказать, что Ратндорфским Кред. Т-вом не была проведена правильная политическая линия при выдаче денег на контрактацию. Выдавались одинаковые суммы денег и беднякам и зажиточным.

Существуют еще 2 потребительских общества. Эти Потреб. О-ва имеют громадное общественное значение для молодой еврейской деревни. За короткий срок своего существования сейчас насчитывается более 800 пайщиков, среди них и не-евреи. Из мест выхода переселенцы прибывали организованными в переселенческие с.х. Т-ва, но ввиду неправильного группирования на местах выхода (почти все переселенческие Т-ва разношерстного состава, имущественно не равного и социально не близкого). Эти переселенческие Т-ва в своем большинстве распались на индивидуальные хозяйства.

В данное время мы видим колоссальную тягу к организации коллективных хозяйств. В Джанкойском районе мы имеем на сегодняшний день 3 коммуны (одна коммуна из комсомольской молодежи «Юнгвальд», 2-ая — бывш. Гехолуцианская коммуна «Тель-Хай», а ныне — «Октябрь» и 3-ая коммуна — «Мишмар»); 15 простейших форм коллективных хозяйств (7 машинных Т-в и 8 Т-в по совместной обработке земли) и организуются 7 овцеводческих Т-в. Нужно сказать, что до сего времени отсутствует руководство и инструктирование со стороны колхозсекции.

Фонд 1925 года обслуживается еврейским сельсоветом (Ратндорфским). Сельсовет еще не подошел вплотную к переселенцам. Нет твердости в проведении дифференциации в еврейском переселении.

Почти во всех еврейских деревнях фондов 1925—26 г. имеются Комитеты Взаимопомощи, но они в ряде деревень, где не было должного инструктажа, неправильно сконструированы (есть случаи, где весь поселок состоит в комитете Взаимопомощи: 21 и 62 уч.).

Культурбота

В еврейских деревнях мы имеем по Джанкойскому району 6 зданий для специально выстроенных школ. В нашем районе есть единственная в Крыму школа крестьянской молодежи. Мы имеем 10 школ I ступени с количеством учащихся примерно в 400 чел., но в связи с отсутствием школ большой процент детей остается за бортом.

Преподавание проходит неважно, в виду слабости учительского состава. В ряде школ

¹ Сведения на 2000 хозяйств.

отсутствуют парты, учебные пособия и другие школьные принадлежности.

Существует одна изба-читальня. В ближайшее время открывается еще одна, имеется 15 красных уголков, но чувствуется большой недостаток в литературе. Спрос на нее на еврейских участках огромный.

По Джанкойскому району насчитывается около 30 деревенских ячеек Озет с общим количеством членов около 1.000 чел. По инициативе Озет-ячеек проведен сбор средств в фонд постройки «Дома Крестьянина» в гор. Джанкое, закладка которого состоялась 8 ноября 1928 г. Всего собрано ячейками Озет по неполным данным 2.000 руб. Имеются другие общественные организации: Осоавиахим, Мопр, Дружья детей. Ячейками Осоавиахима были проведены сборы пожертвования в фонд обороны страны, давшие хорошие результаты.

Партийные ячейки на селе.

На еврейских фондах 1925—26 г. мы имеем кандидатов и членов партии — 12 человек, 2 парт. ячейки — одна на фонде 25 г., другая в коммуне «Октябрь». Работа, которую проводят члены партии среди еврейских переселенцев, недостаточна (один член партии на 1.000 переселенцев!). Нужно, чтобы наши партийные организации побольше уделяли внимания усилиям партийцев на еврейских участках, в особенности — в условиях

еврейского переселения, где приходится работать среди бывших нетрудовых элементов, где необходимо проводить дифференциацию, объединяя бедноту вокруг кооперативов и общественных организаций.

Комсомольских ячеек ныне — 12, с количеством членов примерно в 200 чел. Комсомольские ячейки в своей работе принимают участие во всех мероприятиях проводимых нашей партией и Соввластью, но еще недостаточно работают в силу отсутствия партийного руководства и парт. ячеек.

Несмотря на это под руководством Джанкойского Райкома ВКП(б) проделана кропотливая работа. Реорганизована «Гехолуцианская» коммуна Тель-Хай в Советскую коммуну «Октябрь». Здесь еще нужно подчеркнуть и огромную работу, которую проделал Комзет в деле землеустройства. Нужно усилить работу в деревнях, в особенности — в связи с ростом кулацких тенденций среди отдельных переселенцев. Ячейкам ВКП(б), ВЛКСМ и бедноте надо выкорчевывать нарастающие корни кулачества среди еврейских деревень.

Комзету в Крыму необходимо изменить практику заселения участков переселенцами-родственниками, образующими в деревне сплоченные родственные группы, противодействующие усилению дифференциации в деревне, росту коллективных хозяйств и развитию классовой борьбы.

Бердакин.

Деятельность Джанкойского Озета

Отделения Озет в районах еврейского переселения, на глазах которых происходит практическая работа по приобщению еврейских масс к сельскохозяйственному труду, не могут оставаться в стороне от этого бурного процесса развивающейся новой жизни на еврейских переселенческих фондах, несмотря на то, что никакой оперативно-хозяйственной работы они не ведут.

Проводить Озетработу среди евреев-крестьян — значит не только пропагандировать идеи Озет и собирать членские взносы, а означает также содействовать переселенцам осилить трудности, всячески облегчить им развивать и укреплять свое хозяйство и тем безусловно способствовать развитию советско-общественной и культурно-просветительной работе в молодой еврейской деревне.

Джанкойское отделение предоставляет евр. переселенцам бесплатную медицинскую и юридическую помощь, а наиболее нуждающимся переселенцам нередко оказывает и денежную помощь.

Большую работу проводят деревенские ячейки Озет Джанкойского района, которые являются застрельщиками во всех вопросах, касающихся организации и развития общественных сил еврейской деревни, их деятельность приобретает большое значение в жизни евреев-переселенцев (в большинстве еврейских деревень не только нет еще партийных и ком-

сомольских ячеек, но отсутствуют даже одиночки-члены ВКП(б) и ВЛКСМ).

Трудности работы еще усугубляются отсутствием у Джанкойского отделения даже минимальных средств для ведения культурной работы и не в меньшей мере отсутствием инструкции о формах и методах работы Озет в еврейской деревне и положения о деревенских ячейках Озет.

А между тем работа по переселению еврейских масс на землю в Джанкойском районе развертывается; основным районом, куда в ближайшие годы пойдет переселение (помимо Биро-Биджана) остается Крым (отвод новых 109.000 гектаров), а Джанкойский район является в Крыму главным центром вселения. В аналогичном положении находятся Озет-отделения других переселенческих районов.

Выводы

1. Руководство со стороны ЦПО отделениями Озет районов еврейского землеустройства должно быть усилено. Надо выработать и преподать инструкцию о формах и методах работы в еврейской деревне и положение о деревенских ячейках Озет.

2. Для проработки ряда вопросов культурной работы в еврейской деревне и обмена опытом по этой же работе, надо созвать всесоюзное совещание Озетработников районов землеустройства.

3. Надо обеспечить возможность Озет-организациям мест вселения, освещать в печати специфические моменты своей работы и создать в «Трибуне» специальный деревенский отдел.

4. Надо ассигновать средства на содержание специального культработника в каждом переселенческом районе, на ведение культработы в еврейской деревне, на прием рабочих делегаций и на дотации для культработы в домах Озета.

5. Надо снабдить Озетотделения мест вселения хотя бы по одной кино-радио-передвижке для обслуживания еврейской деревни.

6. Категорически разрешить вопрос о прикреплении к каждому переселенческому району хотя бы по одному мощному отделению Озет и заострить вопрос среди ячеек Озет крупных фабрик и заводов о шефстве над отдельными деревнями.

7. Оживить работу библиотечных комиссий при отделениях Озет и снабдить Озетотделения мест вселения передвижными библиотечками.

8. Освободить Крымозет от отчислений для ЦПО 40% своего дохода и предоставить таким образом возможность Крымозету усилить работу по обслуживанию еврейского крестьянства.

И последнее — побольше внимания к рабо-

те Озетотделений мест вселения и деревенских ячеек Озет!

М. Рудницкий

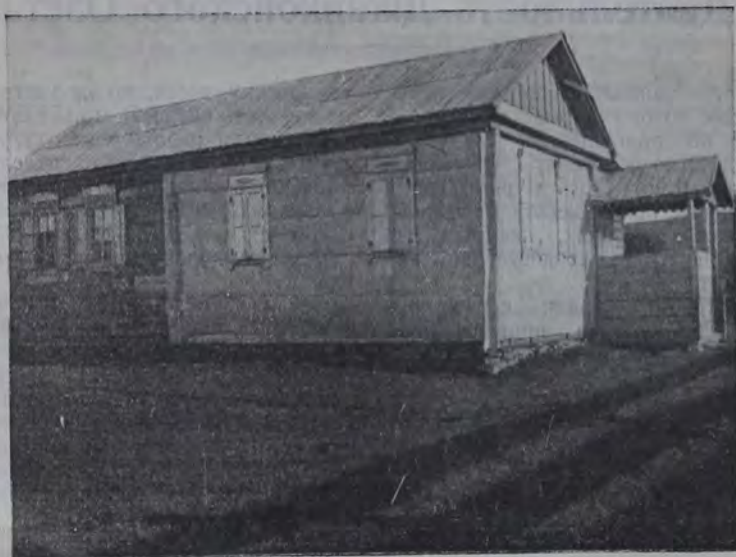
От редакции. Редакция не согласна со всей установкой тов. Рудницкого. Работу в еврейской деревне должны вести, главным образом, местные партийные и советские органы. Отделения Озет призваны помогать, но не заменить всю советскую общественность деревни.

На Всесоюзном Оргкультсовещании перед последним Пленумом—ЦПО наметило доклады Крымозета и Белозета о формах Озетработы в деревне, но ни тот, ни другой не прислали докладчика. Верно то, что в «Трибуне» еврейская деревня мало отобразена, но в этом местные Озетработники более виноваты, чем редакция: мало пишут.

Предлагать освободить Крымозет от финансовых обязательств по отношению к ЦПО и в то же время требовать от ЦПО дотации — нелогично. ЦПО существует за счет взносов отделений Озет — и усиление его работы возможно за счет увеличения притока средств с мест.

Выводы т. Рудницкого о форсировании культмедобслуживания еврейских переселенцев — верны и совпадают с постановлениями III Пленума ЦС и ЦП Озета.

Редакция просит товарищей высказаться по вопросу, затронутому т. Рудницким.



Дом казака в Биробиджане.
(Снаружи дом обит оцинкованным железом).

Н а м п и ш у т

В колонии „Ганштаковка“ (Северный Кавказ)

Первый на Кавказе еврейский сельсовет в „Ганштаковке“

Хлеборобы горско-еврейской колонии Ганштаковка, Моздокского района, избрали первый сельсовет горских евреев на Северном Кавказе.

Явка избирателей (93%), их активнейшее участие в выборах показали сознательное отношение горско-еврейских хлеборобов к организации сельсовета.

Намеченные активом кандидатуры в состав сельсовета: три коммуниста, два комсомольца и пять беспартийных хлеборобов-бедняков, избирательным собранием были дружно проведены, чем и демонстрировалось доверие и

комсомольской ячейке и бедняцкому активу и к выдвинутым ими товарищам.

Жалкой оказалась попытка антисоветских прихвостников — Башкиева Романа и компании — провести связь «братву» под лозунгом «нам нужны советы без коммунистов».

В состав Сельсовета избран — председатель Терзет'а тов. Ганштак, М. И., именем которого названа колония.

Председателем Сельсовета избран тов. Гильман, С. А., член партии с 1917 года.

Маргарита Богатырева.

Приветствие „Трибуне“ от горско-еврейского сельсовета

Избиратели первого горско-еврейского сельсовета (в колонии Ганштаковка, Моздокского района) с удовлетворением отметили исключительное внимание, уделенное в журнале «Трибуна» вопросам горско-еврейского землеустройства в Терском округе и работе Терского Озета. Поэтому избиратели крестьяне

горские-евреи в день избрания сельсовета шлют искренний и пламенный привет редакции журнала «Трибуна», обещая всемерно помогать Озетовскому движению и успешному развитию еврейского земледелия.

Президиум

Медицинское обследование переселенцев колонии „Ганштаковка“

Недавно Тер. Озет'ом было проведено медико-санитарное обследование переселенцев поселка Ганштаковка, Моздокского района — 210 человек, в том числе 35 детей.

Особое внимание обращало при обследовании на венерические болезни и заболевания глаз, главным образом — трахомы, которой не оказалось ни у одного переселенца. У нескольких переселенцев имеется конъюнктивит (воспаление соединительной оболочки глаза).

Что касается венерических заболеваний, то сифилис обнаружен у 3 мужчин и у одной женщины, но в стадии незаразительной. Лица эти получают лечение в Моздокской амбулатории. Свежих случаев гонореи не было обнаружено совершенно. Туберкулез легких — у 4 лиц, из коих — одна 18-летняя девушка, у которой обнаружен перитонит туберкулезного характера. Живет она в семье, где в одной комнате трое взрослых и 1 ребенок. Посуда и постель не изолированы.

Органическое заболевание сердца обнаружено у 7 чел., а невроз сердца обнаружен у 60% населения — в одинаковой мере, как у мужчин, так и у женщин.

У многих имеется разрыхление десен, вероятно вследствие недостатка в растительной пище.

Многие при опросе заявляли, что совершенно здоровы.

У одного мальчика оказался туберкулез легких и у 2 — стригущий лишай. Этих детей изолировали и отправили в Моздок для лечения.

Кроме этого, у большинства детей имеются увеличенные шейные железы.

Большим недостатком является то, что у девочек — длинные волосы и грязные головы, но это устранено, т. к. куплена машинка для обязательной периодической стрижки всех детей.

При обследовании жилищных условий обращает на себя внимание чистота и опрятность в квартирах: стены и пол чисто вымазаны глиной, выбелены, окна вымыты, везде порядок. Для гигиенического обслуживания переселенцев закончена ремонт прекрасно оборудованная баня.

В заключение, медицинская комиссия Тер. Озет'а, проработав все материалы по произведенному медико-санитарному обследованию горских евреев, приходит к выводу, что переселение на землю отразилось весьма благоприятно, как на физическом, так и психическом состоянии переселенцев.

Комиссия также отмечает значительное улучшение бытовых жилищных условий жизни переселенцев в смысле санитарно-гигиеническом в сравнении с теми условиями, в которых они жили до переселения.

В связи с проведением медицинского обследования Тер. Озетом было возбуждено ходатайство об организации в колонии «Ганштаковка» врачебного пункта. Окружной Исполком удовлетворил ходатайство Терского Озет'а и с 1-го ноября в колонии «Ганштаковка» открыт врачебный пункт; разница между стоимостью содержания врачебного и фельдшерского пункта по согласованию с Тер. Озет'ом — отнесена за счет Тер. Озет'а.

Х. Черняк.

РАБОТА ОЗЕТА ОЖИЛА

(Козелец, Нежинского округа)

За последние месяцы работа нашей районной организации Озета совсем было замирала: не были собраны членские взносы за 8 месяцев, не была выписана озетовская литература и т. д. Но после съезда Укрозета мы напрягли свои силы — и результаты налицо: мы ликвидировали все долги, имеем 20 постоянных абонентов на «Трибуну», организовали при евр. трудшколе детскую организацию «Друзья Озета», создали постоянный драмкружок из членов Озета и т. д.

Бернштейн и Фельдман

Рабочая молодежь Минска о еврейских поселках

В помещении клуба им. Ленина состоялся интернациональный вечер Озет. На вечер собралась еврейская, белорусская и польская молодежь. Большая зала клуба не могла вместить всех желающих попасть на вечер.

С докладом о задачах Озет выступил т. Камештейн (Минозет). Затем были заслушаны отчеты представителей делегации минской рабочей молодежи, посетивших еврейские колхозы.

Тов. Аксельрод (завод «Энергия» в Минске) побывал в колхозе «Агрикультура». Делегация убедилась, что за последние несколько лет хозяйство колхоза сильно возросло. При организации колхоза, земля была сплошным болотом, не было построек. В настоящее время колхоз располагает 95 га земли и 33 коровами. Урожайность на 30% больше, чем у окрестных крестьян. В колхозе применяется искусственное удобрение, имеется трактор. Организовано также и молочное хозяйство.

Тов. Урбанович (железнодорожник) посетил колхоз «Новый Путь». «Мы на практике убедились, — говорит он, — что еврейское трудящееся население способно заниматься сельским хозяйством. Мы видели, как бывшие торговцы стали полезными гражданами. Коллектив растет. Много сделано в нем по пути борьбы за новый быт. В коллективе общая столовая, коллектив служит примером культурного хозяйства для окрестных крестьян».

Тов. Злотник (завод «Возрождение») сказал:

«Наша делегация состояла из 8 человек (от хлебозавода, табачной фабрики, Миншвея, Белгостроя, обувной ф-ки и з-да «Возрождение»). Мы посетили колхоз «Красный Октябрь». В коллективе насчитывается 8 сем. Настроение у всех членов колхоза бодрое. Слабо только поставлена в коллективе культурная работа. Комсомольская ячейка, находящаяся в 4-х верстах от коллектива, плохо обслуживала еврейских земледельцев. Делегацией организована в кол-

лективе комсомольская ячейка. К ней прикрепили двух деревенских коммунистов».

Аудитория вынесла «приговор»: Одобрить отчет делегации.

Я. Мазелев.

Двинуть работу!

Озет-работа в Керчи совсем не развернута. Проведенный месячник «Молодежь — в Озет» немного всколыхнул общественное мнение. Была послана делегация в еврейские колонии, но месячник прошел, а работа вновь уснула. Даже делегация, давно вернувшаяся из колоний, еще не отчиталась о поездке. И это не удивительно, если принять во внимание слабую работу Керченского Отделения Озет. Всего организовано 6 ячеек Озет (только что организовано), членские взносы не собираются по 10 месяцев. На общегородское собрание, происходившем 20/1, явилось всего 50 человек (из 250 членов).

Собрание переизбрало правление. Надо, чтобы правление проявило больше деятельности, чем прежде.

А. Дониц

АРТЕЛЬ «ЕВРАБЗЕМ»

(Ленинградская область)

Наша артель (под Ленинградом) имеет только 30 гект. пашни, ни леса, ни сенокоса, ни выгона. Поэтому пришлось сделать основную ставку на разработку песочного карьера, который (песок) мы возим в Ленинград. Кроме того, мы оборудовали маленький кожевенный заводик. Тяжелым трудом мы добились месячного прожиточного минимума в 50 руб. на члена артели, (вместо 12 р. в первое время). Артель в «день урожая» получила за свои экспонаты овса и турнепса похвальный отзыв на районной выставке, но местные кулаки стараются подорвать хозяйство артели.

Отношения с окружающим крестьянством не совсем нормальны. Крестьяне иногда травят посевы артели, и даже секретарь ячейки Данилов позволяет себе антисемитские выходки.

Необходимо вмешательство советской общественности, которая должна поставить антисемитов на место и указать им, что в Советском государстве происки кулачества встретят должный отпор.

Кос.

От редакции К сожалению, т. Кос не общается, обращалась ли артель в Ленинградский Совет Колхозов и др. органы, освещала ли вопрос на страницах Ленинградской печати, жаловались ли на секретаря ячейки в контрольную комиссию и т. д. Мы бы просили Ленозет выяснить это дело.

ЧЕМ ОБ'ЯСНИТЬ?

Мариуполь — окружной центр — не имеет ни одного абонента „Трибуны“, а Бердянск — районный город — имеет 154 абонента!

КРЕДИТЫ ДЛЯ ЕВРЕЙСКИХ КРЕСТЬЯН

(Первомайщина)

Впервые за время плановой организации земледеления евреев Первомайщины сельскохозяйственная секция окрплана поставила перед собою задачу планового кредитования коллективного и индивидуального хозяйства евреев округа.

К сожалению, с.-хозсекция окрплана и на сей раз не имела еще всех необходимых сведений как о количестве семейств, занятых в сельском хозяйстве, так и о площади земли, обрабатываемой евреями хлеборобами, поэтому планом охвачено только 1.405 семейств с площадью земли в 10.475 гект. приблизительно в 20 пунктах округа. Правда, надо сказать, что планом все же охвачены почти все коллективы округа.

Планом предусмотрены особенности нашего округа, которые заключаются в том, что в северной его части мыслится сельское хозяйство с уклоном в сторону интенсивности и южной части с уклоном в сторону экстенсивности.

Планом предусмотрено всего кредитов для евр. земледельцев на 624.525 рублей. Предусмотрено, кроме того, получение кредитов на 145 гект. виноградников из фонда по борьбе с засухливостью около 20.000 рублей.

На реализацию этого плана окрзу из своих средств должно отпустить 42.500 руб., колхозсекция — 113.000 руб., органы по снабжению с.-хоз. машинами 60.000 руб., Орт, Озет и Комзет — 252.000 руб. Кредитуемые хозяйства должны внести из своих средств 70.000 руб. наличными деньгами и провести работу трудом своих членов на 25 с лишним тысяч рублей.

Планом предусмотрен также штат в два еврейских агронома (кроме общего штата), специально для обслуживания евреев-хлеборобов округа.

И. Х.

На болоте зашумели травы.

Недалеко от Старобина (БССР) находились когда-то непролазные болота. Но нашлись в Старобине люди, которые выступили на открытую борьбу с болотом. От торгового прилавка, от развозной торговли, от кустарного станка, собрались в первый коллектив 34 человека, объединившись в первое старобинское еврейское мелиоративное товарищество. Заняв под осушку площадь болота в 500 гект., товарищество в первый же год осушило до конца 8 гект. болота, и на лето здесь на этом участке был произведен первый посев. С нетерпением ждали члены товарищества последствий посева — и болото их не обмануло. Шужно зашумели вика, овес, закрывалось жито на поле-болоте. И теперь там просторное, широкое культурное поле. На бо-

лотной мелиорированной земле организовалось коллективное хозяйство, объединившее 7 семей.

Первое старобинское еврейское товарищество показало первый пример культурного использования болота. Поэтому сюда, за десятки и сотни километром из деревень приходят одиночки, приезжают делегации подивиться достижениям работы евреев-мелиораторов. Одно за другим появилось на свет второе, третье и четвертое старобинские мелиоративные товарищества. Теперь уже старобинский район, по примеру еврейского т-ва, имеет 11 мелиоративных товариществ.

М.

Еврейский с.-х. коллектив «Культура» в Оренбургском округе

Коллектив находится на земле б. помещика Красикова (б. совхоз «Весна»), в 130 кил. от Оренбурга и 12 кил. от ж. д.

Несмотря на то, что артель поселилась на участке поздней весной 1928 г., она уже успела засеять своими силами и средствами 25 гектаров озимой ржи и произвести зяблевой вспашки до 100 гектаров (включая и бахчевую землю). Урожай этого года был небольшой, в виду позднего сева, и составлял, примерно, 65,5 тонн пшеницы и до 200 тонн сена. В коллектив входят 8 семей, 37 человек. У коллектива имеется трактор типа «Фордзон» и друг. сельскохозяйственные орудия. Кой-каких орудий у них еще не хватает (сноповязалка и др.). Артель имеет 10 лошадей и 10 коров и пять штук приплода. Взаимоотношения с окружающим русским населением вполне удовлетворительны. Культурная работа среди членов артели совершенно не ведется. Жилищные условия очень скверные. Поселенцы живут в сараях, временно приспособленных под жилье. Коллективом выписывается «Дер Эмес», «Известия» и «Смычка». Культурный уровень членов очень невысок. Взрослые дети некоторых членов артели учатся в Покровке — ближайшем центре.

Правление Оренбургского отделения Озет принимает ряд мер к улучшению положения евреев-земледельцев: постановлено пополнить коллектив с весны 1929 года 8-ю еврейскими семьями; просить Окрзу и Колхозсоюз об отпуске долгосрочного кредита для жилищного строительства; поддержать перед Колхозсоюзом ходатайство «Культуры» о кредитовании на льготных условиях для постройки мельницы и об отпуске 10 маток на условиях долгосрочного кредита.

Одновременно решено учредить в коллективе Озетячейку, а также повести среди членов коллектива культурно-воспитательную работу, путем более частых выездов в коллектив и посылки соответствующей литературы.

С. Беркович

Кто пользуется правом участия в кооперативах

Одним из существенных тормазов в деле кооперирования трудящихся евреев до последнего времени являлось то обстоятельство, что при наличии в законодательстве республик для вступления в кооперативные организации некоторых препятствий формального характера, лишенные в огромном числе, как выходцы из нетрудовых слоев населения, избирательных прав, не могли вступать членами в кооперативные организации.

С одной стороны, законодательством союзных республик право членства в кооперации допускалось лишь для трудящихся, с другой стороны — процент евреев, лишенных избирательных прав, согласно переписи 1926 г., оказался очень высоким. Так, например, на Украине он достигал в 1926/28 г.г. в городах и поселках 68% всех городских и поселковых лишенцев, несмотря на то, что евреи составляли лишь 30% городского населения.

В частности, с этим обстоятельством столкнулся и Комзет, усилия которого были обращены к тому, чтобы переселенцев кооперировать и коллективизировать.

Оторванные в силу своего бесправного положения при царизме от производительного труда, еврей-переселенцы, большей частью, относились в местах выхода к нетрудовым элементам, а для вступления их в переселенческие товарищества требовалось, чтобы они не были лишены права выбора в советы.

В настоящее время в РСФСР эти препятствия формального характера в значительной мере отпали, благодаря полной ясности, внесенной в эти вопросы законодательными актами РСФСР, относящимися к кооперативному строительству и изданными в течении 1927/28 г.

1) Положением о сельскохозяйственной кооперации от 3 октября 1927 г. право членства в с.-х. кооперативных организациях не ограничено требованием наличия избирательных прав (ст. 54 полож.); это требование сохра-

нено лишь для учредителей с.-х. кооп. организаций (ст. 50 пол.).

2) Пост. ВЦИК и СНК РСФСР от 11 января 1928 г. устанавливает, что в сельских местностях право вступать в члены потребительских обществ предоставляется лицам, занимающимся сельским хозяйством, в том числе и лицам, прибегающим к наемному труду или живущим на нетрудовые доходы с тем, что эти последние не могут участвовать в выборах и выполнять какие-либо обязанности по выборам. В городах же образовывать потребительские товарищества могут лишь граждане, пользующиеся избирательным правом.

3) Положение о промышленной кооперации от 11 июня 1928 г. не содержит ограничений для членов пром. кооп. т-в (артелей) в смысле требования от них права выбора в советы. Такое ограничение установлено лишь для органов управления и ревизии.

Таким образом, в настоящее время в РСФСР вышеуказанные лишенцы-евреи ограничены для вступления в кооперативные организации лишь в двух случаях: во-первых, они не могут состоять членами потребительских о-в в городах и, во-вторых, они не могут являться учредителями с.-х. кооперативных организаций.

Но это последнее ограничение не должно распространяться на переселенцев трудящихся евреев, поскольку об их праве выборов в советы имеются специальные постановления.

Постановлением ЦИК Союза ССР от 28 января 1927 г. признано правильным предоставление избирательных прав отдельным группам переселенцев, водворяющимся на землю для ведения трудового хозяйства, принадлежавшим прежде к нетрудовым элементам.

Распоряжением ЦИК КрымАССР от 16 октября 1927 г. предложено не лишать избирательных прав переселенцев-евреев.

Е. Заславский



Резолюции 3-го объединенного Пленума ЦС и ЦП ОЗЕТ

Резолюция по докладу Президиума ЦПО на III объединенном Пленуме ЦС и ЦП Озета

Заслушав и обсудив доклады т.т. Диманштейна и Каменштейна о деятельности Президиума Центрального Правления Озет за отчетный период, Пленум считает работу Президиума удовлетворительной.

За отчетный период перед Озетом стояли огромной важности задачи, среди которых центральное место занимали:

Во-первых, активное содействие Советскому правительству в осуществлении постановления ЦИК СССР о заселении Биробиджана, при одновременной неослабной работе по закреплению и дальнейшему расширению землеустройства на прежних местах заселения.

Во-вторых, энергичное вовлечение в состав Озета рабочих и широких масс трудящихся без различия национальности к превращения, таким образом, Озет в массовую интернациональную организацию.

В-третьих, постановка работы и содействие культурному и медицинскому обслуживанию переселенцев независимо от оперативного района.

Пленум отмечает, что в разрешении этих задач за отчетный период имеется ряд достижений. Проведена значительная подготовительная и оперативная работа по переселению в Биробиджан, в результате которой, несмотря на чрезвычайные трудности, там создано ядро переселенцев, имеются начатки технической базы для развертывания дальнейшей работы и оказано активное содействие советскому и кооперативному строительству. В то же время проводилась серьезная работа и в остальных оперативных районах Озета: были в основном удовлетворены хозяйственные нужды переселенцев, согласно принятому плану, с проведением при этом принципа дифференциального кредитования, приступлено к интенсификации и механизации в хозяйстве переселенцев (овцеводство, виноградарство, сыроварение, тракторизация) и проводилась работа по их кооперированию и коллективизации, усилено, по сравнению с прошлым годом, культурное и медицинское обслуживание переселенцев.

За отчетный период значительно возросло число членов Озет-трудящихся, в том числе трудящихся неевреев. За этот же период успешно проведен двухнедельник Озета; оказано активное содействие в подготовке (а местами уже в проведении) месячника молодежи и организации рабочих делегаций на фонды; расширилась также пропаганда за границей дела еврейского землеустройства в СССР.

Это достижения стали возможными, особенно, благодаря активному содействию работе Озета со стороны партийных и комсомольских организаций, а также советских и профсоюзных органов. Пленум, в частности, отмечает активное содействие работе Озета со стороны ЦК ВЛКСМ.

Однако, наряду с указанными достижениями, Пленум отмечает ряд серьезных недочетов в работе Президиума ЦПО за отчетный период.

Не было уделено должного внимания вопросу о выработке типа переселенческого хозяйства применительно к местным условиям. Недостаточно развернута работа по коллективизации хозяйств переселенцев в Крыму и на Северном Кавказе.

В Биробиджанской работе была неподготовленность аппарата к своевременному приему и устройству переселенцев, частично был неудачный подбор аппарата. Пленум особо отмечает большие недочеты в отборе переселенцев, что, помимо других причин, вызвано и недостаточным привлечением пролетарской общественности к делу отбора переселенцев на местах выхода.

Должно быть также отмечено наличие элементов бюрократизма и методов администрирования в аппарате, особенно, со стороны отдельных Озет-работников на местах вселения и недостаточно энергичная борьба со стороны Президиума ЦПО с этими явлениями.

Не были в достаточной мере использованы возможности по привлечению заграничных средств, несмотря на наличие за границей большой популярности Озета и дела еврейского землеустройства в СССР.

Отмечая некоторое улучшение социального состава членской массы Озета, Пленум подчеркивает совершенно недостаточное вовлечение рабочих, в частности, нееврейских рабочих, а также женщин и молодежи, в состав Озета, вследствие того, что была недостаточно развернута массовая работа, в особенности среди рабочих на фабриках и заводах—по разъяснению целей и задач Озета, а также вследствие крайней слабости систематической работы ячеек Озета на предприятиях и в учреждениях. Слабо поставлена работа по изданию массовой озетовской литературы и чрезвычайно недостаточно освещение задач и деятельности Озета в нееврейской периодической печати.

Отмечая увеличение за отчетный период тиража «Трибуны», Пленум считает размеры ее распространения недостаточными и обращает внимание Президиума на недостаточную удовлетворительность ее содержания, с точки зрения задач, стоящих перед Озетом и обслуживания ею членской массы.

Ряд недостатков в культурном и медицинском обслуживании переселенцев (слабое развертывание сети школ и политпросветучреждений, неудовлетворительное санитарное состояние поселков и др.) в значительной мере объясняются слабым участием ряда местных организаций в этой работе и недостаточной их инициативой в постановке этих вопросов перед соответствующими госорганами.

Обращая внимание Президиума ЦП и всех местных организаций на указанные недостатки, Пленум поручает Президиуму ЦП в ближайшее время разработать конкретные мероприятия, обеспечивающие их устранение в дальнейшей работе. В частности, в виду не-

достаточного внимания со стороны местных организаций к собиранию членских взносов и к выполнению членами Озета своих обязанностей в этой области, Пленум поручает Президиуму ЦП добиться проведения строгой финансовой дисциплины местных организаций в отношении ЦП — вплоть до роспуска руководящих органов тех отделений, которые не выполняют своих обязанностей в этой области.

Пленум обращает внимание Президиума на необходимость изучения и освещения проблемы еврейского землеустройства не только в районах Озета, но и в районах других организаций.

Учитывая, что работа по приобщению еврейского населения к производительному труду и в частности к земледелию все более и более принимает плановый характер под руководством Комзета, приступающего к разработке пятилетнего плана в этой области, Пленум поручает Президиуму принять самое активное участие в этой работе Комзета и содействовать привлечению к ней широкой общественности трудящихся.

Кооптируются в состав ЦС Озет.

- 1) БОРДАДЫН (ЦК ВЛКСМ).
- 2) ЛЕРМАН (ЦК ЛКСМУ).
- 3) ШНЕЙДЕР (ЦК ЛКСМБ).
- 4) ЛЕХЦИЕР (Харьков).
- 5) ШПРАХ, Ф. (Москва).
- 6) СОЛОВЬЕВ (Пред. Харьк. Озета).
- 7) ВОЛЬФСОН (Работница 1-й табачн. ф-ки, Кременчуг).
- 8) КАМЕНШТЕЙН (Минск).
- 9) КАРПМАН (Гомель).
- 10) КОЛДОБСКИЙ (Агроном, Минск).
- 11) ШНЕЕРСОН (Мосозет).
- 12) МАСЛОВ (Москва, аэроплан «Идишер Горепашник»).
- 13) ФИЛИПП (Москва).
- 14) ФУСМАН (Москва).
- 15) КРАСИНСКИЙ (Москва).

Кооптируются в состав ЦП Озет.

- 1) ЗАРОМСКИЙ (Москва).
- 2) МИДЛЕР (Москва, завод «Серп и Молот»).
- 3) МОРОЗОВ (Москва).
- 4) РАХМАНОВ (ЦК ВЛКСМ).
- 5) РОР (Москва).
- 6) ГИТИС (Укрозет).
- 7) КАТТЕЛЬ (Укрозет).
- 8) МАРЧЕНКО (Харьков).
- 9) РАБИЧЕВ (Одесса).
- 10) ЧИСТЯКОВ.
- 11) ЧЕРНЯХОВСКИЙ (Киев).
- 12) АЙНГОРН (Харьков).
- 13) ГЛОУБЕРМАН (Сев. Кавказ).
- 14) БАРАН (Белкомзет).
- 15) КАЦ (Белозет).
- 16) ГОДЕС (Минск).
- 17) ЭРЕНБУРГ (Минск).
- 18) ГУРЕВИЧ (Биробиджан).

Кооптируются в состав Центральной Ревизионной Комиссии Озет

т.т. КАГАН, ЛУРИЕ, ШИНДЕЛЬ и ШПРАХ, Д.

Состав Президиума ЦС Озет.

1. И. АДАМОВИЧ (Москва).
2. М. АЛЬТШУЛЕР (Москва).
3. Н. АНЦЕЛОВИЧ (Москва).
4. А. БЕЙЛИН (Минск).
5. М. БОМАШ (Москва).
6. А. БОРДАДЫН (Москва).
7. Б. БРУК (Москва).
8. А. ВАЙНШТЕЙН (Москва).
9. М. ВОЛЬФ (Москва).
10. Ю. ГОЛЬДЕ (Москва).
11. В. КАГАН (Москва).
12. А. КАЗ (Москва).
13. М. КАЦ (Москва).
14. С. КАРП (Минск).
15. С. КРАСИНСКИЙ (Москва).
16. Я. ЛЕВИН (Харьков).
17. ЛЕХЦИЕР (Харьков).
18. М. ЛИТВАКОВ (Москва).
19. Д. ЛОЕВЕЦКИЙ (Москва).
20. А. МЕРЕЖИН (Москва).
21. М. МИНДЛИН (Москва).
22. С. ПАЛАТНИК (Москва).
23. СОЛОВЬЕВ (Харьков).
24. М. ФИЛИП (Москва).
25. Ц. ФРИДЛЯНД (Москва).
26. М. ФРУМКИНА (Москва).
27. А. ЧЕМЕРИСКИЙ (Москва).
28. Ф. ШПРАХ (Москва).

Состав Президиума ЦП Озет.

1. Д. БАТУРИНСКИЙ (Москва).
2. Л. БУНИН (Минск).
3. С. ВЕЙЦМАН (Москва).
4. М. ВИТЕНБЕРГ (Москва).
5. Б. ГУСМАН (Москва).
6. С. ДИМАНШТЕЙН (Москва).
7. И. ЗАРОМСКИЙ (Москва).
8. А. ЗИСМАН (Харьков).
9. И. КАМЕНЕЦКИЙ (Москва).
10. М. КАМЕНШТЕЙН (Москва).
11. М. КАТЕЛЬ (Харьков).
12. А. КИССИН (Москва).
13. И. ЛЕЗМАН (Москва).
14. М. ЛИФШИЦ (Москва).
15. МОРОЗОВ (Москва).
16. А. МИДЛЕР (Москва).
17. Л. НИКОЛАЕВСКИЙ (Москва).
18. Ю. НОВАКОВСКИЙ (Москва).
19. З. ОСТРОВСКИЙ (Москва).
20. Г. РАХМАНОВ (Москва).
21. И. РАШКЕС (Хабаровск).
22. И. ТЕУМИН (Москва).
23. А. ФАБРИКАНТ (Москва).
24. И. ФРИДМАН (Симферополь).
25. ЭРЕНБУРГ (Минск).

(Остальные резолюции будут даны в следующем номере „Трибуны“)

ДВ КРАЕВЫЙ
НАУЧНАЯ
БИБЛИОТЕКА

Напоминаем решение Всесоюзного Оргкультсо-
вещания, что каждое отделение должно довести
число распространяемых им экземпляров „Трибуны“
минимум до 1/5 числа членов Озета.

Отделения Озет!

Что сделано Вами для увеличения подписки?

КТО ВПЕРЕДИ?

Выписывают „Трибуну“:

- 1) Ячейка Озет фарфорового завода в Тока-
ревке (Житом. окр.) — 60 экз.
- 2) Ячейка Озет ВТС, Москва — 60 экз.
- 3) Ячейка Озет вагонных мастерских в Крю-
кове (Кременч. окр.) — 50 экз.

А Ростов/Д.—крупнейшая Озет-организация на Сев. Кавказе—
получает для всех ячеек города и района всего ДВАДЦАТЬ
ПЯТЬ (25) экз. Допустимо ли это? Руководители Севкавказ-
озета, отзовитесь!

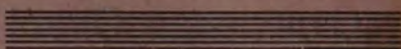
СОДЕРЖАНИЕ: И. Лезман: Об антисемитизме, национальной розни и о том, как их побороть; Резолюция Президиума Совета Национальностей ЦИК СССР по докладу тов. Смидовича; Я. Кантор: К предстоящей весенней посевной кампании; А. Сударский: О культурном обслуживании евр. переселенцев на фондах Украины; А. Рейзин: На высоких горах (пер. О. Готлиб); О помощи семьям переселенцев и необходимости учебы (из доклада тов. Мережина на пленуме Озет); проф. Ч. Куиц: План колонизации Биробиджана; НА ОБСУЖДЕНИЕ: Г. Агроном Н. Протопопов: Перспективы свекло-сахарной промышленности в Биробиджане; П. Агроном И. Борович: Агро-пропаганда на евр. переселенческих фондах; Ш. Бер: К подготовке весенней посевной кампании; Голоса читателей (Из статей, поступивших в редакцию); О. Кабаков: Эволюция евр. кустарно-ремесленного населения; М. Колдобский: Об изучении санитарного состояния евр. населения; Агроном А. Каз: Урожай в евр. колхозах БССР за 1925—27 гг.; Агроном Прахин: Состояние евр. колхозов в Брянской губ.; Бердакин: Землеустроение труд. евреев в Джанкойском районе; М. Рудницкий: Деятельность Джанкойского Озета; Корреспонденции (кол. Ганштаковка на Сев. Кавказе, Козелец, Нежинского округа, Минск, Керчь, артель „Евразем“, Ленинградского округа, Первомайск, Старобин и Оренбург); Е. Заславский: Кто пользуется правом участия в кооперативах; Резолюции 3-го объединенного пленума ЦС и ЦП ОЗЕТ.

РЕДАКЦИОННАЯ КОЛЛЕГИЯ—Д. А. Батурицкий, Ю. В. Гольде, С. М. Диманштейн, Д. Ф. Заславский, М. Л. Каменштейн,
М. А. Кац, М. Л. Страховенко и И. В. Теумин. Ответственный редактор С. Диманштейн.

Всем подписчикам, не получившим первого номера „Трибуны“, сообщается,
что срок их подписки будет продлен на две недели (1 номер)
В конторе первого номера нет и удовлетворить требования на этот
номер мы не можем

ГЛАВНАЯ КОНТОРА

В виду полной распродажи тиража „Трибуны“ за январь 1929 г. (№№ 1 и 2), подписка в дальнейшем принимается **только** с 1-го февраля (№ 3).

Прием подписки на журнал 
 **с приложениями продолжается.**

Приложения предоставляются только годовым подписчикам.

Подписная цена на журнал с приложениями—7 р.

Допускается рассрочка.

Без приложений: на год—3 р. 60 к., 6 м.—1 р. 80 к., 3 м.—90 к.

Цена одного номера—15 коп.

**Всем отделениям Озет, всем
подписчикам „Т Р И Б У Н Ы“**

Для регулярного получения журнала необходимо:

1) Присылать подписку, независимо от количества, не позже 20-го числа каждого месяца.

2) Стараться, чтобы подписка производилась на длительные сроки, т. к. при этом достигается более аккуратная и своевременная доставка журнала, чем при возобновлении подписки на каждый месяц.

3) О каждом отдельном случае ненормального получения журнала надо сообщать нам немедленно: фамилию адресата, номер журнала, срок подписки и присылать копию наклейки на журнале.

4) В свою очередь подписчики и отделения при каждом отдельном случае должны сообщать нам по почтовую контору.

Без выполнения этих условий мы не отвечаем за аккумуляцию.

Вид-ко КРАЕВОГО МАНЕВ.

КАРАГОЯК

266-10

„Трибуны“