

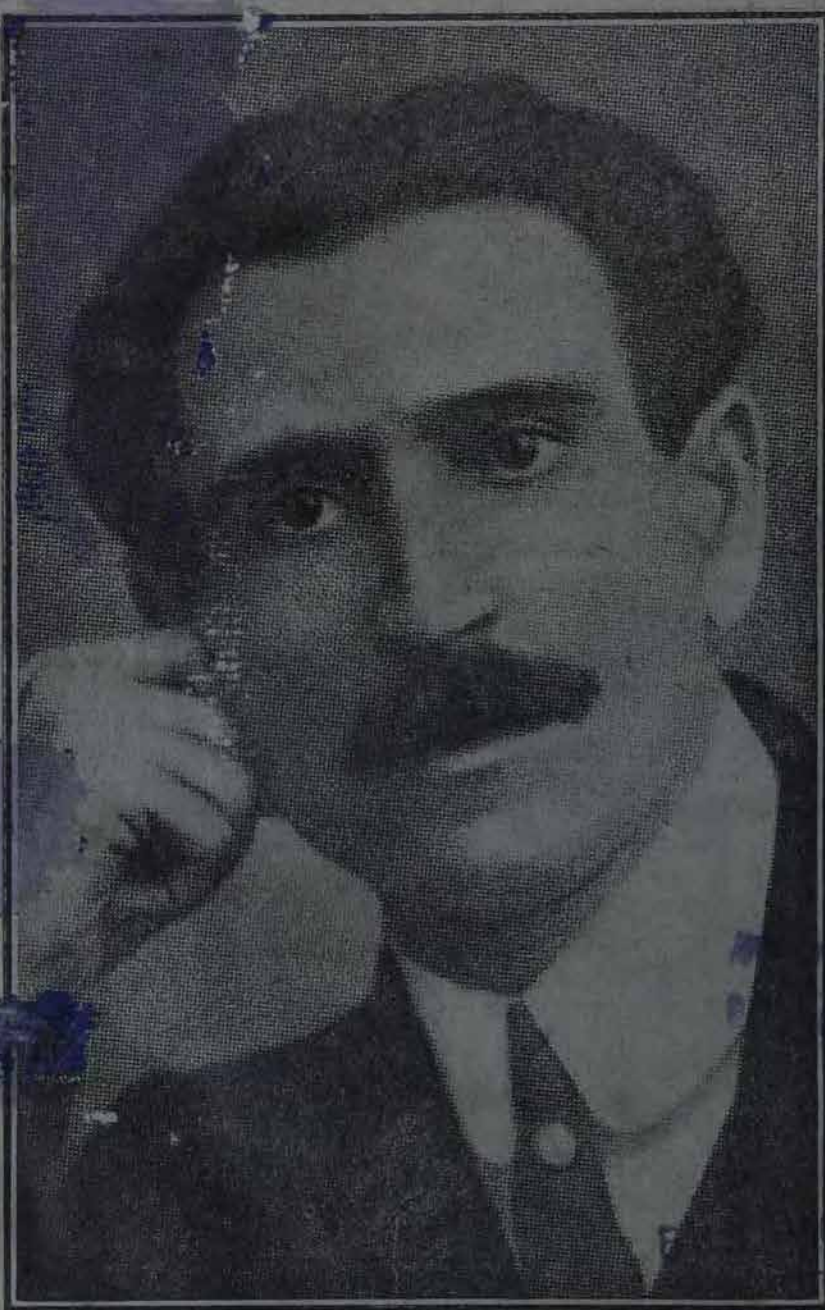
05 (47 Трибуна)
"928"

ИИ И НА СТ. Ж. Д. — 15 КОП.

Т Р И Б У Н А

ЕВРЕЙСКОЙ СОВЕТСКОЙ
ОБЩЕСТВЕННОСТИ

Привет Авраму Рейзену,
поэту еврейских трудящихся масс!



165655...

НАУЧНАЯ
БИБЛИОТЕКА

ТЕХНИЧЕСКАЯ

(К его приезду в СССР)

ХАБАРОВСКИЙ КРАЕВЫЙ
ГОС. МУЗЕЙ

№ 22

НА ЖУРНАЛ
„Трибуна еврейской со-
ветской общественности“

ПОДПИСКУ направлять по адресу:
Москва, Никольская, 10/2, Ц. П. ОЗЕТ.

УСЛОВИЯ ПОДПИСКИ:

на 6 мес. — 1 р. 80 к.

„ 3 „ — — „ 90 „

Тариф на объявления:

за 1 стр. — 200 руб.

„ 1/2 „ — 100 „

„ 1/4 „ — 50 „

„ 1/8 „ — 25 „

НА СКЛАДЕ

ЦЕНТРАЛЬНОГО ПРАВЛЕНИЯ „ОЗЕТ“ — Москва

ИМЕЮТСЯ ДЛЯ ПРОДАЖИ СЛЕДУЮЩИЕ ИЗДАНИЯ:

1. Проф. Б. Брук.—Биро-Биджанский район ДВК. Цена 1 руб.
2. Проф. Б. Брук.—Биро-Биджан (популярное издание по новейшим данным). Цена 25 коп.
3. М. Каменштейн.—Советская власть, евр. землеустройство и „ОЗЕТ“ (на евр. и на русск. яз.). Цена 35 коп.
4. „Еврейский крестьянин“.—Сборник № 2. Цена 2 р.
5. Ю. В. Гольде.—Земельное устройство трудящихся евреев в Сов. Союзе. Цена 40 к.
6. Х. А. Финкель.—Еврейское землеустройство в Сов. Союзе. Ц. 20 к.
7. М. И. Калинин.—Еврей-земледельцы в СССР (на русском и на еврейском яз.). Цена 15 к.
8. М. И. Калинин и П. Г. Смидович.—О земельном устройстве труд. евреев в СССР. Цена 15 к.
9. А. Н. Мережин.—Вопросы земельного устройства трудящихся евреев. Цена 20 к.
10. А. Н. Мережин.—Три года землеустройства еврейских трудящихся масс. На русском яз. 20 к., на еврейском яз. 25 к.
11. А. Н. Мережин.—Биро-Биджан (на русском яз.). Цена 30 к.
12. Я. Кантор.—В помощь переселенцу (на евр. яз.). Цена 20 к.
13. „Что такое ОЗЕТ?“ Четвертое переработанное и дополненное издание. Цена 2 к.
14. То же на еврейском языке. Третье переработанное и дополненное издание. Цена 2 к.
15. Трудящаяся молодежь—в ряды „Озета“! (на русском и евр. яз.). Цена по 1 коп.
16. Стенографический отчет Первого Всесоюзного с'езда „ОЗЕТ“ в Москве с приложением резолюций с'езда. На еврейском яз. Цена 75 к.
17. То же на русском яз. (более полный). Цена 1 р.
18. Тезисы и резолюции 1-го Всесоюзного с'езда „ОЗЕТ“. (На еврейском языке). Цена 10 к.
19. Тезисы для пропагандистов по вопросам евр. землеустройства и Озет-работы. Цена 1 коп.
20. Итоги землеустройства евреев в Бел. ССР (на русском и на евр. яз.). Цена 20 к.
21. Устав Всесоюзного „ОЗЕТ'а“ (на русск. и евр. яз.). Цена по 7 коп.
22. Новая диаграмма: Рост евр. землед. населения и площади евр. земледелия в СССР. Цена 5 к. (с русским и еврейским текстами).
- 23—26. 4 открытки с песнями (текст и ноты) Добрушина, Менахема, Фефера и Элькеса из жизни евр. земледельцев. Цена по 4 к. каждая.
- 27—32. 6 лозунгов. Отдельно по-русски и по-еврейски. Цена по 2 к. каждый.
- 33—34. Художественный агит-плакат в 7 красках, со стихами, отдельно на евр. и на русск. яз. Цена 45 к.

На складе имеются также медные и серебряные жетоны ОЗЕТ'а.

Книжным складам и организациям СКИДКА.—Высылка только налож. плат.

Адрес: Москва, Никольская, 10/2, Ц. П. ОЗЕТ.

ТРИБУНА

ЕВРЕЙСКОЙ СОВЕТСКОЙ
ОБЩЕСТВЕННОСТИ

ОРГАН ЦЕНТРАЛЬНОГО ПРАВЛЕНИЯ „ОЗЕТ“, УКРОЗЕТА и БЕЛОЗЕТА

(Общество по Земельному Устройству Трудящихся Евреев в СССР)

2-й год издания Выходит 1 и 15 КАЖДОГО МЕСЯЦА 2-й год издания

Адрес редакции и конторы: Москва, Г. С. П. I, Никольская, 10/2

№ 22 (31)

15 декабря

Москва, 1928

Рабочая общественность и Озет

Рабочие крупных фабрик и заводов интересуются вопросом об Озете, землеустройстве, но местные работники Озета не заглядывают в цеха.

Сталинская организация Озет существует с 1925—26 г. и до 1928 г. Сталинский завод (17.000 рабочих) не знал о существовании Озета; ни разу рабочие не видели в цеху представителя этой организации. Некоторые Озетовские активисты так и заявляли: «Боишься ставить этот вопрос среди рабочих». Нужно ли бояться рабочих?

Укрозет поставил доклад на общем собрании рабочих этого завода. Вот некоторые выдержки из резолюции по докладу:

«Рабочая общественность Сталинского завода считает, что организация ячейки Озета на заводе должна лишней раз доказать, что рабочие не заинтересованы

в национальной розни, что своей поддержкой Озету рабочие ударят по капиталистическому наследию антисемитизма.

Для более широкого разъяснения рабочим массам завода поставить доклад об Озете непосредственно в цехах.

Организовать рабочую делегацию на еврейские переселенческие фонды для непосредственного ознакомления с работой переселения.

Считать нужным, чтобы культкомиссия приобрела соответствующую литературу и плакаты по этому вопросу».

Бывший Гартмановский завод (Луганск) тоже до 1928 года не видел пред-



На Озет-митинге железнодорожников в Лосино-Островском (под Москвой).
(См. стр. 19).

В болотах Полесья

Леса и болота, огромные пространства, непроходимые весной и осенью, вечные туманы, убогий и полупустынный край. Среди топей одинокие, разбросанные деревушки. Земля здесь почти не родит. Основной промысел населения — лес. Большую часть года крестьянин проводит в лесу, рубит лес, сплавляет лес. Отсюда и кличка для крестьянина «полешук», не то от слова лес, не то «леший».

В пестрой массе сезонных рабочих, спускающихся по рекам в более оживленные, более населенные места, за полешуками прочно установилась репутация наиболее темных, наиболее забытых людей.

Таков тот общий фон, на котором разыгралась драма еврейской работницы Баршай. В Бобруйском округе на 517 тыс. жителей всего две с половиной тыс.

ставителя центральных органов Озета.

По просьбе партийной организации там был сделан ряд докладов в цехах, на парт. и проф. активах. Как реагировали здесь рабочие в цеху? Вот одна из многих резолюций:

«Рабочие прокатного цеха, заслушав доклад о значении общества Озет считают, что мероприятия советской власти и политика советской общественности, в лице Озета, не только не противоречат общим задач, но втягивая деклассированную массу выбитых из экономической позиции в общую рабоче-крестьянскую семью — являются еще винтиком в нашем строительстве социализма.

Лучшим ответом и выражением считаем записаться в это общество и организовать ячейку в цеху».

Тогда же записалось в члены Озет 30 рабочих-украинцев и русских.

То же самое на Эмалзаводе (Луганск), на заводе имени Марти (Николаев) и в др. рабочих организациях.

В рабочей массе мы имеем, с одной стороны, большую неосведомленность, а с другой — желание узнать, выяснить вопрос, получить цифры и факты.

Нужно раз'яснять и раз'яснять. Борьба за Озет с этой точки зрения является частью общей борьбы за культурную революцию против антисемитизма, против национальной розни.

Характерное отношение со стороны рабочих к Озету можно было наблюдать на окружной конференции Озета в Луганске. Там было 60% рабочих делегатов, из них 85% русских рабочих, которые приехали из Алчевска (рабочий центр). Выступления и вопросы были де-

ловыми; практически критиковали доклад Укрозета и окротделения Озет. Постановили усилить агитрабату в цехах, увеличить число и удешевить цену плакатов и литературы и т. д.

Характерные встречи озетовских докладчиков в цехах заводов имени Марти, бывш. Гартманского, Сталинского, завода «Эмаль», в шахтных клубах и на многих других гигантах индустрии на Украине убеждают нас еще лишний раз в том, что отсутствие должного процента рабочих в наших организациях, должного процента нееврейских трудящихся зависит, главным образом, от установки деятелей местных организаций.

Может ли успешно работать Артемовский Озет, если на доклад представителя Укрозета приглашают в афишах только евреев трудящихся?

Будет ли Озет иметь успех на заводе имени Марти, если на инструктивный доклад для представителей цех-ячеек, цеховые организации выделили исключительно евреев? У местных работников Озета, и даже партийных и профработников, еще до сих пор существует убеждение (вернее — заблуждение), что Озет — дело исключительно еврейское. Это заблуждение — верный путь к сужению удельного веса Озета, как интернациональной организации трудящихся, а следовательно, и предпосылка к возможному превращению Озет в узконациональную организацию. Оба момента являются одинаково опасными с нашей точки зрения. Против них должен быть открыт беспощадный огонь.

М. Михайлов.

фабрично-заводских рабочих. Это составляет полпроцента населения. Но и слово «фабрично-заводские» надо употреблять в данном случае с большой оговоркой. Половина рабочих занята в лесной промышленности. Это лишь наполовину рабочие. Наполовину они крестьяне.

В самом бобруйском округе есть свои населенные места и пустыни. Средняя населенность округа (не считая городских поселений) — 20 слишком человек на кв. клм. Наиболее населена восточная часть округа. Там вдоль линий железных дорог сравнительно густо рассыпаны деревни, там сосредоточена и горе-промышленность района. К западу от Бобруйска почти сплошные болота и леса. Оазисами среди них показаны деревни. Они лежат словно по берегу огромного непроходимого торфяного болота, и здесь недоразумением брошены два стекольных завода, единственные представители заводской промышленности во всей западной части округа. Эти заводы называются теперь «Красный Октябрь», и здесь в течение ряда месяцев мастера измывались над еврейской девушкой с ведома и попустительства администрации, профсоюзных и партийных организаций. Теперь к этому затерявшемуся среди болот месту приковано внимание советской общественности.

На этом заводе, называемом «Красный Октябрь», рабочие, опрошенные корреспондентом «Известий», не знали, что такое Красный Октябрь. Среди них были такие, которые никогда не слышали имени т. Сталина и не могли объяснить, кто такой Ленин. Были такие, которые считали управляющего заводом партийца т. Масловского владельцем завода. Они не знали и никогда не слышали о том, что заводы перешли к советской власти. Они знали лишь, что на заводе остались те же мастера, которые были и при прежних владельцах, и они не замечали, чтобы в заводских порядках произошли существенные с их точки зрения перемены. Сами они и не назывались рабочими. Это название было закреплено только за мастерами и квалифицированным персоналом. Все прочие, огромное большинство, назывались не рабочими, а подсобным штатом.



Овет-ячейка на металлургическом заводе «Пролетарий» (Гомель).

Их оплачивали не так, как рабочих, по-денно, а не сдельно. Мастера считались хранителями секрета производства и они скрывали этот секрет от простых рабочих. Мордобой и матерщина были традиционным средством выучки. Большинство работающих на заводе — женщины, крестьянские девушки и бабы из соседних деревень. Унижение женского достоинства было на заводе делом обычным. Оно вошло в нравы. Мастера были царьками в своих отделах. Работница, которая заикнулась бы о своих правах, о своем женском достоинстве, была бы выброшена за ворота завода.

Сюда, на этот завод, попала девушка Баршай. Газеты мало сообщали об ее личности, происхождении. Но это угадывается из всей обстановки. Голодное, разоренное местечко выслало сюда свою представительницу, которой деваться было некуда. Она вцепилась в место на заводе со всей настойчивостью голодного человека. На завод она принесла не совсем, быть может, умелые руки и старую местечковую психологию забитости, смирения, готовности претерпеть унижения. Рабочее движение либо обошло местечки этого района, либо оставило здесь неглубокие следы. Еврейская девушка была так же беспомощна, забита, темна, как и крестьянские девушки вокруг нее. Если за годы завод не успел переработать крестьянскую психологию местных рабочих, не мог он за месяцы из еврейской мещанки сделать пролетарку, готовую дать отпор мучителям и преследователям. Она уна-

следовала вековую привычку, привитую еврейской буржуазии — молчать, терпеть, смиряться, подкупать преследователей пассивностью.

Все было по-старому на заводе, и все же Баршай была новым явлением. Евреи прежде на заводах не работали в этой местности. Это было вторжение нового и чуждого элемента. На завод пришла «жидовка». Если бы эта жидовка умела постоять за себя, могла сразу дать отпор хулиганам, дело приняло бы совсем иной оборот. Но одиннадцать лет революции прошли мимо Баршай, как почти незамеченными прошли они для всего завода. Баршай смотрела на свою работу на заводе, как на милость. Она боялась, молчала и терпела. И своей беспомощностью, робостью она раззадоривала мастеров. Безнаказанность поощряла к преследованиям. Насмешка и издевательство переходили грань «баловства». От шуточек была прямая дорога к истязаниям. Так создалась драма Баршай и драма советского завода.

И если бы дело ограничилось только этим, была бы только печальная история и не было бы общественной проблемы. Всего меньше стоило бы в связи с историей на «Красном Октябре» поднимать вопрос об антисемитизме в советских условиях. В отношениях между старыми мастерами и Баршай нет прежде всего советских условий.

Что удивительного в том, что в одном из наиболее пустынных, диких углов Советского Союза сохранился в неприкосновенности быт царской России? Подняться немного вверх по Березине, и мы попадаем в «Государственный охотничий заповедник» — в места, где умышленно закрыт доступ для цивилизации и культуры. Как бы глубоко ни захватывал революционный плуг советской культуры, а еще немало есть таких мест, которые являются подлинными заповедниками старого быта. Всего за месяц до событий в бобруйской глуши произошла известная история в такой же лудорвайской глуши. Одни крестьяне выпороли других. На двенадцатом году революции это казалось неправдоподобным, казалось вымыслом антисоветских кругов. Но это

было. Крестьяне-вотьяки ничем не лучше и ничем не хуже крестьян глушанского завода. На противоположном краю Советского Союза такие же леса, такие же болота. Нужды нет, что один заброшенный угол стал Вотской автономной областью, а другой частью Белорусской Соц. Республики. Оба угла остались все же Полесьем. И только заклятые враги Советского Союза могут бросать упрек рабочему классу, взявшему власть в руки, что еще не все дикие углы проветрены, не всюду выкурен старый быт, не всюду торжествуют новые начала.

Порка крестьян в пермской глуши, издевательства над еврейской девушкой в бобруйской глуши — это явления одного и того же порядка. Это отрывки старого быта в советской новизне. Это неизбежное в огромной работе переустройства шестой части земной суши, где под одной государственной крышей десятки народов и культур и в одном историческом периоде несколько эпох: двадцатый век сожигает и борется с шестнадцатым.

Тревожное и значительное не в этом. Уже в лудорвайском деле советская печать и общественность не ограничились одним признанием темноты и отсталости населения. Была вскрыта классовая сторона происшествия, и выяснилось, что не так просто дело. Значение лудорвайского происшествия в том, что темнота народная оказалась орудием в руках классового врага. Не просто одни крестьяне по невежеству пороли других крестьян, а кулацкая часть порола бедноту, чтобы выместить свою обиду от революции. Оказалось, что советские и общественные организации слишком слабы, чтобы противостоять кулацкому напору. Они сами были в плену у кулака. Не то, чтобы они одобряли порку, но они относились к ней снисходительно. Они не хотели «раздуть» историю. В этом нежелании «раздуть» партийная печать правильно усмотрела симптомы правой опасности. Была забита тревога по партийной линии.

Но так же обстоит дело и на глушанском заводе под Бобруйском. Первые же сообщения отодвинули на второй план и пострадавшую Баршай и мастеров. Их

Резолюция бюро Далькрайкома ВКП(б) от 12-го ноября 1928 года

о работе по заселению Биро-Биджана трудящимися евреями в 1927-28 г.
(Доклад Комзета—г. Рашкес; содоклад РКИ—г. Смородин).

1. Констатировать:

а) Незначительное выполнение намеченного плана на 1927-28 г. благодаря, главным образом, позднему началу развертывания подготовительной работы

будет судить показательный советский суд, и они понесут наказание по заслугам. Но на первом плане теперь не они, а те партийные и общественные организации, которые, если не могли прекратить издевательств на заводе, должны были установить правильное к ним отношение. Этого не было сделано. И тут пред нами открывается картина, более серьезная и значительная. Дело происходит уже не в лесах, среди болот. Не среди темных крестьян-полешуков, не среди дореволюционных мастеров. Мы— в редакциях советских газет, на партийных собраниях, в окружном комитете партии. И почти всюду здесь — полуслова, полумеры, нерешительность и колебания и, прежде всего, нежелание «раздувать» дело. Окружные партийные газеты на белорусском языке либо совсем ничего не пишут о происшествии, либо отделяются краткими заметками. Специальная комиссия, посланная из Минска, не посещает завода, игнорирует всю социальную и политическую обстановку на заводе и занимается только уголовной стороной происшествия. Кличка «антисемитизм» колет, никому не хочется попасть под эту кличку, и потому стараются свести все дело к простому и почти невинному «баловству». Все готовы признать, что виновны мастера и мало кто соглашается признать в собственной виновности. А между тем уже по первым сообщениям ясно видно было, что партийные организации незаметно сжились с дикостью окружающих мест, поддались крестьянским настроениям, — в данном случае настроениям крестьянских верхов. Партийные и профсоюзные организации не вели борьбы с установившимся заводским строем, не воспитывали рабочей массы, не создавали на заводе (о соседних деревнях и говорить нечего) новой советской обстановки. Болотная топь засасы-

вала. Обывательщина становилась до такой степени родной атмосферой, что никакой другой ее не представляли себе попавшие в эту среду партийцы. Как раз тогда, когда вся печать уже шумела о деле Баршай, и на завод выехала комиссия, — рядом, в Свислочи, происходила партийная районная конференция. Докладчик, секретарь районной организации, говорил, что никакого правого уклона в организации нет. Он не замечал или пытался скрыть, что организация уже скатилась достаточно глубоко вправо, если не замечает тревожности положения на заводе под Бобруйском.

Жизнь сама переплела вопрос о вспышке антисемитизма с вопросом о правой опасности в партии, о правой терпимости к уклонам в сторону крестьянской буржуазии. Жизнь дала урок тем, кто пытается выделить вопрос об антисемитизме в советских условиях как вопрос особый, сторонний, вопрос только отрывки старого быта в новых условиях. Борьба не прекратилась в Советском Союзе после захвата власти пролетариатом. Она продолжается, принимая все новые формы. Мелкое хозяйство, по слову Ленина, ежедневно рождает капитализм. Это выражается по всякому, в частности выражается в попытках оживить антисемитизм. Кулацкое сопротивление и кулацкое наступление пробуют свои силы на всех участках пролетарского фронта, и на самых слабых им удается прорваться. Отпор, который получил прорыв на бобруйском фронте, показал, что рабочий класс крупных наших центров понимает опасность, идущую справа, и выступление на защиту еврейской девушки было в действительности обороной основных позиций пролетарской власти от правых посягательств.

Д. Заславский.

Далькрай РКИ обследовала переселение в Биро-Биджан

Отмеченные в печати недостатки переселения объясняются объективными причинами.— Оставшиеся переселенцы образовали прочное ядро, вокруг которого будет строиться дальнейшая колонизация района.— Заселение Биро-Биджана не будет сорвано.

Ряд заметок по вопросу колонизации трудящихся евреев на Дальнем Востоке, указывающих на отрицательные моменты в деле переселения, побудили ДалькрайРКИ произвести обследование работы Озета, чтобы принять меры к своевременному устранению ненормальностей в столь важном деле.

Для ознакомления советской общественности с действительным положением вещей, мы даем первую информацию по обследованию переселения в Екатерино-Никольском районе.

Уполномоченным Озета по этому району является тов. Баскин. В номере 222 «ТОЗ» от 23 сентября, на основании выступлений некоторых переселенцев на собрании Озета в Хабаровске, была напечатана статья, характеризующая Баскина, как самодура, срывающего огромное дело переселения.

Ознакомившись с работой Екатерино-Никольского района Озета, приходится констатировать, что Озет в этом году проводил свою работу в исключительно тяжелых условиях. Прежде всего, Озет начал свою работу в ДВК слишком поздно. Руководящие работники прибыли в наш край только в марте месяце. Ясно поэтому, что они не имели достаточно времени подготовиться к приему переселенцев, как того требуют интересы дела. Таким образом, к моменту приезда весной переселенцев на места заселения с землеустройством почти ничего не было еще сделано: землеустроители только что приступили к работе; к дорожному строительству еще не приступали; с жилищами для переселенцев, в силу поздней доставки лесоматериалов, из-за большой воды, дело обстояло также плохо. Приходилось принимать меры к расселению переселенцев по частным квартирам.

Кроме этих причин, не надо преуменьшать недостаточность руководства работой со стороны земорганов и Озета.

Особенное обилие дождей в этом году, наводнение на Амуре и Зее, массовое появление мошки и комара не могли, конечно, ободряюще влиять на переселенцев. Наоборот, они вызывали упадочное настроение среди них.

Вот те основные причины, которые вызвали высокий процент обратничества среди евреев-переселенцев. Немалая доля обратничества вызывалась и причинами недоорочающего подбора переселенцев на местах вербовки.

Таким образом, факты, говорящие о многих недочетах и ошибках в переселенческом деле, в значительной мере подтвердились.

Но зато тяжелые обвинения тов. Баскина в самодурстве, в срыве огромного начинания и т. п. совершенно не подтвердились. Отзывы оставшихся на месте переселенцев характеризуют тов. Баскина с хорошей стороны. В деле обучения переселенцев, как нужно строить переселенческое хозяйство, как работать на лошади и как ее обслуживать, тов. Баскин проявил большую энергию и заботу.

Возможно, со стороны тов. Баскина (хотя это не подтвердилось) и были случаи повышенного тона с некоторыми переселенцами, что почти неизбежно при тех тяжелых условиях, в которых приходилось работать, но в общем тов. Баскин показал себя выдержанным и активным работником.

Тяжелые условия работы для переселенцев не позволили им сразу же заняться работой в своем хозяйстве, т. е. заняться распахкой земли, сенокосом и т. д., а потому встал вопрос о применении труда переселенцев на других работах, в частности, по рытью канав на рисовых плантациях Дальриса. Жалобы переселенцев на плохую оплату труда на плантациях также оказались неверными. При интенсивном труде эта работа вполне обеспечивает достаточный заработок (доказательством могут служить зара-

ботки рабочих корейцев и китайцев), но вся беда в том, что в лице переселенцев-евреев мы имеем людей, мало приспособленных к этой работе, так как в большинстве они являются городскими жителями и практики в работе по сельскому хозяйству не имели.

Мы были бы очень односторонни и неправы, если бы не отметили крупнейших достижений, имеющих в еврейском переселении. Сюда надо отнести, прежде всего, высокий процент кооперирования переселенцев, высокий процент вошедших в коммуны и коллективы. Коллективизация сельского хозяйства в крае проходит очень трудно и слабо развита. В Биро-Биджанском районе, наоборот, мы имеем большинство переселенцев, состоящих в колхозах и кооперации. Созданные по инициативе переселенцев-евреев советские и кооперативные органы дружно развернули свою работу по обслуживанию как переселенцев, так и старожилого населения в районе.

Отношение местного населения к переселенцам хорошее, так как местное население сознает, что в связи с еврейской колонизацией район значительно оживет как в культурном, так и в промышленном отношении. Был случай, когда жители одной деревни просили переселенцев поселиться вблизи них.

Про оставшихся переселенцев можно с уверенностью сказать, что они, преодолев все препятствия, действительно явятся прочным ядром, вокруг которого будет строиться работа по дальнейшему заселению Биро-Биджанского района. Надо надеяться, что ошибки прошлого, на основании имеющегося уже опыта, в будущем не повторятся.

При наличии массового энтузиазма и энергии, которые имеются и ярко проявляются среди переселенцев, все ошибки и недочеты, все промахи в деле переселения трудящихся-евреев на Дальний Восток будут преодолены окончательно и бесповоротно.

Сморозин («Тихоок. Зв.»).

ВСЕМ ГУБЕРНСКИМ и ОКРУЖНЫМ ОТДЕЛЕНИЯМ ОЗЕТ

Рекламный материал по распространению нашего журнала—выслан. Все райотделен. должны затребовать его от губ. и окр. отделений. Если рекламный материал Вам недостаточен—немедленно сообщите и мы вышлем дополнительно.

Сообщите о принятых Вами мерах по выполнению нашего циркуляра от 16/XI за № 7228.

ГЛАВНАЯ КОНТОРА

ПРИСУТСТВУЯ НА С'ЕЗДЕ БЕЛОЗЕТА...

(Беглые зарисовки).

1. Блестящая страница истории.

Широким кругам еврейской общности мало известна работа, проводимая в Белоруссии, в области земледелия трудящихся евреев.

Между тем в Белоруссии в настоящее время насчитывается 50.000 душ еврейских крестьян, из коих 38.000 стало заниматься земледелием лишь в годы существования советской власти.

Эти бывшие торговцы и люди без определенных профессий в настоящее время, за редкими исключениями, уже окончательно определились, как «сто процент-

ные» крестьяне, порвавшие «всерьез и надолго» со своими «неопределенными» источниками дохода.

Разве это не колоссальное достижение?

Поэтому вполне прав был тов. Диманштейн, отметивший значительные достижения БССР в деле оздоровления экономики, быта и культурного уровня еврейских трудящихся масс.

— Все проделанное вами, — сказал тов. Диманштейн, — это блестящая страница в истории еврейского землеустройства в СССР.

Евреи в Южной Америке

(Из доклада тов. Левина на объединенном заседании ЦС и ЦП ОЗЕТ 15 ноября с. г.).

Замывание евр. колоний в Аргентине. Интерес к СССР и евр. землеустройству. Гнусная кампания сионистов. Второй конгресс „Прокора“.

В Аргентину я прибыл 20 мая и пробыл там до 2 октября, т.е. более 4-х месяцев.

В Аргентине в настоящее время находится около 200.000 евреев. Эмиграция началась туда, примерно, лет 40 тому назад, в связи с колонизационной работой «Еко». Еврейское население Аргентины состоит, главным образом, из лавочников и мелких торговцев (около 50%), ремесленников (около 30%), а остальные — рабочие (12%) и крестьяне (8%). Еврейское население, в большинстве своем, сконцентрировано в Буэнос-Айресе (около 100.000 человек).

Я был делегирован в Аргентину ЦП Озета, по приглашению «Прокора». Интерес еврейского населения к Советскому Союзу вообще и к делу еврейской колонизации в частности — очень велик. Мне приходилось посещать почти все города и колонии, где имеется значительное еврейское население. Всюду меня очень тепло принимали, видя во мне представителя еврейских трудящихся Советского Союза. Я всюду выступал с докладами о Советском Союзе и о



На митинге Прокора. За столом сидят (слева направо) секретарь Прокора т. Линковский и т. Левин.

жизни евреев-трудящихся, и пользовался успехом, который выражался не только в сборе денег в пользу еврейского землеустройства в СССР, но и в создании комитетов «Прокора».

В Аргентине в настоящее время имеется 16 евр. колоний, в которых проживает около 3.000 семейств. Начиная с 1912 г., количество колонистов, осевших на землю в Аргентине, стабилизировалось и оно все время держится на одном и

2. Дорогу женщине.

Делегатки, выступавшие в прениях, заострили вопрос о необходимости посылки в большем количестве женщин в Биро-Биджан.

— У нас имеется много женщин, — говорит делегатка Дрейзина, — которые желают ехать в Биро-Биджан для выполнения заветов Ильича — быть кухарками в переселенческих общежитиях и одновременно научиться управлять государством. Почему бы Озету не дать им эту возможность?

Другая делегатка — Вольштейн — еще резче поставила вопрос:

— Надо уравнивать женщин с мужчинами. Есть же у нас женщины слесаря, женщины-кузнецы, женщины-ли-

нотиписты, женщины, работающие на общественной работе и на общественных работах, почему же женщины не могут работать на лесоразработках в Биро-Биджане?

— Женщине — дорогу в Биро-Биджан! — таково требование женской части с'езда. Надо полагать, что ЦПО эти настроения учтет.

3. Одинаковая судьба двух народов.

С'езд приветствовали делегаты от рабочих кожевников, кустарей, белорусских и еврейских учителей и друг. Они обещали Озету всяческую поддержку в его работе.

Самым удачным было выступление белорусского учителя Соболевского. Последний, приветствуя с'езд, сказал:

том же уровне — 3.000. Еврейская массовая колонизация не имеет никаких перспектив в Аргентине. Это утверждают, как колонисты, так и руководители Еко.

Еврейские колонисты находятся в очень тяжелом положении. Это объясняется, с одной стороны, частыми стихийными бедствиями (саранча и т. д.), а кроме того, хлебная торговля монополизирована несколькими богатыми фирмами, которые постоянно снижают цены на хлеб и ставят колонистов в очень тяжелое положение. За землю еврей-колонисты должны все время платить Еко, так что из года в год отмечается некоторый отход, даже старых колонистов, которые начинают заниматься торговлей. Почти у каждой колонии вырастают местечки, жители которых занимаются торговлей. В колониях Аргентины практикуется наемный труд. Большинство колонистов заявляет, что аграрный вопрос в Аргентине может быть разрешен только при власти рабочих и крестьян.

В связи с этим моя информация о Советском Союзе и о жизни евреев в СССР получала особенный отклик в сердцах колонистов. Наши противники, главным образом, сионисты старались дискредитировать нашу работу по устройству евреев в СССР и особенно нападали на новую колонизационную работу в Биробиджане. Но колонисты Аргентины, коим

пришлось и приходится переживать значительно большие трудности, чем нашим колонистам, с презрением отбрасывали все измышления сионистов и меня всячески поддерживали.

Я как раз попал в Аргентину в тяжелое для колонистов время, но это все же не повлияло на сборы и многие из них жертвовали сколько могли из своих скудных средств для дела землеустройства евреев в СССР.

Надо подчеркнуть ряд фактов, иллюстрирующих любовь и преданность колонистов к евр. землеустройению в СССР. В некоторых колониях были выделены специальные фонды земли от 5—6 гект., на которых производились посевы в пользу землеустройства евреев в СССР. Колонисты все коллективно обрабатывали этот клочок земли. Этот посев был настоящим праздником. Все крестьяне приезжали на поле с женами и детьми и каждый из них работал в пользу общего дела. Тут же на поле открывался большой митинг, и я выступал с докладом о жизни евреев в СССР. В колонии «Дора» колонисты собрали несколько вагонов сена, продали их и вырученные деньги внесли в фонд содействия землеустройению евреев в СССР.

Несмотря на то, что я, как представитель Озета, не вел кампании против сионистов, они все же крайне обеспокои-

— Мы получили от царизма тяжелое наследство. Царизм вел своеобразную нацполитику, благодаря которой белорусский народ остался исключительно деревенским народом, а евреи — городским, занимавшимся, в подавляющем большинстве торговлей и ремеслами. Советская власть, заинтересованная в раскрепощении народов, начала наделять евреев землей и строить в БССР фабрики и заводы. Прошло всего лишь несколько лет и вот мы уже имеем многочисленный белорусский пролетариат и класс евреев крестьян. Благодаря правильной национальной политике, два живущих по соседству народа — еврейский и белорусский, которые были царским правительством одинаково поработаны, в настоящее время строят жизнь на новых началах.

Такова одинаковая судьба двух народов.

4. На болотах Полесья.

План еврейского землеустройства в БССР предусматривает выделение больших болотных массивов для землеустройства трудящихся евреев. Наркомземом БССР уже намечены к выделению такие массивы.

Однако в центре смотрят пессимистически на возможность эксплуатации полесских болот. Профессор Брук и т. Мержин даже выступили в печати против проектов эксплуатации этих болот.

Делегаты съезда сочли своим долгом «отстоять честь» белорусских болот.

Тов. Памм из Бобруйска заявил:

— Возьмем Старобинское мелiorативное т-во — красу и гордость еврей-

лись моим приездом в Аргентину и подняли против меня и нашего дела клеветническую кампанию. Дело в том, что на Аргентину они до сих пор смотрели исключительно, как на свою «вотчину» и ежегодно собирали там большие деньги в пользу сионизма, и поэтому «конкуренция» Озета им была не по душе. Тем более, что моя поездка с первых же дней пользовалась большим успехом. Когда они увидели, что мой успех растет, Центральный Комитет сионистов обратился с воззванием к еврейскому населению, в котором был ряд измышлений, как о Советском Союзе, так и о нашем деле в СССР. В некоторых местах они даже не постеснялись донести полицию о том, что в Аргентину, мол, прибыл опасный коммунист, который агитирует против установленной власти. Интересно отметить, что сионистский комитет выделил специальных агитаторов, которые всюду раз'езжали и агитировали, чтобы публика не посещала собрания с моим докладом. Но их агитация не помогла и даже, наоборот, вызвала определенные симпатии к нашей работе. Кроме того, их гнусная агитация оттолкнула ряд лиц, которые раньше им симпатизировали.

Что касается рабочих, то их симпатии к нашему делу были особенно велики. В Аргентине всего около 15.000 евреев-ра-



На втором конгрессе Прокора.

бочих. Работают они в настоящее время в тяжелых условиях и к тому же зарплата все уменьшается. При таких обстоятельствах рабочие не могли очень много жертвовать в пользу нашего дела, но каждый из них старался все же кое-что дать. Достаточно указать, что один рабочий, только что ставший на работу после долгой забастовки и крайне нуждавшийся, одолжил у своего приятеля 10 пез (8 руб.) и внес в фонд содействия землеустройению евреев в СССР.

Также сочувственно отнеслись к нашему делу и остальные трудящиеся.

Принимая во внимание экономическую депрессию, Комитет кампании объявил

ского землеустройства в БССР. Старобинцы снимают с гектара 3 тонны ржи, тогда как крестьяне окрестных деревень снимают пять-шестых тонны с гектара. Таких товариществ сейчас уже много в БССР. А что это означает? Это значит, что пессимизм в отношении полесских болот должен быть изжит. Больше «почтения» белорусским болотам! Центр должен уделить им больше внимания!

5. Побольше Свиреповых в Озете!

Что такое землеустройство трудящихся евреев? Это часть нашего общесоциалистического строительства. А если так, то русский рабочий может и должен принять участие наравне с еврейским в деле еврейского землеустройства.

Всебелорусский съезд Озет и показал, что Озет является организацией интернациональной. Процент делегатов не-евреев на съезде был довольно большим.

Небезынтересным, в этом отношении, было выступление на съезде русской работницы Свиреповой. Она рассказывает съезду, что когда она пришла к директору сообщить о своем уходе на съезд, директор еврей улыбнулся, сказав при этом: Озет — это же еврейская организация, а ты русская. Свирепова ответила ему, что Озет организация не еврейская, а интернациональная. Права была, конечно, работница Свирепова, а не директор. Урок политграмоты, прочитанный Свиреповой директору, пойдет ему безусловно в пользу.

Побольше Свиреповых в ряды Озета!

И. Олин.

Аврам Рейзен

(К его приезду в СССР).

Аврам Рейзен принадлежит ко второму поколению классиков еврейской литературы. Первое поколение наших классиков и основоположников современной еврейской литературы — Менделе Мойхер-Сфорим, Перец и Шолом-Алейхем — сошло со сцены во время империалистической войны. Из второго поколения Номберга, Аша и Рейзена «иных (Номберга) уж нет, а те (Аш) далече», не только в географическом смысле. И только один Аврам Рейзен остался, как был, своим и родным для еврейских трудящихся масс певцом бедняка и бытописателем «униженных и оскорбленных». Рейзен внимательно и любовно углубляется в описание жизни и переживаний низовых масс старого местечка, все более приближается к жизни и интересам нового еврейского рабочего в Америке и, наконец, за последние три года всецело связывается с еврейскими революционными рабочими через коммунистическую партию.

И хотя основной тон творчества Рейзена остался тем же, что и десять, двад-

цать и тридцать лет тому назад, хотя он и теперь видит «труженика вообще» более четко, чем рабочего, хотя он и теперь больше сочувствует борьбе трудящихся, чем зовет к ней, — он нам субъективно все же ближе, чем когда бы то ни было раньше. Потому что с переходом на работу в коммунистическую прессу Аврам Рейзен непосредственно и гораздо ближе, чем раньше, связался с нашими трудовыми массами и рабочим классом.

Аврам Рейзен, приезжающий теперь из Америки, где он живет последние 18 лет, в СССР, где он никогда не был, едет к нам не в качестве туриста или знатного гостя, который хочет на нас сверху вниз «посмотреть» и «если есть за что — похвалить».

Аврам Рейзен, несмотря на расстояние, отделявшее его от нас, наш, целиком наш, он является гостем от нашей еврейской литературы, от нашей прессы, от нашего «Икора», от наших еврейских рабочих в Америке. Не случайно он заметил в своем недавнем письме к пишущему эти строки:

«Верьте мне, я и сам сгораю от нетерпения увидеть нашу страну».

Еврейские рабочие СССР примут, как дорогого гостя, как своего, А. Рейзена, поэта, песни которого они читали и распевали еще в подполье, при царизме.

Вся советская общественность (не только еврейская), советская культура и литература (и опять-таки не только еврейская) будет приветствовать в своей среде одного из преданнейших своих друзей и воспользуется его пребыванием у нас для того, чтобы произвести смотр нашим культурным достижениям.

Мы не сомневаемся, что и Аврам Рейзен, который с таким интересом и любовью следил за нами издалека, найдет в непосредственном контакте с нашей советской литературой, культурой и общественностью много новых, до сих пор ему неизвестных звуков для своей лиры и красок для своей палитры.

М. Кац,

о сборе только 25.000 пез, т.е. 10.000 долл. Кроме того, было намечено вовлечь в организацию «Прокор» за это время новых 1.000 членов. К моему отъезду из Аргентины эта сумма уже была собрана, а также удалось вовлечь свыше 1.000 членов и организовать 20 новых отделений «Прокор».

Для того, чтобы подвести итог нашей кампании и для выработки дальнейшего плана работы, был созван второй конгресс «Прокора», на котором было свыше 60 делегатов, из них 30 из провинции. На конгрессе было постановлено проводить ежегодно денежный сбор в пользу нашего дела. «Прокор» также организует лотерею для этой цели.

Конгресс постановил послать в Советский Союз делегацию для ознакомления с жизнью еврейских масс и с работой по устройству еврейских трудящихся в СССР. Это постановление мы можем только приветствовать.

Проблема приазовских плавень

Ровно два года тому назад (16 декабря 1926 г.) Экономический Совет РСФСР вынесено было постановление об отводе для целей Комзета свободных земельных фондов в районе приазовских плавень.

В связи с этим постановлением Комзет заключил в июле 1927 г. договор с Государственным Институтом по изучению засушливых областей (ГИЗО), по которому ГИЗО поручено было обследовать приазовские плавни.

На средства Комзета снаряжена была специальная научная экспедиция по изучению приазовских плавень, в которую вошли гидротехники, почвоведы, гидрогеологи и экономисты, всего в количестве 85 человек. Вместе с подсобными рабочими в экспедиции занято было до 180 человек. Научно-техническое руководство всеми работами возложено было на профессоров: Бушинского В. П., Ильина, Богданова Н. Н. и Чаплыгина А. В. В качестве представителя Комзета и НКЗема в руководстве экспедицией участвовал пищик этих строки.

Экспедиция закончила свои работы весной 1928 г. и результаты своих изысканий представила Комзету в форме многотомного труда.

Рамки журнальной статьи не позволяют остановиться на деталях отчета экспедиции. Поэтому ограничимся лишь изложением основных моментов проблемы приазовских плавень.

Общее описание района плавень.

Приазовские плавни расположены на территории Кубанского округа, Северо-Кавказского края, в пределах $37^{\circ} 20'$ и $38^{\circ} 35'$ восточной долготы и $45^{\circ} 5'$ и $46^{\circ} 0'$ северной широты (по Гринвичу). Западной и северо-западной границей района плавень является Азовское море и Ахтарский залив; с северо-восточной стороны район примыкает к степи, представляющей частично обсохшие плавни, и, наконец, южная граница плавень проходит по правому берегу р. Кубани.

В пределах указанного контура площадь плавневых земель достигает до 530.700 гектаров, при чем собственно



На берегу лимана в плавнях

плавневых, неудобных земель (плавни, лиманы и др.), находящихся под водой в течение почти круглого года, насчитывается до 215.000 гектар., в том числе 136.000 га земель госфонда, а остальная площадь до 312.000 га приходится на угодья, уже вышедшие из под плавень и частично освоенные местным населением.

Плавневая площадь в значительной части покрыта густыми зарослями тростника, достигающего местами двух саженей высоты. В некоторых местах плавни незаметно переходят в неглубокие (от 0,3 до 1,0 метра) лиманы и озера.

Главнейшими причинами образования плавней — пресных и соленых — являются разливы рек Кубани и Протоки (в центральной и южной части района), а также нагон соленой воды во время штормов с Азовского моря (в широкой прибрежной полосе). Крайне низменный и равнинный характер местности и приподнятость берегов рек и притоков, образовавшаяся благодаря отложениям речных наносов задерживают, а в некоторых районах и совершенно прекращает обратный сток воды с залитых площадей.

Таким образом, рельеф территории в режиме плавень имеет решающее значение. Этим объясняется то внимание, которое было уделено экспедицией Комзета выявлению высотной характеристики плавневой территории при помощи нивелировки всего района. Район

приазовских плавень представляет из себя древнюю дельту р. Кубани. В зависимости от этого грунтовые условия плавень представляются по данным гидрогеологических исследований экспедиции в следующем виде: верхний горизонт сложен из иловатых, богатых растительными остатками отложений, ниже залегают суглинки, под которыми расположены глины с прослоями песков, и еще ниже тонкозернистые более или менее засоленные пески.

В период разлива воды и в периоды выпадения атмосферных осадков — соли, растворимые в воде, опускаются из верхних горизонтов почвы на более низкий уровень и наоборот, в период засухи, капиллярно поднимаются ближе к поверхности и засоляют верхний покров. Это же явление замечается, когда население защищает путем обвалования реки и ериков (притоков) отдельные плавневые участки от затопления; в таких условиях начинается процесс засоления поверхностного покрова, ведущего к постепенному понижению плодородия почвы и превращению с.-х. угодий, дающих в первый год осушки до 200 пудов зерна с десятины, — в солончаковый выгон.

Климат района

характеризуется следующими общими элементами: по южной границе района проходит годовая изотерма 11° ; период вегетации равен 234 дням, сумма тепла за это время — 3.300; годовое количество осадков колеблется от 581 мм. (см. Славянская) до 444 мм. (г. Темрюк) т.-е. почти вдвое больше, чем в степном Крыму.

Характер распределения осадков приближает район плавень к степным, однако, обычная резкость степного климата здесь сильно смягчена и таких неурожаев, как в типичных засушливых местностях, здесь не бывает.

Весь район плавней представляет безлесную равнину.

Общая картина почвенного покрова, как она выявлена исследованием экспедиции, представляется в следующем виде: а) широкая приморская полоса от г. Темрюка до Ахтари занята при-

морскими солончаковыми плавнями, содержащими до 4,5% всех солей и в том числе до 2,6% хлора; б) далее вглубь района к ним примыкает обширная зона тростниковых пресных и слабо засоленных плавень (с содержанием от 0,3 до 0,8% всех солей и до 44% гумуса). Главный массив их занимает центр района; в) эта зона в свою очередь окаймляется извилистой и неширокой полосой почв, переходных от плавневых к луговым, уже обсохших, вышедших из сферы постоянных разливов и затоплений.

Далее на восток идут весьма плодородные, черноземные, луговые и степные почвы, еще не утратившие вполне признаков происхождения своего из плавень. Изучение этих почв вскрывает нам картину эволюции плавневых почв при их естественной осушке и дает возможность ставить прогноз о путях возможной эволюции плавней при их искусственной осушке, при мелиорации.

Схема мелиораций.

Работы по освоению района приазовских плавень и по приобщению их земель к с.-х. культуре должны сводиться к следующей схеме мелиорации:

Обвалование берегов р.р. Кубани и Протоки и предупреждение таким образом выхода воды из их русел, или (2-й вариант) отвод воды р. Кубани выше плавень в одну из соседних рек, например, в Егорлык, Челбас и др. Кроме того, для ограждения приморской полосы от затопления — необходимо возведение оградительной дамбы на берегу моря. В дальнейшем, для осушения заболоченной территории необходимо проведение сети осушительных каналов и, наконец, для обводнения местности и опреснения лиманов необходима сеть оросительно-обводнительных каналов с использованием для этого русел прежних ериков (притоков).

На основе такой именно схемы работ экспедиция запроектировала ряд конкретных мероприятий по мелиорации приазовских плавень. Выполнение этих работ дает в итоге новую площадь, годную под с.-х. культуры, до 248.500 гект., из них свободных земель ГЗИ —

136.000 га, и улучшит возделывание земли на площади до 201.500 га.

Сводная смета всех мелиораций по 1 варианту, т.е. проекта обвалования рек Кубани и Протоки, включая проведение дорог — исчислена в 45 млн. рублей или ок. 180 руб. на 1 га, а без дорог и без проведения мелкой сети каналов, возлагаемого обычно на само население, — ок. 150 руб. на 1 га.

Общая стоимость мелиораций по 2-у варианту, т.е. путем сброса вод верхней Кубани в соседние бассейны, исчислена в 66 млн. рублей. При чем этот вариант дает возможность обводнить район площадью до 5 млн. гект. Кроме того, в результате осуществления этого второго проекта будет облегчено сообщение морского канала, который соединит Азовское море с Каспийским, и может быть получена гидроэлектрическая энергия в размере 139 м. киловатт-часов по низкой себестоимости от 2.75 к. до 1.13 к. киловатт-час., которой можно будет питать Ростов и ряд других пунктов.

При проведении запроектированной мелиорации приазовских плавень получится возможность полностью удовлетворить землю нужды местного населения района, насчитывающего 127.000 человек, и выделить свободный колониционный фонд площадью в 136.000 г., на котором может быть устроено при зерново-кормовом хозяйстве около 10.000 семейств. При условии введения более интенсивных культур (хлопок, кенаф, виноград) емкость фонда значительно увеличится.

Схема мелиорации приазовских плавень представлена была на заключение Технического Комитета по делам вод-



Камышковые заросли в плавнях.

ного хозяйства и мелиорации при Управ-мелиоземе НКЗ РСФСР, который на своих заседаниях от 18 до 23 октября сего года подверг детальному рассмотрению представленный проект и в своем заключении признал, что «представленные ГИЗО материалы вполне устанавливают техническую возможность осуществления намеченных мелиораций и их общую экономическую целесообразность, и дают достаточное освещение этого вопроса для установления плана, объема и сроков производства изысканий и работ по мелиорации плавень», и что «представленные материалы действительно устанавливают возможность получения, за удовлетворением нужд местного населения, свободного колониционного фонда путем мелиорации 136 000 гект. земель ГЗИ, в срок от 7 до 8 лет».

Подробнее о сельском хозяйстве в приазовских плавнях, о порядке освоения и о будущем хозяйстве плавень после мелиорации—в следующей статье.

Ю. Гольде.

К первому января 1929 года тираж нашего журнала должен быть удвоен.

Первый Всебелорусский С'езд Озета в Минске

(Окончание, см. № 21).

Деловая критика и самокритика.—Побольше комсомольцев в Озет!—Усилить обслуживание коллективов!—Редкое выступление тов. Столова.—Хозяйственное устройство местечек.—Евр. землеустройство в БССР.—Выборы руководящих органов Белозета.

Прения по докладам.

г.т. Диманштейна и Бунина продолжались в течение трех заседаний.

Тов. Марон, участник экскурсии Минского Озета в крымские колонии, указал, что атмосфера вокруг Евпаторийского Озета нездоровая. В крымских колониях нет стимула к коллективизации. Кредиты охотнее выдают богатым переселенцам, нежели бедным (?—Ред.). Бедные белорусские переселенцы не могут воспользоваться этими кредитами¹⁾.

Тов. Соколов подчеркивает тяжелое положение еврейского местечкового населения. Правительству и общественным организациям нужно ускорить темп работы по переводу деклассированного элемента на землю.

Тов. Памм (Бобруйск) указывает на спешку, при которой приходится отбирать переселенцев в Биро-Биджан. Бывает, что, уже отобрав переселенцев, отделение получает телеграмму от ЦПО воздержаться с отправкой.

Нужно использовать белорусские болота для еврейского землеустройства.

Мало чего сделано для увеличения числа членов Озет. В Жлобине, где имеется 5.000 еврейского населения, где имеются еврейские коллективы, нет ячейки Озет. Нужно не только увеличить число членов Озет, но втянуть их в повседневную работу.

Тов. Шварц (Бобруйск): Директивы, данные Белозетом о подсобных предприятиях в колхозах, недостаточны. В колхозе «Октябрь», Бобруйского округа, выстроили крахмальный завод, весь коллектив отдался работе в заводе, и от этого страдало сельское хозяйство.

Тов. Берман (Минск): До сих пор нет ясности в вопросе о приеме беднейшего элемента, который не в состоянии внести больших паев, в коллективы.

Тов. Войцехович полагает, что еврейские коллективы недостаточно обслуживаются агрономическим персоналом. Недостаточно проводится культработа в еврейских колхозах. Во многих коллективах нет правильной отчетности.

Тов. Шнейдер: Белорусский Комсомол насчитывает в своих рядах около 70 тыс. членов.

¹⁾ **Примечание редакции:** Тут явное преувеличение. Ни Ревизионная Комиссия (с участием представителя Белоруссии, т. Барана), обследовавшая в июне с. г. Евпаторийский район, ни местные партийные органы такого антисоветского уклона в действиях уполномоченного ЦП Озета по Евпаторийскому району не отмечали. А уже совсем смешным является обвинение, будто по отношению к выходцам из Белоруссии существуют в Крыму специальные ограничительные кредитные нормы.

В Озете мы насчитываем только 1.700 комсомольцев. Молодежь слабо втянута в Озет. Надо учесть, что значительная часть молодежи забаратывае тот 15—30 руб. в месяц, и уменьшить для них вступительный взнос.

Тов. Ривертс: Связь Республиканского Правления с районами—бумажная. Нет живой связи. Отсутствует также популярная литература Озета.

Тов. Дрейзина: В артели может вступить лишь имеющий избирательные права, а деклассированный элемент избирательных прав не имеет. А между тем, именно деклассированный элемент надо устраивать в артели. Надо больше женщин посылать в Биро-Биджан.

Тов. Голодец (Бобруйск): Надо усилить санитарно-медицинское обслуживание еврейских колхозов.

Тов. Дунец: На ряду с тяжелым положением в местечке, наши артели не укомплектованы. Это можно объяснить лишь тем, что объективные возможности для организации еврейского населения на земле не использованы в достаточной мере.

Безусловно были ошибки при отборе «биро-биджанцев», но создавать панику вокруг этих трудностей не приходится.

Тов. Каганов (Укрозет) знакомит с'езд с главными моментами работы Укрозета²⁾.

Тов. Столов: Мнение Центрального Правления Озет, что частичный отсев переселенцев в Биро-Биджане объясняется неудачным отбором переселенцев на местах — неверно. Безусловно, ошибки были, но в основном контингент переселенцев пригоден. Я объясняю отсев растерянностью оперативного аппарата Озета в Биро-Биджане. Он не знал, как использовать живой материал. Были случаи распада коллективов, на месте не было человека, который бы этот коллектив заново организовал. Отношения г.т. Финкельштейна и Бейнфеста с переселенцами выражались в словах: «Не хочешь, так поезжай». Я могу доказать, что в Биро-Биджан из Белоруссии ехал вполне годный элемент. Надо иметь в виду, что трудности в Биро-Биджане требуют теплых отношений к людям. Наш аппарат Озета пришел туда с «крымскими методами». Оперативный аппарат Озета должен быть ближе к переселенческой массе³⁾.

²⁾ См. статью тов. Каганова в № 21 «Трибуны».

³⁾ **Примечание редакции:** Обращаем внимание читателей на печатаемую в этом номере статью т. Смородина, зав. Дальневосточной РКИ. В ней, на ряду с недочетами в работе Озета, отмечается также факт плохого отбора переселенцев на местах выхода.

О хозяйственном устройстве местечек.

(Доклад тов. Карклина).

Зампред Совнаркома БССР тов. Карклин в своем докладе указал, что Совнаркомом Белоруссии издан специальный декрет о хоз. устройстве местечек. Мы поставили перед собой задачу на первое время устроить девять местечек. В течение нескольких лет наш план будет проведен в жизнь. Для устройства всех местечек Белоруссии потребуются колоссальная сумма денег. На днях Совнарком заслушал отчет о местечке Глуск, которое теперь переустраивается.

В результате мы имеем такие итоги: землю в этих 9 местечках получили 550 сем., из коих 400 еврейских. В промысловую кооперацию втянуто 190 семейств. Местечки получили 7.500 гект. земли.

Эти 9 местечек, которые переустраиваются, могут дать 500 семьям работу на земле и 700 семьям—в кустарной промышленности. На все это требуется миллион рублей и от 4 до 5 тыс. гект. земли. В этих 9 местечках организованы 52 новых артели.

Еврейское землеустройство в БССР.

(Доклад тов. Щетько).

Член коллегии Наркомзема БССР тов. Щетько отметил в своем докладе, что Наркомзем ставит перед собой задачу усиления темпа перевода евреев на землю в течение ближайших пяти лет. По плану в течение этих пяти лет должно быть устроено 72.400 человек или 14.480 семейств, что составит 18% всего еврейского населения местечек и деревни на сегодняшний день. Из этого числа 10.000 сем. предполагается устроить в Белоруссии, а 4.480 семейств за пределами Белоруссии—частью на земле, частью в местной промышленности.

Таким образом, кроме уже устроенных 10% еврейского населения на земле, будут устроены еще 18%. Белоруссия имеет аграрное перенаселение, но в ней есть район—Полесье, совсем мало эксплуатируемый. Это большая площадь, требующая мелиоративной работы.

В Белоруссии, главным образом, в Полесье—мы думаем изыскать не менее 50 тыс. гектаров земли, часть которой уже выделена, часть выделяется в настоящем году, дабы была возможность приступить к мелиорации. Мы стремимся выделить большие массивы, чтобы возможно было организовать национальные сельсоветы. Это облегчит нам культурное и хозяйственное обслуживание населения.

Мы полагаем перевести на землю половину еврейских семейств, занимающихся торговлей. Это составит 4.140 семейств. Затем мы думаем устроить около 3.340 семейств, из так называемого «разного элемента», 2.800 семейств безработных, 2.600 семейств низко квалифицированных кустарей, у которых нет перспектив к дальнейшему развитию, и 1.600 малоземельных крестьянских семейств.

Все наши мероприятия требуют больших средств и сопряжены с большими трудностями, ибо приходится иметь дело с элементом, знакомым с сельским хозяйством. Они требуют 12.750 т. руб. Тут понадобится напряжение не только государства, но и общественных организаций. Конечно, большую часть расходов по мелиорации, осушке и проведению каналов возьмет на себя государ-

ство. Мы должны принять все меры к тому, чтобы вновь организуемое сельское хозяйство шло по пути коллективизации. Из этого нельзя сделать вывод, что мы отказываемся от помощи индивидуальным хозяйствам, наоборот, мы им должны будем помочь кредитами, машинами и агротехникой. Для этой цели будет выделен специальный фонд в 312 тыс. руб. для колхозов и 150 тыс. руб. для индивидуальных хозяйств.

Доклад мандатной комиссии.

Всего прибыло 192 делегата: 105 от Минского окр., 18 от Бобруйского, 12 от Могилевского, 14 от Гомельского, 7 от Оршанского, 18 от Витебского, 7 от Полоцкого, 9 от Мозырского, представитель Центрального Правления Озет и представитель Укрозета.

Социальное положение делегатов следующее: рабочих—58, служащих—11, кустарей—7, крестьян—10, учеников—3 и свободных профессий—3. По национальному составу: евреев—169 и прочих национальностей 23. По партийности: 107 коммунистов, 15 комсомольцев и 70 беспартийных.

В последнем заседании с'езд заслушал приветствия т. Цвикиевича от имени Белорусского Красного Креста и письменное приветствие Берлинского Общества помощи еврейскому землеустройству в СССР.

Руководящие органы Белозета.

Затем с'езд выбрал новое республиканское Правление и Совет Озета. В новое Правление избрано 29 членов и 5 кандидатов. После заключительной речи тов. Бунина с'езд 20 ноября вечером закрылся.

Окончание со стр. 32

Общий валовой доход по лотерее выражается суммой в Руб. 458.069, которая может несколько уменьшиться, если считать что кое-какие еще неликвидированные долги не удастся инкассировать полностью. При Руб. 50638.88 общих расходов и 34884.60 стоимости выплаченных выигрышей (общая сумма расходов составила 68,4% утвержденной НКФ расходной сметы) и оставляя в резерве 10.000 руб., согласно решению Президиума ЦП от 7 июня на переигрыш оставшегося в распоряжении Озета главного выигрыша и 500 рублей на могущие еще быть востребованными выигрыши,—чистый доход выражается суммой в Руб. 372545.52, из коих приходится отчислений в пользу республиканских и областных центров Озета Руб. 146680,95. Таким образом, чистый доход ЦПО выразится в Руб. 225864.57.

При формальной задолженности организаций за билеты в Руб. 52682.—, фактическая задолженность, однако, за вычетом отчислений и сумм, имеющих быть израсходованными отделениями Озета за счет ЦПО, выражается еще к 1 декабря около Руб. 20000.—, что трудно признать нормальным. Несмотря на многократные напоминания организациям, вплоть до угрозы опубликования списков должников в прессе, к сожалению, долги эти крайне медленно погашаются, задерживая, таким образом, и составление окончательного отчета по лотерее.

И. Брегман.

НАУЧНАЯ
БИБЛИОТЕКА

Больше внимания отбору!

Центральное Правление Озета получило от своего Биро-Биджанского представительства следующую телеграмму:

Сообщаем некоторые факты плохого отбора.

Конотоп: Мильнер и Рудцкий, — моложе двадцати, в лесу не были, категорически требовали возврата денег, затраченных на проезд.

Николаев: Рубинчик—в лесу не был, Гоман — хронический ревматизм, нетрудоспособен.

Смоленск: Крейпин—порок сердца.

Шпола: Клепач—расширение вен, Лучинский—тяжелая невралгия, Заморочинский—паховая грыжа, Рашковский—в лесу не был, руководил скандалами, Каспин и Рейтбург назвались сапожниками, но по проверке оказалось, что работы они не знают.

Умань: Райве — плохой кузнец, от работы в лесу отказывается, Немировский—заявил: «В лес ехать не хочу».

Зиновьевск: Пустыльников—в лесу не был, скандалист, Бегун—требовал денег домой, на отказ реагировал битьем стекол, арестован.

Киев: Орловский—старый «обратник», получил деньги для поездки в Никольское, но бро-

дит в числе других в Хабаровске; два Кагана, заготовщик и сапожник, на пятый день после приезда потребовали отправки домой.

Черкассы: Полонский — сразу по приезде продал одежду Дальлеса.

Монастырище: Рубицкий и Богомольный—по дороге в лес вернулись обратно и уехали.

Середина-Буда: Басов и другие подали заявление, что на месте выезда им обещали большой заработок, но ехать в лес они отказались.

Фехтман из Киева приехал с женой, разрешившейся в Хабаровске от бремени. Киевляне все заявляют, что в Киеве им обещали исключительные условия по работе в лесу. Среди приехавших — большое число профессий, устройство коих невозможно, например: заготовщики из Шполы и Киева, шапочники из Середины-Буды и Мелитополя, сапожники из Шполы, Конотопа, Киева и Тального. Все кустары, за малыми исключениями—без инструментов, большею частью — малоквалифицированные.

Пусть это послужит уроком для Озет-отделений.

Библиография

Я. Левин.—Вопросы и ответы—по поводу еврейской колонизации в СССР. Изд. «Прокора». Буэнос-Айрес, 1928 г. Стр. 20 (на евр. яз.).

Тов. Левину, посетившему, по поручению ЦП Озета, Южную Америку, пришлось в тамошней прессе и устно на митингах и собраниях отвечать на целый ряд вопросов о землеустройении трудящихся евреев в Советском Союзе.

В виду того, что некоторые из заданных т. Левину вопросов, а главное—ответы на них представляют общий интерес — Южно-американская организация содействия евр. землеустройению в СССР «Прокор» решила издать их отдельной брошюрой.

Ответы даны в дорме, на-редкость популярной и доступной. Еврейская масса за океаном многое слышала о еврейском землеустройении в нашей стране, но свои сведения она не всегда черпает из надежных источников. В вопросах, заданных этой массой, чувствуется

искреннее желание узнать правду о Советском Союзе, и в частности—об устройении еврейской бедноты в нашей стране: «Что дала Октябрьская революция еврейскому народу и вообще всем народностям, населяющим бывшую Россию? Чем отличается евр. землеустройство в СССР от евр. колонизации в других странах? Подходит ли Биро-Биджан для евр. заселения?».

На эти и другие вопросы т. Левин дает подробные и исчерпывающие ответы, попутно знакомя читателя с государственным устройством нашей страны, с национальной политикой Советской власти, с имеющимися уже достижениями в работе по устройству евр. бедноты на новых местах поселения.

Брошюрка издана опрятно и заслуживает широкого распространения. Может быть, ее следовало бы переиздать и у нас, соответственно проредактировав.

А. Левит.

С первого января 1929 года размер нашего журнала увеличивается при сохранении прежней цены.

Тираж журнала должен быть увеличен вдвое!

Металлисты и железнодорожники на помощь Озету

Подарок зиновьевских рабочих съезду
Укрзета.

На заводе «Красная Звезда», где работает 4.100 рабочих, работа ячейки Озет велась из рук вон плохо, было всего 17 членов Озет. На окрпленуме был заслушан доклад и была дана директива переизбрать бюро ячейки и приступить к оживлению работы. Теперь мы имеем значительные достижения. По всем цехам проводятся беседы, завербовано свыше 100 членов Озет, среди них 75 неевреев. На общем собрании рабочих завода, после доклада о национальной политике Соввласти и землеустроении евреев, было постановлено, в знак солидарности трудящихся всех наций, преподнести подарок II Всеукраинскому съезду Озет—сеялку, а также взять шефство над одним из коллективов в Биро-Биджане. Для покупки подарка ячейкой были пущены подписные листы по заводу, по которым собрано 400 руб. В сборе денег участвовало около 1.500 рабочих. Для вручения сеялки Всеукраинскому съезду рабочие из своей среды избрали товарища, которого посылают на съезд. Особо выделился в сборе денег рабочий Иванцев, в его цеху 85% рабочих сделали взносы по подписному листу.

С.

Железнодорожники Лосинки заполнили клуб
на вечере Озета.

Лосино-Островское—в 20 верстах от Москвы. Железнодорожный клуб «Заря Коммуны». Вечер—доклад. Тема—Озет.

Большой зрительный зал. Два яруса, а места свободного нет.

Подавляющее большинство присутствующих—железнодорожные рабочие (русские), их жены, работницы, местная молодежь—первые обсуждающие вопрос о евреях, вопрос об Озете.

Докладчиком выступил член президиума ЦП Озета т. Николаевский.

С напряженным вниманием вслушивалась рабочая аудитория в каждое слово докладчика. Вопросов было очень много.

Докладчик обстоятельно ответил на все вопросы. Рабочие слушали с напряженным вниманием.

Это собрание лишней раз подтвердило, как важно разъяснять русским рабочим вопросы жизни еврейских трудящихся и как плодотворна эта работа.

П. Г.



Озет-ячейка на заводе „Красная Звезда“ (Зиновьевск).

К III-му объединенному пленуму ЦС и ЦП Озет

Что сделало Центральное Правление Озета
за первые 10 месяцев 1928 г.

Количество членов.

Количество членов Всесоюзного Озета непрерывно растет: ко времени 1-го Всесоюзного Съезда — ноябрь 1926 г. — было 60.000 членов; ко 2-му Всесоюзн. пленуму — декабрь 1927 г. — 100.000, а к ноябрю 1928 г. — 145.000 членов.

По отдельным республикам нынешняя членская масса распределяется следующим образом: Украина — 80.000 членов или 55,1%; РСФСР — 45.963 (31,7%); Белоруссия — 16.744 (11,5%); Грузия — 849; Азербайджан — 1.260; Узбекистан — 660 и Туркменистан — 50.

Количество отделений Озета уже превышает 600.

Несмотря на быстрый рост количества членов, его все-таки надо признать недостаточным, особенно в Белоруссии.

Состав членов.

Данные о социальном составе Озета имеются в отношении 123.607 чел. Согласно этим данным рабочих в Озете — 20%, служащих — 31%, кустарей — 18%, земледельцев 3%, торговцев — 7%, лиц свободных профессий — 3%, остальных — 18%. Неевреев — 12%. Членов ВКП(б) — 7%, чл. ВЛКСМ — 6%.

В частности, на Украине мы имеем быстрый количественный рост и улучшение социального и партийного состава.

	Число членов.	% рабочих.
в 1926 году.	36.000	18,0
" 1927 "	52.000	22,9
" 1928 "	80.000	23,6

В общем все же надо признать, что в Озете % рабочих, крестьян, неевреев, партийцев и комсомольцев слишком мал.

Оперативная работа Озета.

Во всесоюзном масштабе Озет в 1928 году обслуживал следующие оперативные районы.

Р а й о н	Площадь в гектарах	Число семей обслуживаемых	
		Озетом	Озетом, совместно с гос. зем. органами
1. Биро-Биджан .	1)	600	—
2. Крым (Евпатор. район)	23,117	638	—
3. Белоруссия . .	2)	120	2.286
4. Сев. Кавказ . .	6.600	200	} Горские евреи
5. Дагестан	11.362	265	
6. Грузия	1.000	—	—
7. Азербейджан .	1.250	250	—
8. Узбекистан . .	1.464	567	—
9. РСФСР (кроме Крыма, Сев. Кав. и Дагестана 3)	10.238	—	466
		2.640 сем.	2.752 сем.

Таким образом, Озет обслуживает самостоятельно или совместно с другими органами 5.392 сем. или 30% всех еврейских переселенцев.

Расселенцы.

Кроме переселенческой работы на больших колонизационных фондах, ряд республиканских и местных отделений Озет содействовал расселению еврейской бедноты на землю внутри своей губернии (или округа) и обслуживал переселенцев в хозяйственном и культурно-медицинском отношениях.

Коллективизация и кооперирование.

В отношении коллективизации переселенцев имеются особенно значительные достижения в Белоруссии и в Биро-Биджане.

1) Весь Биро-Биджан, в границах, закрепленных за Комзетом, занимает площадь в 3.895.000 гектаров.

2) Вся площадь еврейского землепользования в Белоруссии составляет 62.128 гект.

3) В Смоленской и Брянской губ., в Ленинградской и Уральской обл., в Сибирском крае, в Самарском и Воронежском окр. и др.

В Белоруссии из 1.003 сем., переселенных на землю в нынешнем году, устроилось в коллективах 787 сем., т. е. 77%.

В Биро-Биджане большинство устроившихся организовано в колхозы и коммуны.

В Крыму переселенческие товарищества, организованные в местах выхода, почти везде распались, но за отчетный период удалось привить там простейшие формы коллективизации в виде машинно-тракторных товариществ (15), а также учреждена (в Воя-Нова) 1 коммуна из палестинских реэмигрантов.

Кооперирование переселенцев делает успехи. В Евпаторийском районе имеются 13 кооперативов разных видов, при чем некоторые из них охватывают весьма значительный процент переселенцев (с.-х. кред. товарищество — 47,6%, птицеводные т-ва — 33% и т. д.).

Нужно, однако, признать, что в отношении кооперирования и особенно коллективизации нами сделано еще слишком мало.

Классовый подход.

При выдаче хозяйственных, продовольственных и фуражных кредитов нами соблюдался классовый подход: бедняцкие элементы снабжались нами в большей мере, зажиточные — в меньшей. Это приводило часто к трениям между переселенцами высших категорий и нашим уполномоченным в Евпаторийском районе, — трениям, усугубляющимся часто методами администрирования со стороны нашего уполномоченного и некоторыми «собесническими» наклонностями со стороны части переселенцев. Недостатком нашей работы там является недостаточное создание актива из среды самих переселенцев.

Отсутствие частной торговли.

Частные лавки на наших фондах не допускаются. Излишки урожая были почти всюду проданы исключительно государственным и кооперативным заготовителям.

Против аренды.

Сдача переселенцами земли в аренду нами не допускается.

Против наемного труда.

Применение наемного труда нами не допускается, кроме исключительных кратковременных случаев.

Интенсификация.

Принимаются меры к интенсификации переселенческого хозяйства, для чего насаждается виноградарство, построена сыроварня, разводятся породистые овцы, оказывается содействие птицеводству и т. д.

Эти мероприятия встречаются с большими трудностями — отсутствием надлежащего опыта, как у переселенцев, так и у обслуживающего агроперсонала, падежом и кражей более 400 овец, недостатком средств на покупку кормов, недостаточным количеством коров для полного использования сыроварен и т. п.

Механизация.

Принимаются меры к механизации сельскохозяйственных процессов как с целью поднятия доходности, так и в целях коллективизации. Переселенцы снабжены тракторами, крупными с.-х. машинами, плантажными плугами и т. д.

Советское строительство.

Принимаются меры к скорейшему вовлечению евр. переселенцев в местное советское строительство. В Биро-Биджане с июля функционирует уже первый еврейский сельсовет — Бирефельдский, обслуживающий также нееврейское население, а также организованы с.-х. кредитное и 2 потребит. о-ва. На Моздокских фондах функционирует с.-х. кред. т-во и вскоре учреждается первый горско-еврейский сельсовет — в «Ганштаковке». В Крыму в этом отношении результаты не могут считаться удовлетворительными.

Везде в колониях имеются комсомольские, а кое-где и партийные ячейки.

Культобслуживание.

Культурное обслуживание переселенцев выражается в следующем:

Построено или отремонтировано в Евпаторийском районе 13 домов под школы, избы-читальни, клубы и т. д.; оборудованы 6 школ, обслуживающих 205 детей; 3 детплощадки; 2 красных уголка; 2 избы-читальни; 3 радио-установки и 1 радио-передвижка (для всего Крыма); послано туда значительное количество книг; выписано несколько сот газет и журналов на евр. и русск. языках.

В финансировании этой работы участвуют Центр. Правл. Озета. Комзет, 12 отделений Озет в РСФСР и Азербайджанский Озет.

К недостаткам культработы надо отнести: малопригодность домов, отведенных под школы, для школьной учебы; не всюду подходящий состав учителей и избачей; недостаток агро-просвещения; часто неудачный подбор книг в библиотеках; неравномерность распределения газет по участкам; плохое функционирование радио; недостаточное частое посещение участков культинструктором ЦПО (объясняемое отчасти недостатком средств передвижения), малый % средств, отпускаемых Озет-отделениями на культмедобслуживание переселенцев, сокращение бюджетов отделов нар. образования при райисполкомах, в связи с недородами два года под ряд.

Район Агроджойнта обслуживается в культурном отношении хуже, чем Озет-район; несмотря на многократные настойчивые требования Ц. П. О., многие Озет-отделения в РСФСР до сих пор не ассигновали средств на культмедобслуживание переселенцев (Отделения Озета в других республиках обслуживают переселенцев в своей республике).

В Терском округе (Сев. Кавказ) на переселенческих фондах горских евреев (в Моздокском районе) содержатся Терозетом 1 площадка, 1 изба-читальня с библиотекой. Скоро будет устроена школа за счет окрисполкома.

Следует отметить работу Укрозета, участвующего вместе со своими окружными отделениями в обслуживании на Украине 65 школ, охватывающих 47% переселенческих детей школьного возраста. Укрозетом затрачено в прошлом году на это дело 13 тыс. руб.

Для Калининдорфского района Ц. П. О. отпустило 1.500 руб. на устройство хат-читален. Ц. П. О. также учредило 3 стипендии для курсантов Новополтавского с.-х. техникума, детей евр. крестьян, и по его предложению ряд Озет-отделений также учредил там стипендии.

Медсанпомощь.

Медико-санитарное обслуживание переселенцев выразилось в следующем:

Ц. П. О. построило в Крыму, в дер. Телеш (в 1½ км. от поселка «Фриллинг», Евпаторийск. района) больницу, обслуживающую 5 евр. поселков, а также окружающее нееврейское крестьянство. На постройку потрачено 7.000 руб.; содержится она на общие средства Кр. Креста, Озета и Райздравотдела.

Построены 2 бани.

Закуплены через Ленинградский Озет медикаменты на 1.500 р. для снабжения больницы и аптек в поселках.

Ведутся переговоры с Кр. Крестом и Агроджойнтом о постройке амбулатории на 36-м участке для обслуживания целого ряда поселков.

Ветеринарной помощью крымские переселенцы пользуются в близлежащих нееврейских крупных селах — Джелал и Донзулав.

Общее санитарное состояние поселков неудовлетворительно.

На Моздокских фондах теперь на средства окрздрава устраивается фельдшерский пункт. Терозет изыскивает добавочные средства для превращения его во врачебный пункт.

На культурное и медицинское обслуживание Центр. Правлением потрачено за отчетный период около 48 тыс. руб. (кроме средств, израсходованных Озет-отделениями, которым Ц. П. О. назначило для обслуживания определенные переселенческие поселки).

Рабочие делегации.

За отчетный период увеличилось количество посещений евр. переселенческих фондов делегациями рабочих, в большинстве неевреев. Были специальные делегации рабочей молодежи и пионеров. Отчеты этих делегаций по возвращении их превратились в массовые кампании, имевшие большое значение как для популяризации национальной политики соввласти в деле аграризации евр. масс, так и для борьбы с антисемитизмом.

Обследование крымской работы.

В связи с отчетом пионерской делегации, посетившей крымские фонды и указавшей на ряд дефектов в нашей работе Центральное Правление в июне с. г. направило в Крым комиссию для обследования нашей тамашней оперативной работы. По докладу этой комиссии по ее возвращении была принята на объединенном засе-

дании Центрального Совета, Центрального Правления и Центральной Ревизионной Комиссии обширная резолюция (опубликована в «Трибуне» № 14), в которой отмечены как положительные, так и отрицательные стороны нашей Евпаторийской работы и намечены пути к устранению недочетов. К сожалению, не все намеченные меры удалось до сих пор осуществить.

Продовольственная и фуражная помощь.

Вследствие полного неурожая яровых и недостаточного урожая озимых в Крыму в прошлом году, минувшая зима была для переселенцев Крыма весьма тяжелой. Помимо продовольственных кредитов Крымского правительства, Центральному Правлению пришлось еще из средств Озета выдать наиболее бедняцкой части переселенцев дополнительные продовольственные и фуражные ссуды.

Подсобные заработки.

Для переселенцев из бывших кустарей и рабочих серьезным подспорьем было бы занятие в зимнее, свободное от с.-х. работ, время своим старым ремеслом. Но для этого их надо было бы снабдить орудиями производства и сырьем, а это мы не были в состоянии сделать по недостатку средств.

Отсев переселенцев.

Обратничество (отсев) переселенцев из Крыма (района Озета и Агроджойнта вместе) в отчетном году было довольно значительным. Если считать только плановых переселенцев (ездивших по нарядам Комзета), то отход распределяется по местам выхода следующим образом:

Переселенцы из:	Направились на фонды	Вернулись домой	% обратничества
Белоруссии	202	103	51
Украины	421	80	19
РСФСР	130	17	13
Азербейджана	83	4	10
Всего плановых переселенцев	791	204	25,7%

Если же к 791 плановым переселенцам прибавить 151 переселенческих семей; прибывших в Крым самотеком, то обратничество снизится до 21,6% (204 из 942)¹⁾.

¹⁾ На причинах отсева мы останавливаться здесь не будем, так как они были изложены в нашей статье в «Трибуне» № 13.

В этой таблице обращает на себя внимание тот факт, что переселенцы из Белоруссии дают непомерно высокий процент отсева — почти в 3 раза больший, чем выходцы из Украины и почти в 4 раза больший, чем РСФСР'овцы. Самый низкий процент отхода дают азербайджанцы.

Процент отсева из Биро-Биджана выше, чем из Крыма: на старую родину вернулись 230 (35%); в городах Дальнего Востока (главным образом, в Хабаровске) поселились 85 (13%); остались на фондах 337 (52%). Большой отсев из Биро-Биджана, по сравнению со старыми переселенческими районами, объясняется с одной стороны, специфическими трудностями этого года, с другой — недостаточной подготовленностью аппарата Озета и местных земорганов из-за неизбежной спешки (решение ЦИК'а СССР о закреплении Биро-Биджана Комзетом было принято лишь 28 марта с. г.). Этой спешкой объясняется и недостаточный тщательный отбор переселенцев на местах выхода.

Помощь членам семьи.

Ц. П. О., из-за недостатка средств, не в состоянии помогать остающимся в местах выхода членам переселенческих семей. Оно поэтому инструктировало Озет-отделения, чтобы они из своих средств (40% доходов и специальные сборы) приходили на помощь наиболее бедняцким семьям. В отношении семей тех переселенцев, которые были ранее безработными и получали пособие из страхкассы, Ц. П. О. заключило договор с Комзетом о передаче им Озет-отделением своего права получать, на основании решения Союзного Совета Соц. Страх. от 26/VI с. г. — из местной страхкассы капитализированные пособия за уехавшего переселенца, в отношении остальных семей Ц. П. О. предложило местным отделениям возбудить ходатайство перед Биржами Труда о регистрации членов семьи переселенцев. (В Одессе это увенчалось успехом в отношении семей биро-биджанцев).

Пропаганда.

Культурно-пропагандистская работа Центрального Правления выразилась в следующем:

1) Представители ЦПО имели 69 публичных агитационных выступлений в 37 городах СССР (не считая Москвы); 2) Делегаты ЦПО выступали за границей — в Соед. Штатах Сев. Америки, Аргентине, Бразилии, Уругвае, Германии и Франции — в 78 городах; 3) Были выработаны и разосланы: а) тезисы для пропагандистов о евр. землеустройении и Озет-работе, б) тезисы о наших методах оперативно-хозяйственной работы, в) программа курсов для пропагандистов, г) программа курсов для работников деревенской кооперации; 4) Были переизданы печатные лозунги-транспаранты по-русски и впервые изданы по-татски; 5) Разослано 15 информационных бюллетеней по евр. и по-русски органам советской и заграничной печати, крупным Озет-отделениям и братским заграничным организациям,

всего 1.560 экземпляров; 6) Изготовлено 13 позитивов фильма «Еврей на земле» и разослано отделениям в СССР и заграничным организациям; 7) Устроено 5 выставок — 1 в Москве, 1 в Евпатории и 3 за границей; 8) Проведен конкурс на либретто для новой кино-фильмы на тему евр. землеустройства, одно либретто было премировано. Всего на пропаганду израсходовано (кроме «Трибуны» и издательства) 4 тыс. руб.

«Трибуна Евр. Советской Общественности»

с 1-го марта с. г. превратилась из ежемесячника в двухнедельник.

Тираж журнала увеличился. Если сравнить первые 10 месяцев выхода журнала — март — декабрь 1927 г. — с последними 10 месяцами — январь — октябрь 1928 г., — то получится след. таблица:

	Число выпусков	Реализовано экз. в среднем на каждый №	Индивидуальных подписчиков	Общее число реализованных экземпляров
1927 г.	7	7.300	830	51000
1928 г.	17	8.300	3.100	141000

Первоначальный тираж журнала намечался в 5.000 экз. На 15/XI с. г. реализованный тираж составлял 8.119 экз., которые распределялись следующим образом:

	Индивид. подписка	Розница	Вместе	% к общему тиражу	% к числу членов Озет
Украина	1149	2888	4037	49,8	5,0
РСФСР (без Крыма)	938	1611	2549	31,3	6,1
ЕСССР	188	235	423	5,3	2,7
Крым	127	175	302	3,7	6,4
Грузия	37	150	187	2,3	22,0
Остальные пункты	71	550	611	7,6	2,0
Всего	2510	5609	8119	100,0	—

Теперь (на 1/XII) тираж достигает 10.500 экз. Но и это количество совершенно недостаточное. Если трудно требовать, чтобы каждый

без исключения член Озета был подписчиком «Трибуны», то во всяком случае каждое Озет-отделение должно себе поставить целью, чтобы в данном городе тираж «Трибуны» был не ниже одной трети числа членов Озета.

Как видно из этой таблицы, на первом месте в отношении распространения «Трибуны» стоит Грузозет (22% по отношению к числу членов Озета). На одном из последних мест — Белозет (2,7%). Но и Украина и РСФСР очень далеко стоят позади Грузии.

Финансовая сторона «Трибуны» представляется таким образом: израсходовано за отчетный период 19.600 р.; реализовано на 18.300 р.; выручено наличными 12.100 руб. Безусловный дефицит составляет, след, всего 1.300 руб., т.е. журнал почти окупает себя. Но это станет реальным фактом лишь тогда, когда отделения целиком покроют свои долги за журнал и литературу. (Напр., Харьков на I XI должен 1.507 руб., Черкассы 668, Киев 605, Ростов 495, Брянск 270, Минск 234 руб. и т. д.).

Недостатками «Трибуны» являются: слабое освещение вопросов коллективизации и кооперирования евр. переселенцев, борьбы с антисемитизмом и положения евр. масс за границей; недостаточное участие в журнале деятелей Укрозета и Белозета и со стороны агрономов, работающих на евр. переселенческих фондах; мало литературной критики; мало обзоров советской нееврейской и заграничной евр. печати и т. д.

Надо надеяться, что увеличение (с нового года) размера журнала до 32 стр. даст возможность устранить значительную часть перечисленных недостатков.

С нового года вводятся премии для годовых подписчиков. При надлежащей энергии отделений можно будет тираж значительно увеличить. А разрешение СНК РСФСР на печатание в «Трибуне» платных объявлений даст возможность сделать журнал совершенно бездефицитным, несмотря на увеличение размера.

Издательство.

Издательская деятельность ЦПО усилилась более, чем в 6 раз. Если в 1927 г. было издано 4 названия с общим тиражем в 30.000 экз., то за первые 10 месяцев нынешнего года было издано 24 названия с общим тиражем в 195.000 экз. Некоторые названия уже вышли 2-ым, 3-им и даже 4-ым изданием.

Израсходовано на издательство 10.000 руб. (в круглых цифрах), реализовано изданий Озета нынешнего и прошлого года на 9.000 руб., получено наличными 7.700 руб.

Однако, приходится признать, что нами сделано слишком мало в отношении издания популярных дешевых брошюр на актуальные темы евр. землеустройства, о коллективизации, о разных районах евр. переселенчества и специально о Биро-Биджане, на темы агропросвещения и т. п. Этот пробел необходимо восполнить чем скорее.

Двухнедельник Озета.

Весною нынешнего года по инициативе ЦПО были проведены почти по всему Союзу двухнедельные кампании Озета. ЦПО разослало на

места агит-литературу, плакаты, лозунги и т. п., а также оказало содействие отдельным республикам путем делегирования докладчиков. Двухнедельник значительно содействовал пропаганде дела приобщения евр. масс к социалистическому строительству и влил в Озет новые массы трудящихся.

Месячник молодежи.

1-го ноября по инициативе ЦК ВЛКСМ начался всесоюзный месячник по вовлечению молодежи без различия национальности в ряды Озета. Для проведения месячника созданы в центре и на местах совместные комиссии из представителей ВЛКСМ, Озета, сов и парт. печати, Бюро Юных Пионеров, профсоюзов и т. д. ЦПО издало к месячнику: 1) тезисы для пропагандистов (15 тыс. экз.), брошюру «Трудящаяся молодежь в ряды Озета» (по русски и по-еврейски, 70.000 экз.), переиздало Озет-лозунги и т. д. Центральной Комиссией месячника разосланы на места подробные инструкции, делегированы товарищи в ряд губерний и округов.

Этот месячник имеет огромное политическое значение. Впервые ленинский Комсомол громко и ясно объявляет дело евр. землеустройства Озета своим делом.

Но, к сожалению, приходится констатировать, что до сих пор — к I/XII — кампания не успела еще развернуться полным темпом.

Организационно-инструкторская работа.

Организационно-инструкторская работа ЦПО выразилась в следующем: 1) Представители ЦПО посетили за отчетный период 38 городов 80 раз, в том же числе 53 раза в 36 городов имели место специальные командировки, в остальных случаях были использованы поездки товарищей, командируемых другими учреждениями. Из указанного числа выездов инструктивные беседы и выступления имели место 60 раз в 38 городах. 2) На все съезды и конференции республиканских, областных, краевых и губернских отделений и на целый ряд пленумов правлений были делегированы представители ЦПО. 3) Представители местных отделений посетили ЦПО 145 раз (в большинстве случаев это были не специальные Озет-командировки, а использование поездок товарищей в Москву по другим линиям). 4) Были разосланы 43 директивных письма, инструкций и циркуляров, дающих указания отделениям по всем актуальным вопросам: отбор и комплектование переселенцев, помощь оставшимся семьям, культмедобслуживание поселков, школьное дело на фондах, радиофикация, делегации рабочих в евр. деревни, как открывать отделения Озета, характер деятельности местных отделений, положение об Озет'ячейках, распространение «Трибуны», Озетлотерея и т. д. и т. п. 5) В «Трибуне» был помещен ряд руководящих и разъяснительных статей, заметок и лозунгов-напоминаний по текущей Озет-работе. 6) В индивидуальных письмах ЦПО давало ответы на конкретные вопросы отделений и реагировало на уклоны в деятельности местных отделений, замеченные (уклоны) в их письмах, протоколах и в газетных корреспонденциях.

Внутри-организационная работа.

За отчетный период происходили заседания: Президиума ЦП — 8, Об'единен. През. ЦС и ЦП — 12. Бюро Президиума ЦП — 29, Культкомиссии — 14, Агрэкономической — 7, Организационной — 11, Финансовой — 3, Медицинской — 2. На всех этих 86 заседаниях обсуждалось 358 вопросов.

«Друзья Озета».

ЦПО предложило отделениям приступить к организации по всему СССР детских групп «Друзей Озета», начатки которых уже имелись в 2-3 городах. Выработанное совместно с ЦК ВЛКСМ и ЦБ Юных Пионеров «Положение о группах «Друзей Озета» разослано отделениям и опубликовано в «Трибуне». Одним из лозунгов проводимого ныне месячника «Молодежь Озету» является организация «Друзей Озета» из детей без различия национальности и социального происхождения.

Новый устав и льготы.

Совнаркомом СССР утвержден выработанный Президиумом ЦПО новый устав Всесоюзного Озета, регулирующий целый ряд назревших оргвопросов. Одновременно Совнарком решил освободить Озет от налогов. Президиум ЦИК'а это решение утвердил. В книгу тарифов, в параграф, перечисляющий организации и учреждения, пользующиеся льготами перевозочным тарифом, включен также Озет.

Заграничные о-ва содействия.

Наши связи с заграничными организациями евр. трудящихся, содействующими евр. землеустройству, укрепились. Содействовали этому, во-первых, поездки наших делегатов за гра-

финансы. Наши финансы представлены следующей сравнительной таблицей за все время существования Озета.

Расходы:

	За 1925/26 г. (с лета 1925 года до кон- ца 1926 г.)	За 1927 г.	За 1928 г. (за 10 м-цев)	Итого
Оперативная работа:				
Заготовка и отгрузка сел.-хоз. машин	495.613-16	343.109-24	230.851-97	1.069.574-37
„ „ тракторов	34.869-04	—	57.276-57	92.145-61
„ „ разных предметов снабжения (стекло, железо, канат стальной, окна и двери, обаяпол и проч.)	57.056-57	96.147-50	41.503-69	194.707-76
Тракторы и разные дорожные машины и др. через заграничные организации (Джойнт, Орт и Икор)	44.204-39	—	185.000 —	299.204.39
Разработка и отгрузка бревен	139.897-35	164.770-91	58.610-95	353.279-21
Переведено наличными на оперативную работу	639.000 —	716.000 —	1.170.000 —	2.525.000 —
Затрата на агрообслуживание в Белоруссии	12.962-96	6.071-60	4.000 —	23.034-56
Итого	1.423.603-47	1.326.099-25	1.747.243-18	4.496.945-90
Пропагандистские, культ-медицинские, организационные и другие расходы ЦПО	59.000 —	72.705-71	68.300 —	200.005-71
Всего	1.482.603-47	1.398.804-96	1.815.543-18	4.496.951-61

нищу. Особенно важное значение имели: агитационная поездка тов. Я. Левина в Южную Америку (Аргентина, Уругвай и Бразилия) по приглашению «Прокора» и поездка тов. М. Каца в Сев. Америку (Соед. Штаты и Канада) по приглашению «Икора». Ряд наших товарищей посетил также Германию и Францию. Поездка в Южную Африку до сих пор не состоялась, так как в'ездная виза Южно-Африканского правительства получилась лишь в сентябре, — когда намеченный нами делегат, тов. Ц. Фридлянд, уже не мог ехать вследствие начала академического года. Мы имели ряд посещений со стороны активных работников наших заграничных братских организаций, как специально делегированных (т. Ч. Кунц от «Икора» и т. Р. Фельдман от «Южно-Африканского Фонда Помощи Евр. Колонизации в Сов. Союзе»), так и ехавших вообще в СССР. Почти все они посетили евр. колонии и лично убедились в наших достижениях.

Содействие нашим связям оказывает также оживленная переписка, посылаемые нами коммуникаты, информационные бюллетени, «Трибуна» и литература, равно как и ответы на конкретные запросы.

Организации содействия теперь имеются: 1) в Северной Америке, 2) Аргентине и Уругвае, 3) Бразилии, 4) Южной Африке, 5) Англии, 6) Германии, 7) Латвии, 8) Дании, 9) Швеции.

За отчетный период из заграницы нами получено 80.000 р.

Предполагается в ближайшие месяцы послать делегацию в Соединенные Штаты, в феврале— в Южную Африку; к весне— в Аргентину. Попутно эти делегации посетят также ряд городов в Зап. Европе.

Приходы:

	За 1925/26 г.	За 1927 год	За 1928 г. (За 10 м-цев)	Итого
Госбюджетные средства	1.020.982-25	554.000 —	459.690 —	2.259.672-25
Средства ЦСХБанка	334.527-18	294.766-10	543.765-21	1.173.058-49
" " (на овцеводство)	—	140.000 —	—	140.000 —
Поступления из заграницы	139.025-81	58.525-14	80.669-17	278.220-12
Отчисления и поступления в СССР	55.798-05	30.433-80	28.107-52	114.344-37
Поступления от лотореи	1.550.333-29	1.077.730-04	1.112.231-90	3.965.295-23
	—	67.933 —	270.434-87	338.367-87
Наличными за лес	—	1.145.663-04	1.382.666-77	4.303.663-10
" " сельско-хозяйствен. машины	—	—	—	115.000 —
	—	—	—	310.000 —
В с е г о	—	—	—	4.728.663-10

Добавление к таблице.

Сумма в 68.300 рублей (расх. проп., культмед, орг. и др. за 1928 год) распределяется по отдельным видам работы следующим образом:

- 1) Накладные расходы. Финснабчасти . . . 15.866
- 2) " " Лот. Комитета . . . 11.286¹⁾
- 3) " " По Издат. и журналу 10.490
- 4) " " " обслужив. Мосозета 4.515
- 5) Орграсходы по пропаганде 7.359
- 6) Культмедобслуживание переселенцев . 12.107²⁾
- 7) Орган.-инструк. работа 6.767

Итого: 68.300

Мосозет 15.699-71	Ленинград 4.848-14	Казань 682-79
Саратов 950 —	Баку 2.387-50	Аст, ахань 1.300 —
Курск 90 —	Брянск 500 —	Смоленск 100 —
Архангельск 38-80	Н.-Новгород 887-11	Самара 200 —
Свердловск 200 —	Пенза 155 —	Ижевск 3-85
		Борисоглебск 64-52

А всего 28.107-52

Ничего не внесли за отчетный период следующие отделения: Белозет, Верхнеудинск, Воронеж, Грузозет, Дагозет, Иркутск, Крымозет, Новосибирск, Омск, Орел,

Оренбург, Севкавозет, Сталинград, Тула, Ульяновск, Узбекист., Озет, Укрозет, Чита.

Роль ВКП(б) в Озете.

1) Сумма 11.286 р. составляет только общие расходы ЦПО по Лот. К-ту. Сюда не включены прямые расходы Лотер. К-та, ввиду представления по реализации Лотереи отдельного отчета.

2) Сумма 12.107 р. по культмедобслуживанию составляет только расходы, произведенные в центре, как организационные, так и прямые. Гораздо больше было произведено культмедрасходов на местах конторами Озет за счет переведенных Центральным Правлением сумм (около 37 тыс. руб.).

Огромную роль в наших достижениях играют советские (прежде всего Комзет) и партийные организации и печать (особенно на периферии). Особенно активно помогают Озету евсекции ВКП(б) и ВЛКСМ и партийные и комсомольские органы на евр. яз. «Эмес», «Штерн», «Октябрь», «Идишер Поэр» и др. На страницах этих органов задачи еврейского землеустройства вообще и Озета в частности находят самое полное отражение. Из центральных нееврейских органов следует отметить в этом отношении «Комсомольскую Правду».

Значительную помощь — особенно во время наших кампаний — оказал нам ряд профсоюзных органов (на Украине, Белоруссии, Грузии, Ленинграде и др.).

Надо признать, что мы — и в центре и во многих отделениях — сделали далеко не все для ознакомления партийных, комсомольских, пионерских масс и членов профсоюзов с нашими целями и задачами.

Перспективы.

В наступающем году перед Всесоюзным Озетом станут огромные задачи, особенно в Биро-Биджане. Наш гос. бюджет, к которому теперь

предъявляются усиленные требования на индустриализацию и электрификацию, не в состоянии покрыть все расходы, необходимые на переселенческое дело вообще, в том числе и на евр. переселенчество. Советская общественность в лице Озета должна недостающие средства изыскать. Для того, чтобы Озет мог это сделать, он должен стать мощной, подлинно массовой организацией, охватывающей широкие трудящиеся массы без различия национальности, обладающей большим деятельным активом; должны быть изжиты все орг. недостатки.

М. Каменштейн.

Оперативная работа ЦПО с 1/I 28 по 1/XI 28 г.

За отчетный период ЦПО вело оперативную работу, кроме Биро-Биджана, главным образом, в двух районах: в Евпаторийском районе в Крыму и в Терском округе Сев. Кавказа.

I. Состояние участков Евпаторийского района с 1/I—28 по 1/XI—28 г.

1. Контора ЦПО в Евпаторийском районе обслуживает 12 участков, общей площадью в 23.117 гект. (цифры везде незначительно округлены), при чем освоение земли по годам представляется в следующем виде:

В 1926 году было освоено переселенцами	7.587 гект.
" 1927 " " " " " " " " " " " "	19.136 "
" 1928 " " " " " " " " " " " "	23.117 "

2. На указанных участках, обслуживаемых Евпатор. конторой ЦПО, имеется на 1/XI—1928 г. 638 сем., из них 145 сем., поселившихся в 1926 г., 311 сем. в 1927 г. и 182 сем. в 1928 году. Всего долей на участках обслужив. конторой ЦПО — 671, т.-е. в настоящее время заселено 95,1% всех долей.

II. Посев озимых в 1927 году и посев яровых и озимых в 1928 г.

1. В 1927 г. произвели посев озимых 456 сем. Всего было посеяно 3.125 гект., из коих 625 гект. или 20% — волами и лошадьми самих переселенцев, остальные 2.500 или 80% — тракторами. Среднее на одно хозяйство — 6,85 гектаров.

2. Весной 1928 года произвели посев яровых 566 сем. Всего было посеяно 3.000 гект., из них — рабочим скотом самих переселенцев — 1.864 гект. или 62,1%, тракторами — 673 или 22,2% и только 463 гект. или 15,7% тракторами ЦПО. Таким образом, яровой посев в 1928 году продлан в значительной степени (84,3%) раб. скотом и тракторами самих переселенцев. Среднее ярового посева на одно хозяйство составляет 5,5 гектаров.

Осенью 1928 года произвели посев 616 сем. Всего посеяно 4.332 гект., из коих — 58% раб. скотом и тракторами переселенцев и 42% тракторами Озета. Среднее озимого посева 1928 г. на одно хозяйство составляет 7 гект.

Таким образом, сравнивая цифры озимого посева в 1927 году и 1928 году, мы получаем:

В 1927 г. раб. скотом и тракторами переселенцев было посеяно 20% и в 1928 году уже 58%, т.-е. скот и трактора переселенцев были значительно втянуты в полевую работу. Выросло также среднее озимого посева на одно хозяйство с 6,85 до 7 гектаров.

Следует отметить, что, несмотря на небывалую суровую зиму в Крыму, яровой посев был произведен своевременно силами переселенцев и Озета без привлечения наемного труда.

Озимый посев, проведенный также своевременно и без наемной силы, также протекал в нынешнем году в небывало тяжелых условиях из-за невозможности получить полностью семсуду на месте, но Центральному Правлению удалось получить ее в Москве за наличный расчет через главноуполномоченного по посевкампании.

К сожалению, дополнительной семсуды получить не удалось, и Центральное Правление вынуждено было, во избежание срыва посевной кампании, закупить в Союзхлебе 130 тонн семян и срочно перебросить их из Курской губернии в Евпаторию, и только таким образом удалось полностью засеять поднятый пар.

III. Урожай в 1928 году.

В 1928 году переселенцами Евпаторийского района, обслуживаемого конторой ЦПО, было всего собрано 915 тонн пшеницы, 308 тонн ячменя, 312 тонн овса, 15 тонн льна и 16 тонн суданки.

Сравнивая цифры урожая 1928 года с урожаем 1927 г. на один гектар посева и на одно хозяйство, мы получаем:

Урожайность на 1 гектар составляла (в тоннах):

в 1927 г.	пшеницы 0,6	ячменя 0,1	овса 0,08
в 1928 г.	" 0,3	" 0,33	" 0,33

Средняя урожайность на 1 хозяйство (в тоннах):

в 1927 году	пшеницы 4,3	ячменя 0,24	овса 0,12
" 1928 " " "	" 2,0	" 0,52	" 0,53

т.-е. уменьшение урожая пшеницы в 1928 году больше, чем на 50%. Но если в среднем в текущем году урожай пшеницы на 1 хозяйство составляет все же 2 тонны, то он не везде был

одинаковым; так, на некоторых участках цифра урожая падала до 0,5—0,7 тонны на 1 хозяйство. Уже приведенные цифры показывают, насколько тяжело положение переселенцев. При среднем урожае пшеницы на одно хозяйство в 2 тонны переселенцу еле-еле хватит на прокормление семьи до нового урожая и на уплату машинному т-ву за поднятый пар. Но переселенец имеет, помимо основных долгов, еще ряд долгов своему кредитному т-ву, для уплаты по коим он вынужден был, во избежание полного краха т-ва, как только урожай был снят, продать часть его, чтобы хотя бы частично расплатиться с кредиткой. При таком положении переселенец, очевидно, будет нуждаться зимой в серьезной продовольственной помощи.

IV. Обводнение.

В настоящее время на 12 участках Евпатор. района имеется всего 28 колодцев, из коих 25 шахтных колодцев и 3 артезианских. Из 25 шахтных колодцев нашей конторой вновь вырыто и оборудовано 15 колодцев, остальные 10 колодцев имелись раньше на участках, а нами были лишь отремонтированы и оборудованы.

V. Строительство.

На 638 сем., имеющих в настоящее время на фондах, должно было быть к концу 1928 года, согласно программе, построено:

- 1) Полностью на все 100 % для переселенцев 1926 года, т.-е. для 145 пер. — 145 домов.
- 2) 70% для переселенцев 1927 года, т.-е. для 311 семей — 217 домов, и, наконец,
- 3) 20% для переселенцев 1928 года, т.-е. для 182 сем. 36 домов.

Всего следовало построить 355 домов, построено же всего 303 дома, недостроено 52 дома или около 15%. Таким образом, наша программа строительства выполнена на 85%, что объясняется, с одной стороны, поздним, из-за суровой зимы, началом строительства в текущем году, с другой — поздним прибытием весенних переселенцев, а отчасти — ЦПО, из-за финансовых затруднений, вынуждено было к концу строительного сезона немного сократить программу. Ряд дефектов в строительстве, отмеченных комиссией по обследованию Евпатор. района в июне месяце, были впоследствии в значительной степени исправлены.

VI. Снабжение переселенцев живым и мертвым инвентарем.

1. Мертвым инвентарем переселенцы снабжены полностью, а некоторыми с.-х. машинами переселенцы снабжены даже выше намеченной программы, напр., жатками и молотилками. Это объясняется сезонностью работы указанных машин.

	Следовало по программе	Всего имеется на фондах
плугов	159	78
борон	159	243
буккеров	127	150
сеялок	63	57
жаток	106	135
молотилок	5	9

Кроме указанных с.-х. машин, на участках еще имеется небольшое количество конных граблей, сортировок и триеров.

Из вышеприведенной таблицы видно, что некоторыми с.-х. машинами, как плугами и сеялками, переселенцы как-будто снабжены не полностью, но это объясняется в отношении плугов тем, что на фондах у переселенцев имеются тракторы с прицепными плугами, которые не засчитаны в этой таблице, а нехватка в отношении сеялок — наличием буккеров, которые частично заменяют сеялки. Остальными с.-х. машинами переселенцы снабжены на все 100%. Что касается борон, то переселенцы, в виду их недорогой цены, закупают их сами за свои средства, сверх отпущенных ЦПО в кредит борон.

Живым инвентарем переселенцы, за исключениями, (особенно переселенцы 1928 г.) — снабжены полностью. В живой инвентарь вложены значительные средства самих переселенцев. Всего на фондах имеется 887 волов и лошадей, что составляет — если принять во внимание, что переселенцы 1928 г. слабо снабжены живым инвентарем — около 1,7 голов рабочего скота на семью. Коров на фондах имеется — 501.

Кроме того, у переселенцев имеется еще 2.701 овца и 4.700 шт. птиц.

VII. Кооперирование и коллективизация

В текущем году ЦПО было уделено значительное внимание кооперированию переселенцев. На фондах, обслужив ЦПО в Евпаторийском районе, сейчас имеется:

1) 1 сельско-хоз. кредит. т-во, с числом членов в 300 чел., т.-е. 47% всех обслуживаемых нами переселенцев состоят членами сельско-хоз. кредит. т-ва.

2) 15 машинных товариществ, в ведении которых находятся все сложные машины, как тракторы, молотилки и т. д. Указанные 15 маш. т-в имеют 335 членов; это значит, что около 53% всех переселенцев входят в состав маш. т-в; если же принять во внимание, что переселенцы 1928 г., в виду обслуживания их тракторами ЦПО, не организовались еще в товарищества, то % переселенцев кооперированных в машинные т-ва значительно увеличится и дойдет до 75%.

3) Птицеводных товариществ 2, с числом членов 200 чел.

4) Маслосыроварных и др. молочных артелей — 4, с числом членов 175 чел.

5) Овцеводных т-в — 5, с числом членов 105 человек.

6) Потребительских об-в 1, с числом членов 250 чел.

7) Одна коммуна с 27 членами.

Овцеводство.

Овцеводному делу ЦПО пришлось в текущем году уделить особое внимание. Благодаря суровой и длительной зиме, переселенцы еще зимой прошлого года за отсутствием кормов вернули нашей конторе розданных им прошлой

осенью овец. Переселенцы и в текущем году, благодаря неурожаю сена, отказывались взять овец и только осенью они согласились их взять, при условии обеспечения овец кормами в кредит. ЦПО не считало возможным отказаться от развития овцеводства на фондах и приняло предложение переселенцев. Закуплено значительное количество сена для овец, оно роздано переселенцам в кредит и в настоящее время овцы почти полностью распределены.

Обеспечение переселенцев мертвым инвентарем.

№ п/п.	Наименование	1926 г.		1927 г.		1928 г.	
		Всего шт.	На 100 сем.	Всего шт.	На 100 сем.	Всего шт.	На 100 сем.
1	Буккера	13	12	104	23	150	28
2	Плуги	14	10	53	12	78	14
3	Бороны	49	33	166	37	243	44
4	С-ялки	6	4	32	7	57	9
5	Жатки	11	8	54	12	135	25
6	Молотилки	—	—	4	0,9	9	1,5
7	Ходы	52	35	132	29	329	60

На близких к Евпатории участках организованы молочные артели, которые привозят ежедневно молоко в город. На этих участках переселенцы все свое внимание направляют на приобретение коров и вкладывают значительные средства в хозяйство.

Птицеводство.

ЦПО, совместно с Крымживотноводсоюзом, занялось на наших участках организацией птицеводных товариществ.

Животноводсоюзом была отпущена племенная птица и небольшие оборотные средства. На фондах сейчас организованы 2 таких т-ва, 200 членов.

Виноградарство.

В настоящее время на наших участках работает 2 плантажных плуга, и до конца сезона предполагается поднять до 28 гектаров плантата. Плуги прежде всего были пущены на те участки, которые больше всего пострадали от неурожая. Работа плантажных плугов разрешила в значительной степени проблему виноградарства на фондах, ибо, с одной стороны, значительно удешевила стоимость поднятия плантата, с другой стороны — значительно ускорила процесс работы, а также освободила переселенцев от необходимости прибегать к наемной силе, что безусловно имело бы место при ручном поднятии плантата.

VIII. Снабжение Евпаторийского района наличными средствами и предметами централизованного снабжения.

За отчетный период ЦПО было переведено в Евпаторию:

Наличными	296.000 руб.
С. х. машинами	58.500 "
Лесоматериалами	12.000 "
Перевальными плугами	2.500 "
Прочими предметами	2.800 "

Сыроварение.

Много внимания нашей конторой было также уделено сыроварению и молочному хозяйству. На 22 уч. пущена в ход большая сыроварня, которая обслуживает не только переселенцев 4-х прилегающих участков, но и 8 окржных нееврейских деревень.

На 36 участке организовывается еще одна сыроварня, которая будет обслуживать участки, находящиеся в этом районе.

Всего за отчетный период наличными и предметами снабжения на сумму 371.800 руб.

За все время оперативной работы ЦПО в Евпатор. районе было переведено наличными и предметами снабжения всего на сумму 1.186.000 р.

IX. Терек.

Фонды на Сев. Кавказе в Моздокском районе в количестве 2.912 гект. на 138 сем. были выделены Крайисполкомом для горских евреев еще в 1926 году. Фактически переселение началось в 1927 году, когда было переселено 66 семей.

В 1927 г. оперативную работу в указанном районе вел по поручению Сев. Край Комзета и Сев. Край Озета — Терозет.

В текущем году, на основании соглашения между ЦПО и Севкрайозетом, работу в Моздокском районе ведет Терозет под руководством ЦПО.

Указанные 66 семейств сделали озимый посев осенью 1927 г. в количестве 202 гект., в среднем 3,25 гект. на 1 хозяйство.

Этой группой весной текущего года было посеяно 456 гект., что составляет в среднем 7,4 гект. на 1 хозяйство. Таким образом, у 66 переселенцев 1927 г. было в текущем году всего посевов 658 гект. или в среднем 10,6 гект. на одно хозяйство.

Эта группа переселенцев имеет 82 лошади и 10 волов, что составляет 1,4 головы рабскота на 1 хозяйство. У них же имеется 47 голов продуктивного скота на весь поселок.

Переселенцы в значительной степени снабжены мертвым инвентарем, в том числе 3 тракторами и 48 ходами. Благодаря тому, что Терозет в 1927 году работал на основе своей собственной сметы, не совсем сходной со сметой ЦПО, переселенцы некоторыми с-х. машинами снабжены больше, чем следовало по основной смете ЦПО, а некоторыми меньше. Так,

например, буккеров и лобогреек на фондах недостаточно, между тем, как сеялок много, ибо 1 сеялку на 6,6 сем. мы считаем слишком обременительным для бюджета переселенца в первые 2-3 года.

В отношении строительства следует считать наличие у этой группы переселенцев 54 домов вполне удовлетворительным, ибо это составляет свыше 80%, между тем, согласно нашей программы, должны были выстроиться лишь 70% переселенцев.

Урожай в текущем году у этой группы переселенцев был незначительным. Озимая пшеница почти полностью пропала; яровые посевы немного лучше. Всего было снято 73 тонны, что составляет в среднем — меньше, чем 0,12 тонны с гектара.

Вторая группа переселенцев в количестве 72 семейств прибыла на фонды весной текущего года. Эта группа сделала яровой посев в количестве 180 гект., в среднем около 2,5 гек. на одну семью. У этой группы переселенцев имеется 50 лошадей и совершенно отсутствуют коровы. Ходов имеется у этой группы 28 шт.

Таким образом, всего в настоящее время на Моздокских фондах имеется 138 семейств, которые сделали озимый посев 560 гек. или 4,06 гек. на одно хозяйство.

2. Кроме Моздокского района Терозет еще ведет работу в Степновском р-не, который расположен в 20 верстах от Моздокского участка.

Фонды Степновского р-на представляют из себя сплошной массив в 4.400 гект. для 150 семейств горских евреев. На указанном участке было в июне текущего года переселено представителей от 60 семейств по одному на семью. К моменту прибытия переселенцев на фонды уже было поднято тракторной базой Теркредсельсоюза 800 гект. пара для озимого посева из расчета 5,3 гект. на семью (на все переселяемые на этот участок 150 семейств). Поднятый пар был прибывшими переселенцами обработан и произведен озимый посев пшеницы на весь поднятый пар. На участке возведено 9 домов, имеются 54 лошади, 27 ходов и немного мертвого инвентаря. Следует отметить совершенное отсутствие на этих участках тракторов, как у самих переселенцев, так и у Терозет'а.

На фондах в Терском окр. имеется в настоящее время одно сельхоз. кредитное т-во, одно потреб. об-во и одно машинное т-во. Теперь начаты ОКРЗУ работы по устройству оросительного канала, имеющего целью оросить и отчасти водоснабдить Степновские фонды. В условиях Степновского района периодические засухи, сопряженные с частыми неурожаями, ставят под угрозу нормальное развитие переселенческого хозяйства, имеющего на первых порах своего существования неизбежно зерновой уколн. Значение орошаемого клина в хозяйстве огромно, создается надежная опора для переселенческого хозяйства, страхующая переселенцев от неурожая. Широкие перспективы, открывающиеся с организацией орошаемого участка, площадь которого может быть доведена до 3 гектаров на одно хозяй-

ство, позволяет в кратчайший срок реорганизовать переселенческое хозяйство в сторону его глубокой интенсификации.

3. Финансирование ЦПО Моздокского и Степновского районов различными средствами и предметами централизованного снабжения.

1. Наличными 10.000 руб.; 2. Сельхоз. машин. 17.000 руб.; 3. Лесоматериалом (окна и двери и фракт) 20.000 руб.

Всего переведено Терозету — 47.000 рублей.

X. Обслуживание переселенцев других районов

Кроме непосредственного обслуживания переселенцев на фондах, ЦПО ведет еще работу по снабжению переселенцев, обслуживаемых не только ОЗЕТом, но также ДЖОЙНТом и Еко. ЦПО; по поручению Комзет'а, также проводит значительные финансовые операции в ЦСХ банке по финансированию районов переселения, обслуживаемых Агроджойнтом, как за счет госбюджетных средств, так и за счет средств системы с.-х. кредита.

XI. Сельско-хозяйственные машины.

За отчетный период ЦПО закуплено для нужд переселенцев с.-х. машин на сумму 226.000 рублей, из коих 28% использовано для переселенцев, обслуживаемых непосредственно Озетом, а 72% для переселенцев, обслуживаемых Агроджойнтом и ЕКО. С.-х. машины, как и в прежние годы, были закуплены у гос. синдиката «Плугатар» в Харькове на условиях краткосрочного кредита от 3 до 8 месяцев с последующим учетом крестьянских обязательств в Ц.С.-Х. Банке. Основной недостаток банковского машинного кредита — его краткосрочность (3-4 года) и начало оплаты его уже со 2-го года — не был, к сожалению, в текущем году нами исправлен. Предпринятые нами шаги перед ЦСХ Банком и Комзетом пока не увенчались успехом.

Всего ЦПО за время своей работы закуплено сельхозмашин на сумму 1.065.000 рублей.

XII. Лесозаготовки.

За отчетный период нами была закончена лесозаготовительная операция, начатая еще в 1926 году. Всего по этой операции было заготовлено, вывезено к железной дороге и отгружено на фонды до 34 т. кубо-метров на сумму 388.000 рублей, в том числе за отчетный период заготовлено и вывезено до 5 260 куб. метров на сумму 59.000 р., из коих для переселенцев, обслуживаемых Еко, на сумму 52 000 руб., а остальные для переселенцев и расселенцев, обслуживаемых Озетом.

За время своей работы ЦПО было переведено для этой цели 866.000 рублей, в том числе за отчетный период — 469.000 рублей.

Всего за отчетный период по всем статьям оперативной работы, кроме Биро-Биджана, ЦПО было израсходовано 1.073.000 рублей.

С. Вейцман.

Озет-работа в Биро-Биджане

Решением Об'един. Зас. Президиумов ЦСО и ЦПО от 6 февраля о принятии на себя оперативной работы в Биро-Биджане был открыт новый этап в работе Озета. В течение короткого промежутка времени была проделана значительная организационная работа по отбору первых партий переселенцев (450 представителей семейств и 150 одиночек), по организации перевозки переселенцев, по подысканию необходимого штата сотрудников для Биро-Биджана, по выбору, заказу и привозу необходимого оборудования для первых шагов работы.

К моменту приезда первых партий переселенцев в Биро-Биджан в конце апреля аппаратом ЦПО уже были закуплены и заготовлены на базе в Тихонькой лошади, возы, сбруя, рабочие инструменты, продукты питания и пр., уже функционировала в Тихонькой контора Озета. Тем не менее, работа с первых же шагов натолкнулась на целый ряд трудностей, обусловленных быстрым темпом, в каком пришлось приступать к делу, совершенным отсутствием какого-либо заранее разработанного плана работ, недостаточной изученностью района, трудностью подбора соответствующих работников, поздним, по местным климатическим условиям, в виду близости периода дождей, началом работ. Возникший в начальный же момент вопрос о рисовой плантации у Екат. Никольского не мог в свою очередь не отразиться на общем плане работ в виду отвлечения внимания переселенцев к Екат. Никольскому району.

Раннее наступление дождевого периода, достигшее переселенцев еще в Тихонькой, наложило свою печать на всю работу этого года. Исключительное по обилию осадков дождливое лето систематически препятствовало развертыванию работ: дороги, и без того находившиеся в жалком состоянии, оказались совершенно непроезжими; прибывавшая в результате дождей вода на Бире сносила неоднократно паром, делая порою неделями невозможным сообщение, а главным образом, доставку материалов и продуктов и даже самих переселенцев из основной базы—Тихонькой—в район; строительство домов было замедлено в виду дождливых дней и в виду крайней затруднительности доставки строительных материалов, сведено на-нет дорожное строительство и в значительной степени основные работы. К под'ему пласта—основная подготовительная работа для с.-х. освоения земли—оказалось невозможным приступить, с одной стороны, из-за того, что прибытие заказанных в Америке плугов сильно задержалось, а с другой стороны потому, что какая-либо работа по под'ему пласта на насковзь увлажненной обильными осадками почве оказалась невозможной. Обилие осадков повлекло за собою исключительное по размерам наводнение и особенное обилие гнуса, а затем и эпизою сибирской язвы, унесшей из 450 лошадей—207.

В этих условиях являются достижениями: организация в течение лета 27 артелей и коммун из переселенцев, обосновавшихся на 8 участках в Бирефельдском районе и ряда артелей кустарей в Тихонькой, Бирефельде и Екатер. Никольском; организация 9 артелей и коммун в Екат. Никольском районе; возведение на каждом из участков известного, хоть и очень скромного, количества жилых строений и помещений для скота; организация в Бирефельде сельсовета, потребительского и кредитного товарищества, а также потребительского общества и кассы взаимопомощи в Екат. Никольском; тракторные курсы в Бирефельде, выпустившие 23 трактористов; пчеловодные курсы в Бирефельде же; участие переселенцев в работах по копке каналов для орошения будущей рисовой плантации, в землеустроительных и дорожных работах в Екат. Никольском районе; закладка поселка на берегу р. Амура, организация лесопилки в Бирефельде и Екат. Никольском и механической мастерской в Бирефельде; завоз в район 26 тракторов и прочего с.-х. инвентаря и, наконец, что самое важное — стабилизация основного, оставшегося после отсева всех непригодных элементов, кадра переселенцев в 337 человек, уже частично даже выписавших свои семейства; договор с Дальлесом о 300 лесовозах; намечившиеся возможности приложения кустарного труда.

К отрицательным сторонам работы необходимо отнести: ничтожный эффект работ по дорожному строительству и под'ему пласта; недостаточное развертывание гражданского строительства и землеустроительных работ; ненадежность учета и отчетности; недочеты в структуре нашего оперативного аппарата; отсутствие четкого безупречного технического аппарата; отсутствие достаточно ясно продуманного плана и программы дальнейших работ; отсутствие ясности насчет объема, источников и системы финансирования всего этого участка работы.

Оперативная работа по строительству, дорожному и гражданскому, по под'ему пласта и по устройству колодцев принята Озетом по договору с Районным переселенческим Управлением на себя. По последним данным на 5/XI выясняется, что по землеотводным работам план работ на 1927/28 г. выполнен на 100%, по с'емке в Екат. Никольском районе на 80%, в Михайло-Семеновском районе (Бирефельд) на 20%. Дорожные и гидротехнические работы выполнены в размере около 60%. Колодцев из предусмотренных планом 36 сделано только 4.

Финансирование ЦПО Биро-Биджанской оперативной работы выражается в сумме Руб. 661.817,34, из коих госбюджетных и банковских средств — Руб. 577.320. Сюда не входят суммы, отпущенные Комзетом непосредственно Дальколонизации на безвозвратные расходы, равно как сумма стоимости тракторного и автомобильного отряда, присланного американским «Икором».

Осуществление осенних нарядов переселенцев в 400 человек выдвинуло перед ЦПО новый ряд трудностей. Отбор переселенцев вновь страдает значительными дефектами; преждевременное прибытие переселенцев поставило ЦПО перед необходимостью подыскивания для них временных работ, создания питательных пунктов и т. д., при чем имеют место вновь болезненные явления повышенных, необоснованных требований со стороны переселенцев.

Во всей своей работе по Биро-Биджану ЦПО встречало дружную поддержку со стороны не только всех своих отделений, но и со стороны наших дружественных организаций за границей, главным образом, «Икора» в Америке и «Прокора» в Аргентине. Последние относятся к биробиджанской работе с напряженным интересом. По поручению «Икора» и в качестве его представителя в Б.-Биджане уже около 5 месяцев находится проф. Чарльз Кунц, изучающий природные условия и хозяйственную обстановку края. «Икор» же

снарядил на свои средства для Биро-Биджана отряд из 5 тракторов и 8 легковых и грузовых автомашин и проч.

Большую поддержку при преодолении всех исключительных трудностей, выпавших на долю первых биробиджанских пионеров, Озет встретил и лице дальневосточных советских и партийных органов. С особым удовлетворением следует отметить особо благожелательные добрососедские отношения, установившиеся между переселенцами и старожилым казачьим и украинским населением.

Произведенная РКИ в связи с обвинениями «Тихоокеанской Звезды» ревизия всей биробиджанской работы, вскрыв ряд серьезных недочетов и ошибок в работе нашего аппарата, сочла необходимым отметить чрезвычайно трудную обстановку и условия работы этого года и на ряду с этим и значительные достижения произведенной работы. Заключение РКИ были подтверждены постановлением Бюро Крайкома ВКП(б) (см. стр. 6—7).

О. Р.

Результаты Озет-Лотереи

Самой значительной кампанией, какую мы провели в этом году, является кампания по лотерее. Материальные и организационно-агитационные результаты лотереи надо считать удовлетворительными. Она имела успех и среди других национальностей, особенно у рабочих. В процессе лотереи и на лотерейной работе возник Грузозет, организационно окрепли почти все наши организации, и в особенности райорганизации, первичные ячейки, где лотерея являлась одним из основных стержней работы. Успеху лотереи в большой мере содействовало положительное и активное отношение к ней со стороны целого ряда партийных и профсоюзных организаций.

Материальные результаты лотереи представляются в следующем виде: реализовано билетов — 916.138, осталось нереализованными 83280, похищено (Смоленск)—350, под вопросом 232 бил. Количество оставшихся билетов следует считать нормальным, принимая во внимание, что определенный технический остаток неизбежен, поскольку кампания велась в свыше 500 пунктах, что разгар кампании пришелся как раз на последние месяцы, и таким образом возможность маневрировать остатками билетов была до крайности ограничена. Нельзя не отметить, что в последних числах апреля и первых числах мая в центре не было ни одного билета, и приходилось отказывать в требованиях на билеты. А между тем наши требования к нашим организациям о возвращении ими излишков не выполнялись, между тем как уже после тиража такая организация, как Одесская, не преуменьшавшая раньше о своих избытках билетов, вернула 12.693 бил., т. е. около 25% взятого количества.

Первоначальная разверстка билетов по отдельным республикам и организациям в общем и целом была выполнена (Белоруссия—105%, Украина—91%, что оказалось особо

чувствительным, в виду того, что на Украину приходилась реализация половины общего количества билетов, Москва—120%—из коих, однако, лишь половина по линии организации Озета, Азозет—147% и т. д.).

По отдельным республикам и главнейшим пунктам число реализованных билетов выражается в следующих количествах:

Украина	455809
Белоруссия	105657
Сев.-Зап. область	59966
Смоленская губ.	9390
Брянская губ.	17027
Крым	13750
Сев. Кавказ и Закавказье	57529
Ср. Азия	6858
Москва	121191
РСФСР (центр.)	43289
Урал	11515
Сибирь	5215
Заграница	1588
Разные	8354

Слабо оказались вовлеченными в лотерею промышленные и кредитные организации кустарей; между тем, в тех немногих случаях, когда это удавалось сделать, оно давало довольно значительный эффект (Всемирный промсоюз — 5 000 бил., Мелитопольское ссудо-сб. т-во — 3.500 бил., Первомайский Промсоюз — 4.017 билетов, Первомайское сс.-сб. т-во — 2.000 билетов). Совершенно слабо откликнулись на лотерею Общества Взаимного Кредита. Недостаточно было втянуто в лотерею еврейское крестьянство; больше всего в этом направлении было сделано в Евпаторийском районе, меньше в Джанкойском районе и почти совершенно ничего на Украине и в Белоруссии (в последней — случайные исключения).

ХАБАРОВСКОЕ КРАЕВОЕ
ГОС. МУЗЕЙ.
(Окончание — на стр. 17).

МАУ
БИБЛИОТЕКА

Вышла из печати и поступила в продажу
новая брошюра проф. Б. Брука

„БИРО-БИДЖАН“

(популярное издание)

В тексте 7 фотографий и географическая карта района.
48 страниц. Цена 25 к. При больших заказах СКИДКА.

С заказами обращаться:
МОСКВА, Никольская, 10/2.

СВОЕВРЕМЕННАЯ ДОСТАВКА

журнала возможна исключительно лишь при условии
СВОЕВРЕМЕННОГО ПОСТУПЛЕНИЯ ЗАКАЗОВ ОТ
ПОДПИСЧИКОВ. Так как первый номер НОВОГО
МЕСЯЦА обычно рассылается подписчикам уже
в конце ТЕКУЩЕГО МЕСЯЦА, — подписка должна
быть сдана не позже 20 числа. Тогда высылка журна-
ла будет производиться своевременно, начиная с
первого числа.

Главная контора.

СОДЕРЖАНИЕ: М. Михайлов: Рабочая общественность и Озет; Д. Заславский: В боло-
тах Полесья; Резолюция Бюро Далькрайкома ВКП(б) о работе по заселению Биро-Биджана
трудящимися евреями; Сморodin: Далькрай РКК обследовала переселение в Биро-Биджан;
И. Олин: Присутствуя на съезде Белозета; Я. Левин: Евреи в Южной Америке (из доклада);
М. Кац: Аврам Рейзен; Ю. Гольде: Проблема приазовских плавень; Первый Всебелорусский
съезд Озет в Минске; Больше внимания отбору; Библиография: А. Левит; Я. Левин—Вопросы
и ответы; Металлисты и железнодорожники на помощь ОЗЕТу.

К III-му ОБЪЕДИНЕННОМУ ПЛЕНУМУ ЦС и ЦП ОЗЕТ:

М. Каменштейн: Что сделало ЦПО за первые 10 месяцев 1928 г.; С. Вейцман: Опера-
тивная работа ЦПО с первого января по первое ноября 1928 г.; О. Р. Озет-работа в Биро-
Биджане; И. Брегман: Результаты Озет-лотереи.

РЕДАКЦИОННАЯ КОЛЛЕГИЯ—Д. А. Батуринский, А. Г. Брагин, Ю. В. Гольде, С. М. Диманштейн, М. Л. Каменштейн,
М. Е. Кольцов, И. М. Рашкес и И. В. Теумин. Ответственный редактор С. Диманштейн.

ТР

ОРГАН ЦЕНТРА

ЕДИНСТВЕННЫЙ
РЕГУЛЯРНО ВЫХОДИТ ДВА

С 1929 года будет выходить в УВЕЛИЧЕННОМ
со многими иллюстрациями.

ПОДПИСКА НА ЖУРНАЛ
"Трибуна" ЕВРЕЙСКОЙ СОВЕТСКОЙ
ОБЩЕСТВЕННОСТИ

БЕЛОЗЕТА
КОМ ЯЗЫКЕ
Каждого мес.)
24 стр.—32 стр.

„Трибуна Еврейской Советской Общественности“ посвящает свои

Вопросам еврейского землеустройства в СССР.

Новому строительству еврейской жизни в Биро-Биджане.

Жизни новых еврейских земледельцев в Крыму, на Украине, в Белоруссии и др.

Положению евр. местечка.

Положению евр. кустарей.

Вовлечению еврейских рабочих в промышленность.

Еврейск. культурной жизни.

Социалистическому строительству среди еврейских масс.

Освещению нового быта в еврейской деревне.

ПОДПИСНАЯ ЦЕНА: на год—3 р. 60 коп.; полгода—1 р. 80 коп.; 3 мес.—90 коп. С приложениями—7 руб. Цена одного номера—15 коп.

„Трибуна“ предоставляет своим годовым подписчикам по значительно удешевленной цене (со скидкой в 50—60%) „библиотеку еврейских писателей“ на русс. яз.

ШОЛОМ-АЛЕЙХЕМ—2 книги

ПЕРЕЦ—1 книга

РЕЙЗЕН—1 книга

ВАЙСЕНБЕРГ—1 книга

БЕРГЕЛЬСОН—1 книга

Все шесть книг только за 3 р. 40 к. Каждая книга имеет до 160 страниц большого книжного формата.

Допускается рассрочка: при подписке—2 р.; 1 марта—2 р.; 1 мая—2 р.; 1 авг.—1 р.

Подписка на „Трибуну Еврейской Советской Общественности“ принимается:

- 1) Главной Конторой журнала—Москва, Г.С.П. 1, Никольская, 10/2;
- 2) Всеми отделениями Озет;
- 3) Отделениями центральных газетных издательств;
- 4) Всеми киосками и уполномоченными Контрагентства печати;
- 5) Всеми почтово-телеграфными конторами;
- 6) Отделениями и уполномоченными Акц. О-ва „Огонек“;
- 7) Организаторами подписки на предприятиях;
- 8) Уполномоченными Главной Конторы „Трибуны“.

Льготные премии годовым подписчикам

Работе в центре, так и на местах.

Еврейской жизни за границей.

„Трибуна“ помещает рассказы, стихи, литературные очерки и т. д.

„Трибуна“ имеет своих корреспондентов в 600 городах, местечках и деревнях Со-

ветского Союза, а также во всех крупных еврейских центрах за границей—в Америке, Аргентине, Южной Африке, Англии, Франции, Германии, Латвии и др.